

Särkänniemen alueen rakennusinventointi

Täydennysinventointi

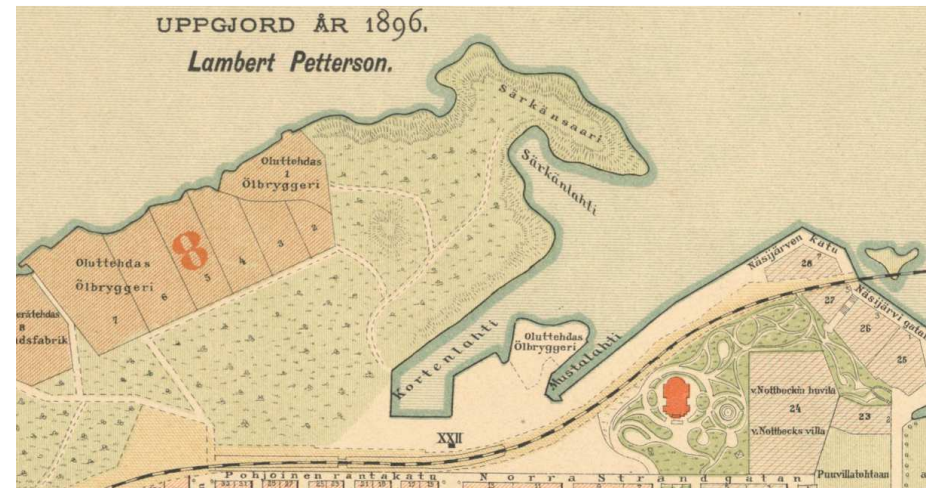


RAPORTTI, täydennetty 5.4.2018
Tilaaaja

Selvitystyö Ahola, FM Teija Ahola, Mikkeli
Tampereen kaupunki, A-Insinöörit Suunnittelu Oy

Sisällysluettelo

1	Johdanto	3
1.1	Toimeksianto.....	3
1.2	Kohteet.....	3
1.3	Sisältö ja menetelmät	4
2	Inventoinnit, kaavat ja suojelutavoitteet	5
2.1	Valtakunnalliset ja maakunnalliset selvitykset	5
2.2	Paikalliset selvitykset	5
2.3	Erikoislait.....	5
2.4	Suojelu maankäyttö- ja rakennuslain nojalla	6
3	Kohteet kaupunkikuvassa.....	8
4	Kohdekuvaukset	10
4.1	Särkäniemen huvipuisto	10
4.2	Planetaario, Akvaario ja Näsinneula.....	17
4.3	SuperPark (Delfinaario)	23
4.4	Sara Hildénin taidemuseo.....	27
4.5	Suomen Triכון Onkiniemen tehdas	34
4.6	Mustalahden satama, satamamakasiini ja kahvilarakennus	42
4.7	Pajasaaren paviljonki.....	50
5	Yhteenveto.....	55
6	Lähteet	60



Kuva: Ote kaupungin asemakartasta vuodelta 1896. Kuvassa näkyy Kortelahden ja Mustalahden väliin jäävä kalliainen niemi, jolle 1909 valmistui nykyinen pääsatama. / Tekijä Lambert Petterson. Kansalliskirjasto. www.doria.fi

Kansikuvat: Näsinneula, Särkäniemen esittelylehtinen
Planetaarion käytävä, Teija Ahola 2017
Huvilaitealue, Teija Ahola 2017

1 Johdanto

1.1 Toimeksianto

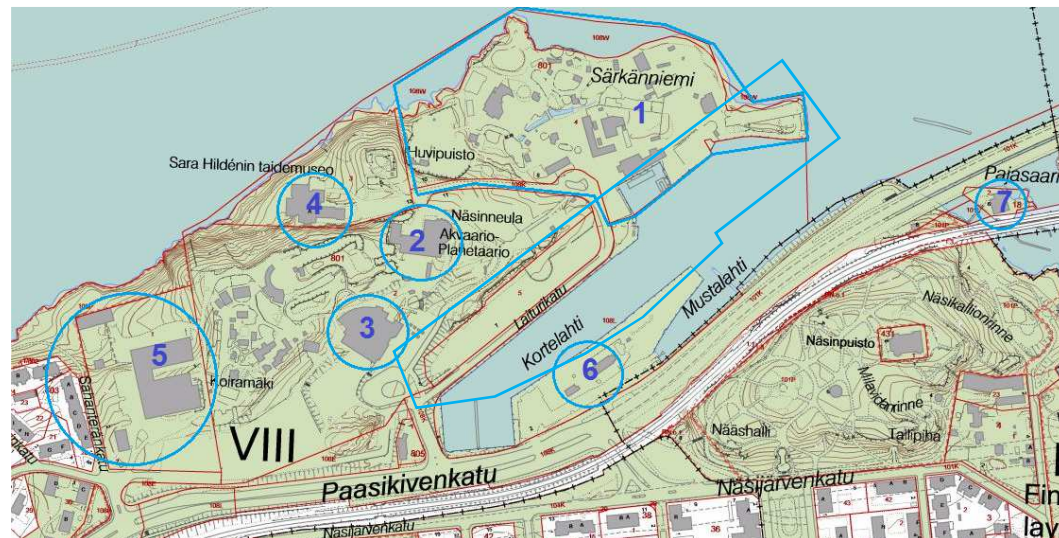
Inventointi on järjestelmällinen tiedon hankinta- ja tallentamismenetelmä. Rakennusinventointi sisältää kohteeksi valikoitujen rakennusten paikantamisen, dokumentaation, ominaispiirteiden määrittelyn, arvioinnin ja luetteloinnin. Inventoinnista raportoidaan työn käyttötarkoitus ja tekijät, tarkastelualue, tavoite, työmenetelmät ja tulokset.

Rakennusinventointi on tehty Särkänniemen alueen asemakaavan muutostyön perusselvitykseksi. Kaavamuutos koskee Särkänniemessä sijaitsevaa huvipuistoaluetta ja Sara Hildénin museon aluetta, Onkiniemen entistä tehdasaluetta, Mustanlahden satama-aluetta sekä Rantaväylän tiealuetta. Alueesta laadittu yleissuunnitelma valmistui helmikuussa 2016.

Tässä työssä kohteena olleet rakennukset oli yleissuunnitelmassa valittu rakennetun kulttuuriympäristön kohteiksi. Niiden lisäksi raportti sisältää inventointitiedot Särkänniemen huvipuistosta ja Mustanlahden satama-alueesta. Täydennysinventoinnin laati FM Teija Ahola (Selvitystyö Ahola) Tampereen A-Insinöörit Suunnittelu Oy:n alikonsulttina.

1.2 Kohteet

Nimi	Rak.lkm	Lähtöaineisto
1 Särkänniemen huvipuisto	alue	-
2 Akvaario–Planetaario ja Näsineula	1	suppea inventointi
3 Delfinaario (SuperPark)	1	suppea inventointi
4 Sara Hildénin taidemuseo	1	RHS 2017
5 Suomen Triכון Onkiniemen tehdas, voimalarakennus, varasto ja muuntamo	4	RHS 2006 ja 1999
6 Mustanlahden satama, satamamakasiini ja kahvilarakennus	alue 2	suppea inventointi
7 Pajasaaren paviljonki	1	suppea inventointi



1.3 Sisältö ja menetelmät

Rakennusinventointi tehtiin 10:stä tarkastelualueella sijaitsevasta, ennalta sovitusta rakennuksesta, ja työ oli luonteeltaan aikaisempia inventointeja päivittävä ja täydentävä. Arkistotutkimus ja maastotyöt tehtiin pääosin marraskuussa 2017, raporttiluonnos valmistui tammikuussa 2018 ja maaliskuussa raporttia täydennettiin Mustanlahden satama-alueen inventoinnilla.

Inventoinnissa pääpaino oli rakennusten ulkoarkkitehtuurissa, erityispiirteissä ja rakennushistoriallisessa säilyneisyydessä. Rakennusten sisätiloja koskevien tietojen määrässä ja esitystavassa on pientä vaihtelua sen mukaan, mikä oli kohteen inventointiedon lähtötaso ja sisätilojen arkkitehtoninen säilyneisyys. Kohteista aikaisemmin tehdyt inventoinnit olivat tarkkuudeltaan ja iältään erilaisia.

Päivitettyjen ja täydennettyjen tietojen pohjalta määriteltiin kohteiden kulttuurihistorialliset ja ympäristölliset ominaispiirteet sekä arvoperusteet. Johtopäätökset on esitetty sekä tekstissä että yhteenvetotaulukossa.

Työssä käytettiin aikaisempien inventointien ja rakennushistoriaselvitysten lisäksi mm. seuraavia lähtöaineistoja:

- arkkitehtipiirustukset ja muut eri rakennusvaiheiden piirustukset, suunnitelmat, työselitykset, lähteenä rakennusluvut
- historiikit (painetut ja verkkojulkaisut)
- oma valokuvadokumentaatio ja paikan päällä kerätty havaintoaineisto
- haastattelut
- vanhat kartat ja asemakaavat

Valmis raportti luovutettiin tilaajalle word- ja pdf-formaatissa, valokuvat jpg-tiedostoina. Kuvaajana © Teija Ahola, Selvitystyö Ahola. Pääkonsultti ja Tampereen kaupunki saavat luvan käyttää valokuvatiedostoja omissa julkaisuissaan ja raporteissaan.

Raportin sisältö luvuittain:

Luku 1) Toimeksianto- ja sisältökuvaus.

Luku 2) Tiedot oikeusvaikutteisista suojeluvarauksista erityislakeihin perustuen tai kaavoissa maankäyttö- ja rakennuslain nojalla sekä suojelun lähtöaineistoina olleista inventoinneista.

Luku 3) Kohteiden suhde kaupunkikuvaan ja alueen maankäyttöön.

Luku 4) Kohteiden tiedot ja arvopiirteet sekä tulkintaa niiden merkittävydestä. Rakennusten käyttö- ja muutoshistoriaa käydään läpi rakennuslupa-aineiston pohjalta.

Luku 5) Taulukkomuotoinen yhteenveto kohteiden arvoperusteista.

Luku 6) Työssä käytetyt lähteet.

2 Inventoinnit, kaavat ja suojelutavoitteet

Luvussa on tiedot kohteita koskevista oikeusvaikutteisista suojeluvarauksista erityislakeihin perustuen tai kaavoissa maankäyttö- ja rakennuslain nojalla sekä suojelun lähtöaineistoina olleista inventoinneista.

2.1 Valtakunnalliset ja maakunnalliset selvitykset

Museoviraston päivittämä inventointi *valtakunnallisesti merkittävistä rakennetuista kulttuuriympäristöistä* (RKY) on valtioneuvoston päätöksellä 22.12.2009 otettu maankäyttö- ja rakennuslakiin perustuvien valtakunnallisten alueidenkäyttötavoitteiden tarkoittamaksi inventoinniksi kulttuuriympäristöjen osalta 1.1.2010 alkaen. – Särkänniemen asemakaavan selvitysalueelta ei ole alueita eikä kohteita.

Pirkanmaan liiton teettämä *Pirkanmaan maakunnallisesti arvokkaat rakennetut kulttuuriympäristöt* -raportissa (Pirkanmaan liitto 2016).

Särkänniemen selvitysalueelta raporttiin sisältyvät:

- Mustanlahden satama ja purjehdusseuran paviljonki (kohteet: Mustanlahden ja Kortelahden satamalaiturit, satama-alue, satamatoimisto-makasiini, kahvila, purjehdusseuran paviljonki)
- Näsinneula ja taidemuseo (kohteet: taidemuseo, näkötorni, akvaario, planetaario, kesäravintola, rantasauna)

2.2 Paikalliset selvitykset

Tampereen rakennuskulttuuri, maisemat ja luonnonsuojelu - raportti julkaistiin 1986 Tampereen kaupungin kaavoitusviraston toimesta.

Särkänniemen selvitysalueelta raporttiin sisältyy:

- Pajasaaren paviljonki

Tampereen kantakaupungin rakennuskulttuuri 1998 -selvityksen tarkastelualueelta on mukana 205 arvokasta rakennettua ympäristöä tai yksittäistä rakennusta. Selvitys ulottuu ajallisesti 20 vuotta tekoajankohdasta taaksepäin eli vuoteen 1978 saakka. Tätä uudemmat aikakerrokset puuttuvat Reima Pietilän arkkitehtuuria lukuun ottamatta.

Särkänniemen selvitysalueelta raporttiin sisältyvät:

- Särkänniemen huvipuisto -alue

- Mustanlahden ja Kortelahden satama-alue ja Satamamakasiini
- Pajasaaren paviljonki

Tampereen keskustan rakennettu kulttuuriympäristö 2012 -selvityksessä on tunnistettu rakennetun ympäristön kulttuurihistoriallisia arvoja, niiden vaalittavia ominaispiirteitä ja annettu näihin liittyviä suosituksia. Pääpaino on miljööllisissä ja kaupunkirakenteellisissa kokonaisuuksissa. Sotien jälkeisen ajan osalta on määritetty lisäksi alueen yksittäiset arvokkaat rakennukset siltä osin, kuin niitä ei ole mainittu ”Tampereen kantakaupungin rakennuskulttuuri 1998” -raportissa. Selvitys on laadittu ensisijaisesti strategisen tason yleiskaavoitusta varten.

Särkänniemen selvitysalueelta raporttiin sisältyy:

- Pajasaaren paviljonki
Sisältyy Tammerkosken kaupunkimaisema -alueeseen, jonka valintaperusteita ovat: *Tampereen synty- teollisuus- ja kehityshistoriasta kertova vaikuttava kaupunki- ja koskimaisema. Kulttuurihistoriallinen avainmiljö ja kaupunkikuvallinen maisemadominantti. Kertoo alkuperäisestä luonnonmaisemasta, historiallisesta ajasta ja kaupungin synnyttäneestä teollisuushistoriasta.*
- Särkänniemi ja Mustanlahden satama -alue, jonka valintaperusteita ovat: *Matkailu-, virkistys- ja imagoarvoltaan Tampereelle merkittävä kokonaisuus. Tärkeä saapumisenäkymä. Historiallinen ja nykyinen satamapaikka. Maisemallinen merkitys Näsjärveen liittyen, Näsinneula koko Tampereen kaupunkikuvallinen dominantti.*

2.3 Erikoislait

Kohteena olevia rakennuksia ei ole suojeltu erikoislakien nojalla.

Laki rakennusperinnön suojelemisesta (498/2010), laki kirkkolain muuttamisesta (895/2013) ja laki ortodoksisesta kirkosta (985/2006).

Tarkastelualueen maa-alueelta tunnetaan seuraavat kiinteät muinaisjäännökset, jotka on rauhoitettu muinaismuistolain (295/1963) nojalla.
– Näsjärven panimo, historiallinen teollisuuskohde, Sara Hildénin taidemuseon luoteispuolella, rannassa
– Onkiniemen panimo, historiallinen teollisuuskohde, Suomen Trikoon tontilla, voimalaitoksen ja rannan välissä

2.4 Suojelu maankäyttö- ja rakennuslain nojalla

Voimassa olevat asemakaavat

Ainoa asemakaavalla suojeltu rakennus on **Pajasaaren paviljonki**. Asemakaavassa, vahvistettu 12.7.1995, paviljonki on osoitettu suojelumääräysmerkinnällä sr-3. Kaavaselostuksessa todetaan, että *"Koska rakennus on laajennettaessa kadottanut alkuperäisen ulkoasunsa ja se tulee jäämään entistä pahemmin siltojen puristukseen, sen säilyttämisaste ei ole ehdoton."* Pursiseuran paviljonki oli luetteloitu tutkimuksessa "Tampereen rakennuskulttuuri, maisemat ja luonnonsuojelu" rakennustaiteellisesti, kulttuurihistoriallisesti ja maisemallisesti merkittäväksi kohteeksi.

Näsinneula ja Akvaario-Planetaario -rakennus ja entinen Delfinaario, Sara Hildénin museo ja Särkänniemen huvipuistoalue sekä Mustanlahden satamamakasiini ja kahvila sijaitsevat korttelin 801 tonteilla 2, 3 ja 4, joita koskee 21.5.1982 vahvistettu asemakaava ja asemakaavan muutos. Kaavan laatimisen aikaan oli Särkänniemestä jo tulleet Tampereen suosituin matkailukohde. Siitä oli muodostunut myös kaupunkilaisten suosima ulkoilu- ja virkistytymisalue. Lisäksi vieressä sijaitseva satama oli säilyttänyt perinteisen asemansa Näsjärvelle suuntautuvien laivareittien eteläisenä päätepisteenä.

Kaavassa **Sara Hildénin taidemuseolle** osoitetaan oma tontti, joka on merkitty museorakennusten korttelialueeksi (YM-1). Rakennusoikeus on merkitty tehokkuusluvulla $e = 0.35$. Museotontille johtava katu jakaa Särkänniemen kahteen osaan, jolloin huvipuistoalue ja Näsinneulan ympäristö muodostuvat omiksi korttelialueikseen. **Huvipuisto** ympäristöineen on merkitty huvi- ja viihdetarkoituksia palvelevien rakennusten korttelialueeksi (W-1). Alue rajoittuu lännessä museotonttiin ja käsittää koko niemen itäosan rantaviivaa myöten kuitenkin siten, että Korttelahden pohjoisosassa oleva venelaituri lahti sisältyy myös W-alueeseen. Rakennusoikeus on merkitty tehokkuusluvulla $e = 0.15$. Näsinneula ja Koirämäki-teemapuisto ovat huvi- ja viihdetarkoituksia palvelevien rakennusten korttelialuetta (YV-2). Korttelialueesta saadaan rakentaa enintään 1/15. Rakennusoikeuden tehokkuusluku on $e = 0.15$. Alhaisella tehokkuusluvulla ja rakentamiseen käytettävän alueen rajoittamisella on pyritty turvaamaan, ettei niemen puistomainen luonne muutu. **Korttelahden ja Mustanlahden satama-altaat** ovat satama-aluetta (LS 3), jolle saa rakentaa vesiturheilua ja -liikennettä palvelevia yksikerroksisia rakennuksia ja laitteita. Paasikiventien ja

Laiturikadun risteyksessä oleva huoltoasema sijaitsee huoltoasemarakennusten korttelialueella (LH). Rakennusoikeus on merkitty tehokkuusluvulla $e = 0.2$. Koska Särkänniemen luonnonmaisemalliset arvot ovat merkittävät, on W-kortteleiden alhaisella tehokkuudella sekä rakennusala koskevalla rajoituksella haluttu turvata alueen luonteen säilyminen.

Satamaan rajoittuneen Kortekallion ja niemen maankäytön painopiste siirtyi teollisuustoiminnasta virkistys- ja vapaa-aikatoiminnan piiriin 1953 laadituilla kaavoilla, joilla mm. teollisuuskorttelin 801 itäpuolelle jäävä alue vahvistettiin puistoksi, jonka eteläosassa on urheilukenttä.

Särkänniemen länsiosassa, korttelin 801 tontilla 1, sijaitsevaa entistä **Suomen Triכון tehdasrakennusta ja voimalaitosta** koskeva teollisuuskaava on vahvistettu 4.7.1953. Kaava sallii rakentaa kortteliin teollisuusrakennuksia, jotka rakennustavaltaan ja sijoitukseltaan täyttävät Tampereen kaupungin 14.9.1943 vahvistetun rakennusjärjestyksen 42 §:n vaatimukset, Teollisuusrakennuksen P. L 4 §:n B vaatimusten mukaan rakennettuun tehdashuoneista palonkestävästi eristettyyn rakennusosaan saadaan tehdä asuntoja henkilökunnalle, jonka alituinen läsnäolo on laitoksen toiminnalle välttämätön. Kaavan laatimisen aikaan korttelissa oli kartan mukaan asuinrakennus ja kaksi piharakennusta.

Voimassa oleva osayleiskaava

Särkänniemen selvitysalueutta koskee Tampereen keskustan strateginen osayleiskaava, joka on saanut lainvoiman 2.6.2017. **Särkänniemen elämyspuisto, Mustanlahden satama ja Näsjärven ranta-alue Särkänniemestä Pajasaaren** on kaavassa osoitettu aluemerkinällä keskustatoimintojen ja matkailupalvelujen sekoittuneeksi alueeksi. **Mustanlahden satamaa** koskee viher- ja virkistysverkon tai liikunta-alueen kehittämisen kohde tai tarve -kohdemerkintä.

Särkänniemi, Onkiniemi ja Mustanlahden alue on merkitty myös kaupunkiympäristön kehittämisvyöhykkeeksi: *Alueen ympäristön laatuun, toiminnallisuuden parantamiseen ja saavutettavuuteen keskustasta tulee kiinnittää huomiota. Alueella sallitaan täydennysrakentaminen. Särkänniemeen ja matkailuun liittyviä toimintoja on sijoitettava Mustanlahden alueelle siten, että alueesta tulee nykyistä kiinteämpi osa keskustaa. Alueiden välistä kytkeytymistä ja liikkumisen sujuvuutta tulee parantaa. Kävelyn ja*

pyöräilyn asemaa tulee parantaa ja ympäristön häiriötekijät tulee poistaa. Mustanlahden sataman toimintaa ei saa estää eikä haitata.

Pajasaaren paviljonki jää Tammerkoski-aluemerkinnän sisään: Koski, sen ympäristössä oleva rakentaminen ja maisema sekä arkeologiset kohteet muodostavat kansallisesti merkittävän kulttuuriympäristökokonaisuuden ja ovat kaupungin keskeinen identiteettitekijä. Rakentamisen ja muiden toimenpiteiden on tuettava arvokkaan kulttuuriympäristön säilymistä ja kehittämistä.

Tampereen kantakaupungin yleiskaava 2040 on hyväksytty kaupunginvaltuustossa 15.5.2017. Yleiskaavasta on valitettu Hämeenlinnan hallinto-oikeuteen ja asian käsittely on kesken.

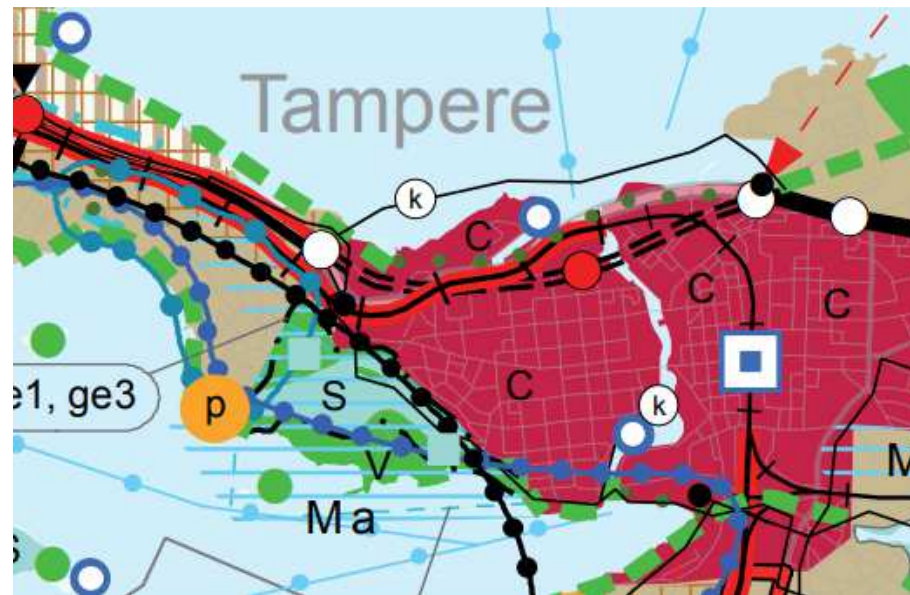


Kuva: Tampereen keskustan strateginen osayleiskaava 2017 (osa).

Maakuntakaava

Pirkanmaan maakuntakaava 2040 astui voimaan maakuntahallituksen antamalla määräyksellä kokouksessa 29.5.2017. Voimaantulosta on kuulutettu 8.6.2017. Särkänniemen selvitysalue on keskustatoimintojen aluetta (C). **Näsinneula ja [Sara Hildénin] taidemuseo (55), Mustanlahden satama-alue ja purjehdusseuran paviljonki (56/1-2)** on osoitettu maakunnallisesti merkittäviksi rakennetuiksi kulttuuriympäristöiksi. Merkinnän suunnittelumääräyksessä todetaan, että

”Alueen yksityiskohtaisemmassa suunnittelussa, rakentamisessa ja käytössä tulee turvata ja edistää alueen kaupunkikuvan ja rakennusperinnön arvojen säilymistä ja edelleen kehittämistä. Uusi rakentaminen on sopeutettava alueen kulttuuriympäristön ominaispiirteisiin ja ajalliseen kerroksellisuuteen.”



Kuva: Pirkanmaan maakuntakaava 2040 (osa).

3 Kohteet kaupunkikuvassa

Luvussa on analyysi Särkänniemen alueen maankäytöstä ja rakennusten kaupunkikuvallisesta asemasta.

Mustanlahden satama ja satamamakasiini

- Näsijärven Mustanlahden venesatama on pienipiirteinen, vapaa-ajan veneilytoimintaan ja kesätapahtumiin keskittyvä, satamaympäristö, jossa on vanhoja kivilaitureita ja alkuperäinen tavaramakasiini.
- Mustalahdessa on ollut satamatoimintaa yli 180 vuotta (jatkuuus).
- Mustanlahden satama on kaupunkimaiseman ja luonnonmaiseman leikkauspinnalla, suljetun ja avoimen tilan rajalla. Koillisessa avautuu laaja Näsinselkä, etelässä sataman yhteyttä keskustaan rajaa entinen ohikulkutie ja penkereellä kulkeva rautatie, idässä kohoaa Näsinkallio ja pohjoisen-lännen suunnalla on rajana Tampereen tunnetuin nähtävyys Särkänniemi, sen huvipuisto ja Näsinneula.

Pajasaaren paviljonki

- Kohde sijaitsee Tammerkosken niskalla, kahden liikenneväylän välissä; rata on valmistunut ennen paviljonkia.
- Ympäröivässä kaupunkimaisemassa on yli 100 vuotias Näsipuisto, sitä vanhempi rautatie ja Mustanlahden satama. Pohjoisessa aukeaa Näsinselkä ja etelässä vesistö kapenee Tammerkoskeksi.
- Koskenniskan itärannan kerrostalovaltainen asuinalue on syntynyt entiselle Tampellan tehdasalueelle.
- Alueen liikenneympäristöä ollaan muuttamassa tavalla, jolla on myönteistä vaikutusta koskenniskan ranta-alueiden virkistyskäyttöön ja myös Pajasaaren rakennuksen käyttöarvoon.



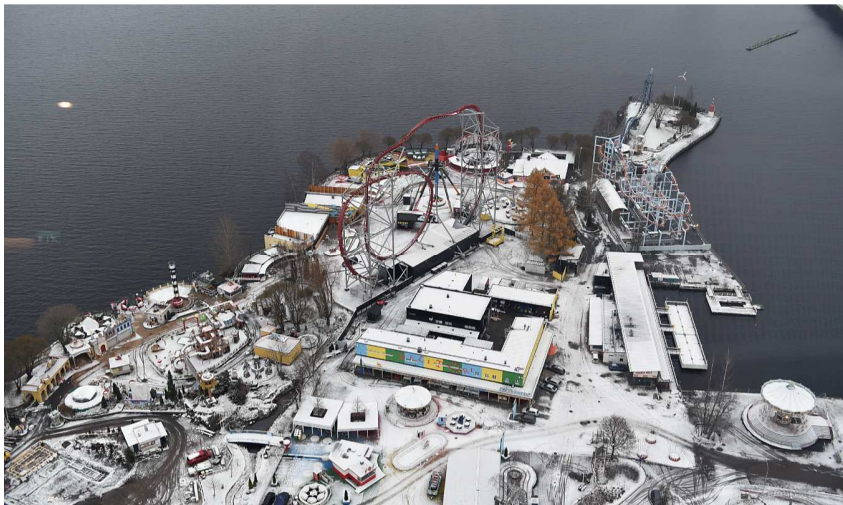
Kuva: Pohjoissatama (Mustanlahden satama), joka oli 1840-luvulta lähtien Tampereen tärkein puunkuljetusväylä, kuului kaupungin Näsijärven puoleisten rantojen varhaisiin merkittäviin toimijoihin. Se oli 1870-luvulta lähtien myös vilkas matkustajasatama. Sataman läheltä kulkee 1895 valmistunut Porin rata, joka kenties oli 1800-luvun merkittävin muutos ranta-alueen maankäytössä.



Kuva: Tammerkosken niskalla sijaitseva entinen pursiseuran maja jää kahden liikenneväylän väliin. Kosken itärannalla on 1990-luvulla suunniteltu Tampellan asuntoalue sekä rakenteilla oleva Ranta-Tammela. Radan eteläpuolella on 1900-luvun alkuvuosina perustettu Näsipuisto.



Kuva: Onkieniemen Suomen Triכון tehdasalue rajautuu kerrostalokortteleihin ja Särkänniemen matkailualueen uuteen Koiramäki -teemapuistoon.



Kuva: Särkänniemen huvilaittealue sijaitsee niemen kärjessä. Sen perustaminen on ollut Näsijärven ranta-alueiden maankäytön kannalta merkittävimpiä 1900-luvulla toteutettuja muutoksia, samoin kuin Paasikiven-Kekkosentien avaaminen vuonna 1977.

Kuva oikealla: Sara Hildénin taidemuseo kuuluu toiminnallisesti Särkänniemen elämyspuistokokonaisuuteen.

Suomen Triכון tehdas

- Kohteena ovat 1950-luvun punatiiliset tehdasrakennukset sijaitsevat Näsijärven rannalla, 1950-luvulla ja sen jälkeen rakentuneen asuntoalueen ja Tampereen suosituimman matkailualueen välissä.
- Näsijärven ranta-alueen teollisuushistoria alkoi höyryvoimakaudella noin 150 vuotta sitten. Siitä on Santalahden ja Onkieniemen alueella jäljellä Suomen Triכון Onkieniemen tehdas ja lisäksi hieman vanhempaa tiilirakentamista edustava Haarlan paperitehdas (1918).
- Onkieniemen tehdas sijaitsee rantatontilla ja punatiiliset rakennukset muodostavat kaupungin reunaan vesistömaisemaan.

Särkänniemen elämyspuisto ja Sara Hildénin taidemuseo

- Särkänniemen elämyspuistoalue on kaupunkimaisemasta selkeästi erottuva oma rakennettu kokonaisuutensa, jonka erillisyyttä korostaa sen vesistön rajaama, korkokuvaltaan vaikuttava rakennuspaikka.
- Huvipuisto, Akvaario–Planetaario, Näsinneula ja Sara Hildénin taidemuseo ovat elämyspuiston alkuperäisiä ja nykyisiä vetonauloja 1960- ja 70-luvuilta.
- Näsinneula on Tampereen maamerkki.
- Sara Hildénin taidemuseo on Tampereen kaupunkikeskustan ranta-alueiden ”hiljaisia” arkkitehtuurihelmiä.



4 Kohdekuvaukset

Luvussa esitellään kohteiden inventointitiedot ja määritellään kerätyn aineiston pohjalta rakennusten kulttuurihistorialliset ja ympäristölliset ominaispiirteet. Rakennusten käyttö- ja muutoshistoriaa käydään läpi rakennuslupa-aineiston pohjalta. Tilaratkaisuja, arkkitehtuuria ja teknisiä ominaisuuksia esitellään myös kuvin ja kaavioin.

4.1 Särkänniemen huvipuisto

Tunnus 837-108-0801-0004

Osoite Laiturikatu 8

Käyttö Huvipuisto (huvilaitealue)

Avattu 1975

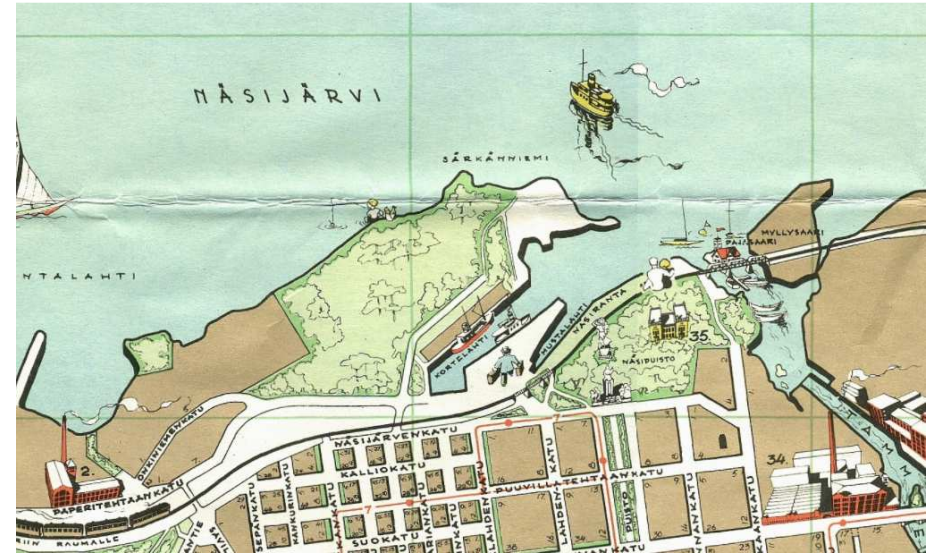
Rakennuttaja Tampereen Särkänniemi Oy

Suunnittelu 1. vaihe 1974 Arkkitehtitoimisto Pekka Ilveskoski, Tre
2. vaihe 1990-luku: arkkitehti Petri Pussinen, Tre
3. vaihe 2010-luku

Taustaa¹

Tampereen Särkänniemen huvipuisto (huvilaitealue) avattiin 1975. Nykyään Särkänniemen elämyspuistoalueen huvipuisto on Suomen toiseksi suurin 1950 perustetun Linnanmäen jälkeen, ja monipuolisimmaksi mainittu. Särkänniemi koostuu viidestä elämyskohteesta, jotka ovat huvipuisto, Näsinneulan näkötorni, Planetaario, Akvaario ja Koiramäen eläinpuisto. Lisäksi alueella toimivat Sara Hildénin taidemuseo ja entisen Delfinaarion tiloihin 2016 avattu SuperPark Särkänniemi.

Huvipuisto on rakentunut Näsijärven rannalle, Mustanlahden sataman viereen, kallioisen niemen kärkeen. Nykyinen Särkänniemi -niminen niemi käsittää Kortelahden kalliot ja täytemaan avulla mantereeseen liitetyn Särkänsaaren. Niemen kärkikin on rakennettu täytemaasta, jota saatiin mm. Porin radan rakennustyömaalta. Vuonna 1890 käynnistetty ratatyömaa vaikutti myös niemen sisäosissa, josta louhittiin paljon rakennuskiveä radan rakentamiseen. Kiveä otettiin esimerkiksi Näsinneulan ja Akvaario-Planetaarion tietämillä siinä määrin, että painanteeseen kerääntyneestä vedestä syntyi lampi.



Kuva: Ennen Särkänniemen perustamista niemi oli osa Näsijärven ja radan väliin syntynyttä teollisuusvyöhykettä, 8:atta kaupunginosaa, jossa sijaitsi myös vanha tavara- ja matkustajasatama. Niemen kallioisemmat alueet olivat enimmäkseen rakentamatonta metsämaata lukuun ottamatta muutamaa huvilaa ja panimon asuinrakennuksia. / Tampereen kaupunki ja ympäristö 1964, Tampereen matkailukartta 1951.

Niemen suojaaman lahden sopivuus satamapaikaksi on määrittänyt lähialueen maankäyttöä 1800-luvun alkupuolelta lähtien. Alue oli aikoinaan merkittävä puutavarasatama, jossa harjoitettiin myös laivanrakennusta ja myöhemmin veneveistämötoimintaa. Yksi suurista halkolaaneista oli Kortelahden Särkänniemen puoleisella rantatasanteella. Särkänsaassa toimi vuodesta 1889 saha, jonka toimesta saaren ja niemen välinen matala salmi täytettiin kivillä ja sahan puujätteellä. Sahalle johtanut tie on suunnilleen sama, joka nykyään johtaa huvipuistoon Näsinneulan ohi.

Särkänniemi ei ollut kokonaan yritystoiminnan valtaamaa aluetta, vaan sen kallioinen metsä ja Santalahden puoleinen ranta olivat Amurin kaupunginosan asukkaiden virkistyskäytössä. Nykyisen huvipuistoalueen länsireunalla sijainneen Kupiaisten huvilan kallioranta oli suosittu uimapaikka.



Kuva: Särkänniemen kärjessä on toiminut saha, höyläämö ja veneveistämöitä. Korttelahden rannalla oli varastoalueita ja venelaituri. Viimeinen veneveistämö jätti Särkänniemen 1970-luvun vaihteessa, kun alue alkoi muuttua muotoaan kohti huvittelukeskusta. / Ilmakuva 1946. Tampereen karttapalvelu.

Ajatus huvipuiston perustamisesta Tampereelle sai tuulta alleen 1950-luvun lopulla. Linnanmäen toimintaa pyörittävän Lasten Päivän Säätiön yhteydenoton jälkeen Tampereen kaupunginhallitus perusti syksyllä 1959 toimikunnan tutkimaan kiinteän huvipuiston aikaansaamista kaupunkiin. Huvipuiston sijoittamisesta Ratinanniemeen tehtiin päätös 1962, samalla perustettiin osakeyhtiö hanketta varten. Huvipuiston perustaminen sai vastatuulta. Lähialueen asukkaat alkoivat vastustaa suunnitelmia, ja kun vielä urheilutoimintojen lisärakentaminen ja uudet liikennejärjestelyt muuttivat alueen olosuhteita, päätettiin Ratinanniemestä luopua. Toukokuussa 1970 kaupunginvaltuusto päätti huvipuiston sijoituksesta Särkänniemeen, josta oli kehittymässä merkittävä vapaa-ajankeskus. Alueelle 1969 valmistunut Planetaario ja Akvaario olivat olleet jättimienestys, ja keväällä 1970 oli käynnistetty näkötornin ja Lasten eläintarhan rakentaminen.

Huvipuiston rakennustyöt saatiin alulle vasta syksyllä 1974, mutta jo pari edeltävää kesää paikalla toimi huvipuisto. Kesällä 1973 Tivoli Seiterän

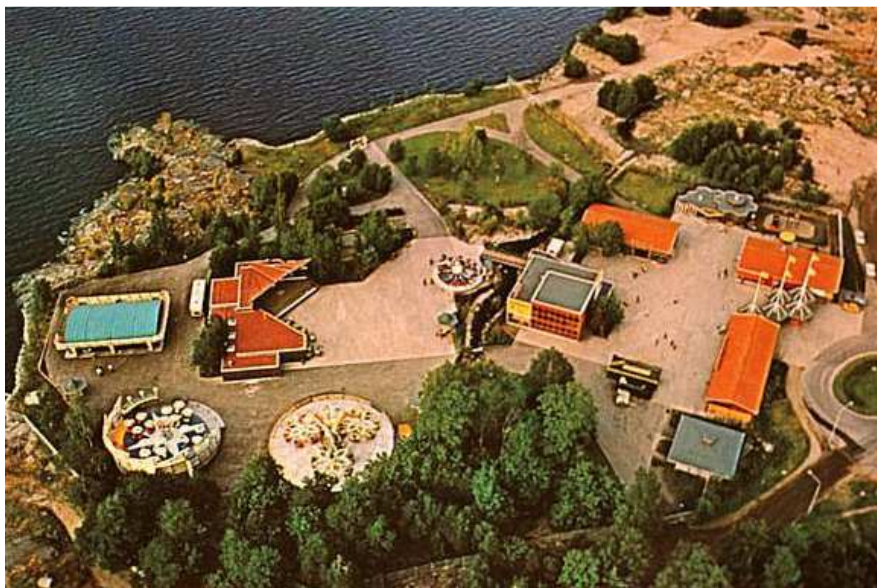
perustaja Lauri Seiterä ja hänen yhtiökumppaninsa Leo Lindblom avasivat Neulan huvipuiston kaupungilta vuokratulla 1.5 ha suuruisella alueella Särkänniemessä. Neulan toiminta päättyi, kun Tampereen Särkänniemi Oy solmi esisopimuksen isomman toimijan, Lasten Päivän Säätiön, kanssa.

Huvipuistoalueen käyttösuunnitelma tilattiin Näsinneulan suunnittelusta vastanneen Pekka Ilveskosken arkkitehtitoimistolta. Ensimmäisiä alueelle tulevia rakennuksia olisivat Peilitalo, Vekkula, automaattihallit, pääportti ja erilaiset huoltorakennukset. Osa huvipuiston laitteista vuokrattiin Lasten Päivän Säätiöltä. Huvipuistoalueen keskelle rakennettu puro, johon vesi pumpattiin Näsijärvestä, oli ensimmäinen puistorakenne.

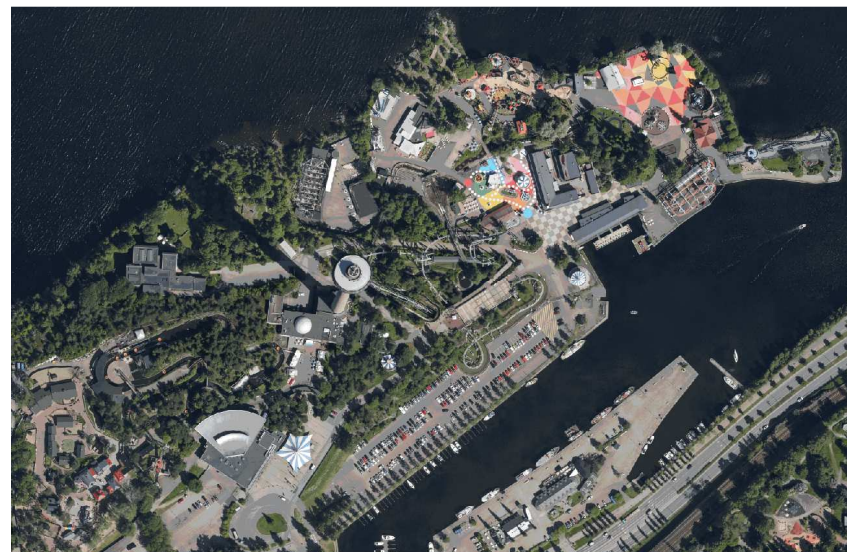
Huvipuisto avattiin vapunaattona 1975. Huvilaitteiden lisäksi alueelle oli valmistunut ulkoilmaravintola Särkkä, jonka yhteydessä oli esiintymislava. Ensimmäisen kauden suosituin laite oli Särkänniemen oma kieputinlaite Troika. Särkänniemessä oli paljon Lasten Päivä Säätiön pelejä ja monta vanhaa Linnanmäen laitetta, kuten Calypso, Autorata ja Round Up (ne siirrettiin Tykkimäkeen vuonna 1986, koska yhteistyö säätiön kanssa oli päättynyt 1984).



Kuva: Troika-kieputin on huvipuiston vanhin laite.



Kuva: Ensi vaiheessa huvipuisto vei vain osan niemestä. Vuonna 1975 alue loppui suunnilleen siihen, missä oli Taikajoki. Niemen kärjessä oli venelaitureita ja vajoja. / Viistokuva J. Aikas, Huvipuisto.net -sivusto.



Kuva: Kuvassa näkyy Särkänniemen elämyspuiston koko alue, myös Koiramäki-teemapuisto kuvan vasemmassa alanurkassa. / Ilmakuva 2015, Tampereen karttapalvelu.



Kuva: Ilmakuva 1987 / Tampereen karttapalvelu.



Kuva: Karttaan on merkitty pinkillä 1975 käyttöön otettu alue ja vihreällä entinen Lasten eläintarha sekä ruskealla Sara Hildénin museo, Näsinneula-Akvaario-Planetaario ja entinen Delfinaario. / Tampereen kaupungin kantakartta (2.1.2018)

1980-luvulla panostettiin palveluiden tuotteistamiseen ja markkinointiin, mutta myös huvipuiston laitehankintoihin ja Delfinaarion rakentamiseen (1985). Vuosikymmenen alkupuolella kävijämäärät nousivat edelleen, mutta loppupuoli oli huvipuistosektorilla kiristyvän kilpailun aikaa. Talouden noususuhdanteessa maahan perustettiin uusia huvi- ja puuhapuištoja, kuten Tykkimäki, Wasalandia, Visulahti ja Puuhamaa. Samoista kävijöistä kilpailivat myös viihdekylpylät. Särkänniemenkin kävijämäärät laskivat. Kilpailussa pärjääminen edellytti jatkuvaa uudistumista, erityisesti huvipuiston laitekannassa. Kesällä 1980 hankittiin ensimmäinen vuoristorata Jet Star (korkein piste 13,5 metrissä) ja 1982 avattiin vesivuoristorata Tukkijoki, jonka 440 m pituinen rata sovitettiin niemen kallioiseen maastoon. Kolmas vetovoimainen laite oli 1987 käyttöön otettu Korkkiruuvi-vuoristorata. Vuosikymmenen aikana huvipuistoalueen laajeni aivan niemen kärkeen saakka, jolloin myös päättyi rantojen käyttö veneensäilytykseen. Täytemaasta rakennetun itäkärjen päässä säilyi vanha merimerkki, Mustanlahden loisto, jollainen lienee ollut paikalla jo 1890-luvulta lähtien.

Lamavuosina 1990-luvun alussa alkoi huvipuistoalueen uudistaminen, jota varten perustettiin Särkänniemi 2002 -projekti. Konsulttina hankkeessa toimi arkkitehti Petri Pussinen, myöhemmässä vaiheessa Särkänniemen koko henkilökunta osallistui suunnitteluun työryhmissä. Tavoitteena oli saada Särkänniemen huvipuistosta aikaisempaa yhtenäisempi toimintojen kokonaisuus luopumatta kuitenkaan olemassa olevasta tarjonnan monipuolisuudesta. Määrällisestä kehittämisestä oli kuitenkin siirryttävä yhä enemmän laadulliseen kehittämiseen. Vuonna 2000 Särkänniemen elämyspuisto -nimen käyttöönotto kokosi alueen hajallaan olevat kohteet yhden nimen alle. Samaan aikaan alue aidattiin ja keskitettiin sisäänkäynti yhteen paikkaan, Delfinaarion viereen, jonne rakennettiin uudet lippukojut ja katos (2004) ja ylemmäksi Näsinneulan pihan reunalle uudet myyntikojut ja portti-rakennus (Arkkitehtikonttori Petri Pussinen Oy). Alueellista yhtenäisyyttä luotiin myös rakentamalla uusi laite, Koskiseikkailu-vesivuoristorata, vanhan huvipuistoalueen ulkopuolelle, Näsinneulan ja Delfinaarion väliseen maastoon. Vuonna 1999 valmistunut rata tilattiin Sveitsistä, mutta sen sijainnin ja mallin suunnitteli arkkitehti Petri Pussinen. Uuden ajan symbolina nähtiin Tornado-vuoristoradan rakentaminen 2000–01. Teräsrunko tehtiin Suomessa, varsinainen rata Slovakiassa. 1990-luvun alkupuolella uudistettiin myös huvilaitteiden alueella sijainneet ravintolat: kahvila-ravintola Särkkä, Pizzeria Pelle, Vauhtimakkaragrilli ja Aurinkoterassi.



Kuva: Lippukojut.



Kuva: Huvipuistoalueella on varsinaisten huvilaitteiden lisäksi runsaasti kausiravintoloita ja myyntipisteitä. Kahvila-ravintola Särkkä rakennettiin 1970-luvulla, sitä on myöhemmin laajennettu, ja syksyllä 2017 oli uudet muutostyöt käynnissä. Särkän yhteydessä on esiintymislava.

Panostus laiteinvestointeihin sekä alueen ilmeen ja toimintojen kehittämiseen on jatkunut ja ollut laajamittaista etenkin 2010-luvulla. Huvipuistoalue on osin jaettu erillisiin teemakokonaisuuksiin. Aiempi lapsille suunnattu Ipanario-alue uudistettiin 2012 Angry Birds Land -alueeksi, ja siellä on huvilaitteiden lisäksi Lappset Group Oy:n rakentama Angry Birds -seikkailurata. Alueen suunnittelivat yhteistyössä Särkänniemi, Rovio, leikkivälinevalmistaja Lappset ja suunnittelutoimisto BDR Design kesäksi 2013 Särkänniemen Lasten eläintarhan tilalle rakennettiin Mauri Kunnaksen kirjoihin perustuva Koiramäki-teemapuisto, jossa on maatilan eläimiä ja paljon leikkipaikkoja. Kesäksi 2015 huvipuistoalueen pelitori muutettiin koko perheen teema-alueeksi, jonne siirrettiin pienten lasten laitteita ja Karamelli-karuselli. Lisäksi pelitorille avautuivat uusi Torikahvila, grilli sekä herkkukioskeja. Nuorisoa varten on uusi värikäs Highway, jonka varrelle keskittyvät hurjimmat laitteet X, Take Off, Troika ja High Voltage. Highwayn opasteet mukailevat liikennemerkkejä, värikkyttä alueelle antavat laitteiden lisäksi liikenneympyrä tuuliukkoineen ja Park Shop. Vuonna 2017 entisessä Delfinaario-rakennuksessa avattiin Super Park -sisäaktiviteettipuisto. Hype-rata on vuoden 2017 huvilaite.



Kuva: Aluetta on uudistettu kuvan esittämään satumaaailman tyyliin, mutta uudisrakennuksissa, kuten huoltohallissa, löytyy myös muotokieleltään pelkistetympää rakentamista. Koiramäki-teemapuiston (ei kuvassa) miljöö on toteutettu Mauri Kunnaksen Koiramäki-kirjoista tutun maalaistalon ja pikkukaupungin hengessä.

Huvipuistolaitteet²

Vuonna 2017 Särkänniemen huvipuistoalueella oli 32 huvilaitetta. Niistä seitsemän on erilaisia vuoristoratoja, vesilaitteita on kaksi. Erityisesti vuoristoratojen kymmenien metrien korkeuteen kohoavat figuurit ovat viime vuosina tulleet Särkänniemen huvilaitealueelle leimaa-antaviksi.

1970-luvulta

1974/75 Troika - *Särkänniemen vanhin laite.*

1980-luvulta

1981 Kantti X Kantti

1982 Tukkipijoki - *Suomen 1. vesivuoristorata ja vesilaite, ja Särkänniemen omaa tuotantoa, rakentajana Tampereen kaupungin korjaustoimisto*

1984 Possujuna

1986 Auto Racing

1986 Vauhtimato

1988 Viikinkilaiva

1989 Ilmaveivi

1990-luvulta

1991/92 Hurricane

1993 Karamelli-karuselli

1996 Huvimaja

1999 Koskiseikkailu

2000-luvulta - vaikutus kaupunkikuvassa

2001 Tornado - *Radan maksimikorkeus 25 metrissä*

2003 Half Pipe - *Radan maksimikorkeus 30 metrissä*

2004 Pikku hinaaja

2005/06 Trombi - *Radan maksimikorkeus 15 metrissä*

2006 Take Off

2008 Taikapyörä

2009 Tyrsky

2010-luvulta

2010 MotoGee

2012 Angry Birds Ride

2012 Majakka

2014 High Voltage

2016 X - *Radan maksimikorkeus 30 metrissä*

2017 Hype - *Rata nousee korkeimmillaan reiluun 46 metriin*

Lähteissä ilman rakennusvuotta mainittuja laitteita ovat: Crazy Bus, Kahvikupit, Leppäkerttukuruselli, Pikkuleppis, Tattiralli, Rekkaralli, Red Baron ja Regatta venekaruselli.

Särkänniemen huvilaitteet on hankittu pääasiassa Euroopasta. Perinteisesti laitteet olivat yhden yrityksen valmistamia, mutta nykyään ne kootaan eri valmistajilta tulevista osista. Laitteiden ominaisuudet ovat kehittyneet huimaa vauhtia elektroniikan, tietotekniikan ja automatiikan ansiosta. Vanhoja huvilaitteita poistetaan käytöstä useimmiten siksi, että niiden huoltokustannukset kasvavat liikaa tai että varaosia ei saada enää helposti.



Kuva: Särkänniemen huvilaittealuetta luonnehtivat erityyppiset vuoristoradat, joista korkeimmalle kohoaa kauden 2017 uutuuslaite Hype-vuoristorata. Vaikka Trombi-rata kohoaa vain 15 metrin korkeuteen, sen sijainti aivan rantaviivalla tekee värikkästä rakennelmasta pienen maamerkin entisen ohitustien ja Mustanlahden sataman suuntaan.

Kuva oikealla: Laiturintien alkupäässä sijaitseva kahvilarakennus on entinen Teboil Oy Ab:n huoltoasemarakennus vuodelta 1985. Vanhempi rakennus oli tiettävästi vuodelta 1969.

Muut rakennelmat

Särkänniemen kärjessä, huvipuistoalueella, sijaitseva loisto on punavalkoinen betonirakennelma, jonka ylimpänä osana on lasikuidusta valmistettu tanko ja sen päällä valolaitte. Loisto on noin 8 metrin korkuinen ja halkaisijaltaan alhaalta noin 2,5 metriä. Loiston lähellä on kolmilapainen tuulimylly, pientuulivoimala, jonka maston korkeus 18 m. Tuulimyllylle myönnettiin rakennuslupa 2011.



Kuva: Mustanlahden loisto. Samaisessa niemenkärjessä näkyy merimerkki jo 1800–1900-lukujen vaihteessa otetuissa valokuvissa.



ARVIOINTI

Huvipuiston maisemallinen ja kaupunkikuvallinen luonne

Huvilaitteiden määrittämä huvipuistoalue on miljöönä täysin omanlaisensa rakennettu ympäristö, jossa alueen käyttötarkoitus ilmenee erittäin selkeästi niin rakennelmien kuin värimaailman ja valaistuksen ansiosta. Huvipuistoalueet ovat keskenään samankaltaisia, mutta niistäkin tekee omanlaisensa sijaintipaikka ja sen luonnonolosuhteet, erikoistuminen tietynlaisiin laitteisiin sekä rakentamisen tiiviys ja viheralueiden määrä.

Särkänniemi on matkailu-, virkistys- ja imagoarvoltaan Tampereelle merkittävä kokonaisuus. Se on maamme ainoa välittömästi vesistömaiseman äärellä sijaitseva huvipuisto. Vastaavanlainen kantakaupungin satamalahden äärellä toimiva huvipuisto on Tukholman Gröna Lund. Särkänniemeä onkin viime vuosina kehitetty ja rakennettu siten, että järvimaisema ja vesistön läheisyys on noteerattu arvona ja osana huvipuiston tilallista elämyksellisyyttä.

Huvipuiston historiallinen luonne

Kaupunkihistoriallinen merkitys määrittyy kohteen liittymisellä Tampereen kaupungin maankäytön historian kannalta keskeisiin ajanjaksoihin ja/tai alueiden käyttöön. Kaupungin rantojenkäytön historiaa koskevassa selvityksessä on arvioitu Särkänniemen Akvaario–Planetaarion avaamisen 1969 olleen yksi Särkänniemen kaupunginosassa rannan käytön kannalta merkittävimpiä muutoksia.

Särkänniemen vuonna 1975 avattu huvipuisto edustaa edelleen Tampereen kantakaupungin alueella nuorta maankäyttöä ja toimintaa, josta on kuitenkin varsin lyhyessä ajassa tulleet kaupungin tunnusmerkistöä, maamerkki ja tunnetuin nähtävyys.



Kuva: Satamalahden ranta-alueetta, Trombi ja Näsinvuori.



Kuva: Särkänniemi ja Mustanlahden satama, taustalla Näsinvuori.

4.2 Planetaario, Akvaario ja Näsinneula

Taustaa³

Särkänniemen elämyspuiston kohteista ensimmäisenä avattiin yleisölle Akvaario–Planetaario 1969, ja sen yhteyteen valmistui 1971 alueen vetonaulaksi suunniteltu pyörivällä ravintolalla varustettu näkötorni Näsinneula. Vuonna 1966 perustettu Tampereen Särkänniemi Oy vastasi rakennushankkeista. Yhtiö tilasi arkkitehtipiirustukset arkkitehti Pekka Ilveskoskelta, vesi- ja ilmastointijärjestelmän suunnitteli DI Erkki Leskinen. Elokuussa 1966 kaupunginvaltuusto hyväksyi suunnitelmat ja vuokrasi yhtiölle alueen Särkänniemestä 50 vuodeksi.

Pohjoismaiden ensimmäiselle Akvaario–Planetaariolle löytyi rakennuspaikka Kortelahdenkalliolta kahden jäidensäilytyspaikaksi louhitun kalliosyvennyksen väliseltä kannakselta. Rakennuksen kaksi alinta kerrosta louhittiin kallion sisään. Pääurakoitsijaksi valittu Tampereen Haka aloitti työt marraskuussa 1967. Planetaarion asiantuntijoina toimivat professori Raimo Lehti sekä planetaarion laitteet⁴ toimittanut japanilaisyhtiö Minolta. Akvaarion konsulttina oli tanskalainen Arne Schiøtz. Avajaiset järjestettiin huhtikuussa 1969.

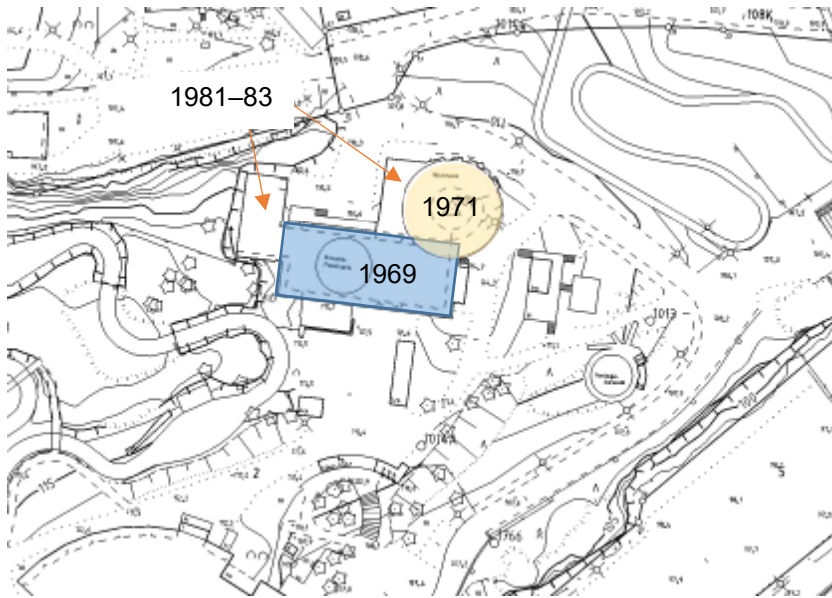
Kaksikerroksinen akvaario käsitti aluksi 20 allasta ja noin saman verran pienikokoisempia irtoaltaita sekä rakennuksen kylkeen tehdyn hyljealtan. Sen yläpuolelle tehdyssä planetaariossa oli 112 katsojan planetaariosali, jossa istuimet oli sijoitettu ympyrän muotoon projektoria ympärille. Tasakaton yläpuolelle nouseva kupoli toimi valkokankaana. Rakennuksen toiminnot ovat jatkuneet, lukuun ottamatta hyljeallasta, joka 1999 muutettiin kala-altaaksi ja nykyään on kokonaan poissa käytöstä.

Kuva oikealla: Särkänniemi on kalliainen, pohjoisosiltaan melko jyrkkärantainen Näsinjärven niemi. Niemessä kasvavan vanhan sekametsän valtapuulaji on mänty. Jyrkkä kallioseinämä ja mäntypuusto muodostavat Näsinneulalle luonnonmaisemallisen jalustan. / Ilmakuva 1974. Tampereen karttapalvelu.

Näsinneulan rakentaminen käynnistyi keväällä 1970. Lujuuslaskelmat oli tehnyt Insinööritoimisto Ahonen-Ilveskoski. Tornin jalan muotit teki liukuvaluun erikoistunut unkarilainen työryhmä, itse valu tehtiin tamperelaisvoimin. Yli 130 metriä korkean betonitornin valuu kului 31 päivää, ja tuona aikana valu pysähtyi vain kahdesti. Näköalatasanteet valettiin teräsbetonista ylhäällä tehtyjen lautamuottien avulla. Tornin hissit tilattiin Tampereella toimineelta Valmetin lentokonetehaalta. Näsinneulan avajaiset pidettiin 28. huhtikuuta 1971.

Näkötornin kattokorkeudeksi on mitattu 134,5 metriä, ja teräs-lasikuitumaston kanssa 168 metriä. Näsinneulan alaosassa on sisääntuloaula ja matkamuistomyymälä. Näkötornin huipulle nouseaan hissillä, koska 700-askelmainen porraskäytävä on nyttemmin suljettu yleisöltä. Tornin yläosassa alimpana, 111 metrissä, oleva terässuojahäkällä varustettu ulkotasanne on ollut suljettuna jo pitkään, koska sieltä kielloista huolimatta heiteltiin esineitä ja aiheutettiin vaaratilanteita. Tornin katettu nauhaikkunoilla varustettu näköalatasanne on 120 metrin korkeudessa. Tilassa on kahvio ja ikkunoiden edessä maisemakaukoputket. Toiseen kerrokseen nouseaan portaita pitkin ja siellä 124 metrin korkeudessa on pyörivä ravintolasali. Ylinä neulan huipulla on vuonna 1971 valmistunut säämajakka. Henkilökunta ohjaa sen vihreitä ja keltaisia valoja Ilmatieteen laitoksen sääennusteiden mukaisesti.

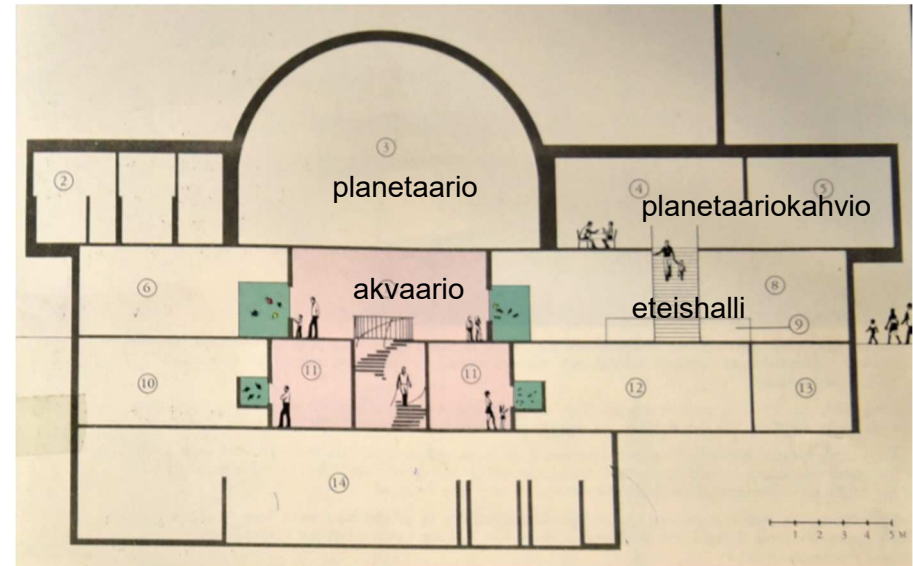




Kuva: Tampereen kaupungin kantakartta (2.1.2018).



Kuva: Ilmakuva 2015 © Tampereen kaupungin karttapalvelu.



Kuva: Särkänniemen esittelylehtinen 1970-luvulta (piirroksen on lisätty tekstit keskeisistä yleisötiloista).



Kuva: Pyörivän ravintolasalin "tähtitaivas".

PLANETAARIO AKVAARIO, NÄSINNEULA	837-108-0801-0002, Laiturikatu 5
VTJ-PRT -tunnus	103409457X
Käyttöhistoria	Planetaario ja akvaario, kahvila-ravintola / Laajennusosassa hallinto, sosiaalitytöt, varasto Näkötorni, ravintola, kahvila
Rakennuttaja	Tampereen Särkänniemi Oy
Suunnittelija	Arkkitehtitoimisto Pekka Ilveskoski
Pääurakoitsija	Tampereen Haka
Ajankohta	1969 Akvaario–Planetaario / 1971 Näsinneula
Laajennus	1981–83 toimistosiihi ja kattokahvila
Kerrosluvu	(2) + 2 + näkötorni
Rakennustapa	Paikalla rakennettu; Näsinneulassa jalakaosa toteutettiin liukuvalutekniikalla

RAKENNUKSEN	ULKOASU	
	LÄHTÖKOHTA 1969–71	TILANNE 2017
TYYLII	Moderni rationalismi (60-luvun virtaviivaisuus; sisällä betoninen ilme)	Pääpiirteissään ennallaan
RUNKO	Teräsbetoni;	Ennallaan
Pystyrakenne	Pilari-palkki	Kahvilan ulkoseinässä kantavat teräspilarit
Vaakarakenne	Teräsbetonilaatta; ylälaattapalkisto; ontelolaatta	
Näsinneula	Teräsbetoni valettu	
KATTO	Sisäänpäin kalteva tasakatto, planetaarion kupoli; Näsinneulassa kuvun päällä antenni	Ennallaan
Vesikate	3-kert. huopakate; kupolissa levyt	
Väritys	Harmaa	
JULKISIVUT	Betoni, lasi	Ennallaan
Akvaario– Planetaario ja hallintosiipi	Julkisivulasi, pesubetoni, betoni sileäpintainen	Lisäksi tullut alumiinisäleikkö, peltilevy
Näsinneula, jalusta	Betoni liuku/muotivalupintainen, värieloksoitu alumiini, rappaus, pesubetoni, pelti	
Kaikissa sokkeli	Betoni	

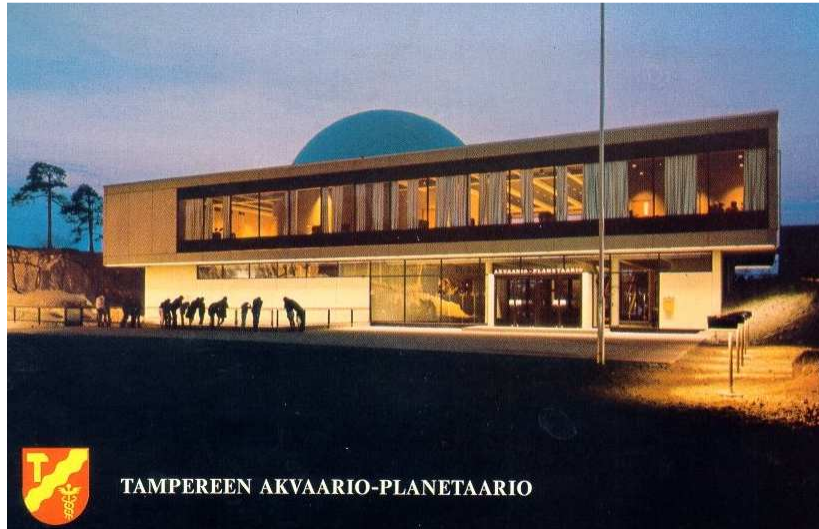
Väritys	Musta / vaalea (betoninharmaa) /valkionen	Muutos A-P:n eteläfasadissa
IKKUNAT	Pääasiassa jaottomia, alumiinikehyksissä	Ennallaan
Väritys	[olett. musta tai tummanruskea]	Musta
ULKO-OVET	Lasiovi, metallirunko	Ennallaan/ samankaltaisia
Väritys	Musta, kirkas lasi	

Ulkoarkkitehtuurin peruspiirteet

- **Muodonanto:** Näsinneulan ylöspäin kapeneva betonirunko ja pyöreä huippu näköalatasanteilla. Akvaario–Planetaarion tasakattoinen, laatikkomainen hahmo, jossa erikoisuutena planetaarion kupolikatto. Pohjakerroksen sisäänveto.
- **Julkisivujen jäsentely:** Vahva vaakasuuntaisuus, joka tehty lasilla ja betonilla (heikentynyt Akvaario–Planetaarion eteläfasadissa).
- **Julkisivumateriaalit:** Julkisivulasi, lasi ja betoni. Näsinneulassa betoni.
- **Julkisivuväritys:** Mustan, harmaan ja valkoisen kontrasti



Kuva: Tornin baari-interiööri 1970-luvulla. / Hotelli- ja ravintolamuseon kokoelmat.



Kuva: Akvaario-Planetaario oli alkuperäisessä asussaan hyvin virtaviivainen ja tyyliltään moderni. Eteläpuoleisessa pääfasadissa on sisäänvedetty pohjakerros ja lasiseinien rajaama sisäänkäynti. Yläkerroksen korkea ikkunauhaa rajaa musta julkisivulasireunus. Pääoven vieressä on hyljeallas./ Postikortin kuva: Matti Selänne



Kuva: Näsineulan tornin jalka rakennettiin liukuvaluna, ravintolaosa lautamuottivaluna.



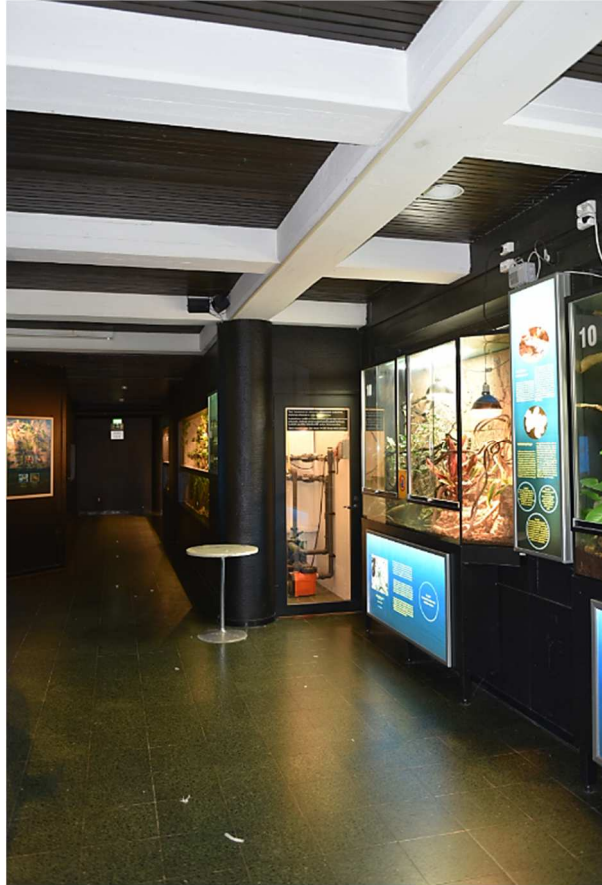
Kuva: Akvaario-Planetaarion eteläsivun arkkitehtonista ilmettä heikentävät ikkunoihin asennetut mainosteipit.



Kuva: Näsineulan pääsisäänkäynti on 1980-luvulla rakennetun kattokahvion alapuolella. Alkuperäinen vaakasuuntaisuus on säilynyt Akvaario-Planetaarion pohjoisovilla ja toimistosiiivessä.



Kuva: Akvaarion kierreporras ja 2000-luvun puolelle tehty seinämaalaus.



Kuva: Ala-akvaario.



Kuva: Nasinneulan ulkotasanne, jonka metallihäkki on tehty jälkeinpäin.



Kuva: Nasinneulan katetun näköalatasanteen uusi ilme. Taustalla näkyvä tumma laatoitettu seinä on alkuperäinen.

JULKISIVUJEN KORJAUSHISTORIAA

Tiedot koottu pääasiassa rakennusluvista ja toimenpideluvista.

Akvaario–Planetaario-rakennusta laajennettiin pohjoissivulle sijoitetulla kattokahvilalla ja vinkkeliin rakennetulla toimistosiiivellä 1981–82. Suunnitelmat laati arkkitehti Pekka Ilveskoski. Toimistosiiipi rakennettiin vanhan osan tyyliin väritystä myöden. Julkisivujen vahva vaakasuuntaisuus syntyi julkisivun levyisistä materiaalinauhoista (valkoinen betoni, musta julkisivulasi, ikkunat, pesubetoni).

1990-luvulla tehtiin itäpäätyyn nykyinen katoksella ja teräskaitteilla varustettu betoniportaikko ja invaluiska, suunnittelijana arkkitehti Petri Pussinen. Nähtävästi tuolloin ensimmäisen kerran yläaulan ikkunoita peitettiin levyin. Toimistosiiiven eteläseinän alakerrokseen avattiin uusia ikkunoita tämän vuosituhatosen alussa. Sisäänkäyntien ilmettä on muuttanut uusitut nimikyltit. Hyljealtaan päälle on tehty terrassitaso.

Muutosten vaikutukset

Akvaario–Planetaarion ja Näsinneulan kattokahvilan ulkoasussa on muutoskorjausten tuomaa kerroksellisuutta. Erityisesti rakennuksen eteläisivun arkkitehtonista ilmettä heikentävät ikkunoihin asennetut mainokset. Akvaariossa tilaratkaisu altaineen ja kierreportaikkoineen on pitkälti alkuperäisessä muodossaan. Muutokset ovat olleet pintaremontteja, myös uusia altaita on rakennettu. Planetaariossa ei ole enää alkuperäistä katsomoa⁵, vaan katsomotyyppi penkkeineen on uusittu ja remontoitu 1989, jolloin yleisöpaikkoja lisättiin 154:ään ja laitepuolella siirryttiin tietokoneaikaan. Uudistuksia on tehty myös 1998, 2002 ja 2010-luvun alussa, ja nykyinen paikkamäärä on 139. Planetaarion käytävää somistavat planeetta-koristeet. Ne, samoin kuin akvaarion kierreportaikon yläpuolelle ripustetut kalat ja portaikon seinämaalaukset, ovat sympaattisia, mieleen jääviä yksityiskohtia sisustukseltaan uudistuneessa tilassa. Yleisö-aulatiloissa on tehty tilajaon muutostöitä (WC:et mm.) viimeksi tällä vuosikymmenellä.

Näsinneulan puolella sisäntuloaulan ja kattokahvilan interiöörit⁶ ovat uudistuneet viimeksi 2011. Aulassa vastaanottotiskin paikka on vaihtunut alkuperäisestä, ja 1979 tilaan sijoitettu U. K. Kärrin veistäjä ETYK-veistos poistettiin 1990, ja on nykyään Tampereen taidemuseon kokoelmissa.⁷ Ravintolassa on jäljellä entinen pyörivä sali alkuperäisellä tekniikalla (pyörähtää tornin ympäri kerran 45 minuutissa) sekä ”tähtitaivas”, jossa

vanhat lamput on vaihdettu led-valoihin (katon sininen väri on vaihtunut tumman harmaaksi).⁸ Alemmalta näkötasanteelta löytyvää vanhaa on lähinnä pienehkö sininen kaakeliseinäke, ja kaukoputket.⁹ Molemmissa tiloissa pinnat ja kalustus on uusittu. Tornin portaikko on säilynyt vanhassa asussaan (mosaiikkibetoniportaat, pinnakaiteet, laattalattiat). Valmetin hissit on modernisoitu Otis-hissiyhtiö vuonna 1997.

ARVIOINTI

Näsinneula ja Akvaario–Planetaario ovat osa Tampereen keskustan rakennettu ympäristö 2012 -selvityksen Särkänniemen ja Mustanlahden sataman arvoaluetta. Näsinneula on osoitettu maakuntakaavassa maakunnallisesti merkittäviksi rakennetuiksi kulttuuriympäristöiksi.

Historialliset todistusarvot

Näsinneula on Suomen korkein ja Pohjoismaiden toiseksi korkein rakennus. Se on toinen ja nuorempi kahdesta Suomeen rakennetusta näkötorresta, joissa on pyörivä torniravintola (vanhin on Kuopion Puijon torni).

Rakennushistoriallinen ja -taiteellinen luonne

Näsinneula on maan merkittävimpiä liukuvalutekniikalla tehtyjä betonirakennuksia. Tornin erikoisuutena on ylöspäin kapeneva runko; ulkohalkaisija pienenee metrin matkalla 2 cm. Laajennuksista ja julkisivumuutoksista huolimatta Akvaario–Planetaario-rakennuksen ulkoasussa on säilynyt tai siihen on palautettavissa 60-luvun arkkitehtuurin ihanne, mustavalkoinen, pelkistetty ja virtaviivainen ulkoasu.

Maisemallinen ja kaupunkikuvallinen luonne

Näsinneula on Tampereen kaupunkikuvallinen tunnusrakennus ja maamerkki. Näkötorsti ja sen jalustassa oleva Akvaario–Planetaario on suunniteltu toiminnalliseksi kokonaisuudeksi.

4.3 SuperPark (Delfinaario)

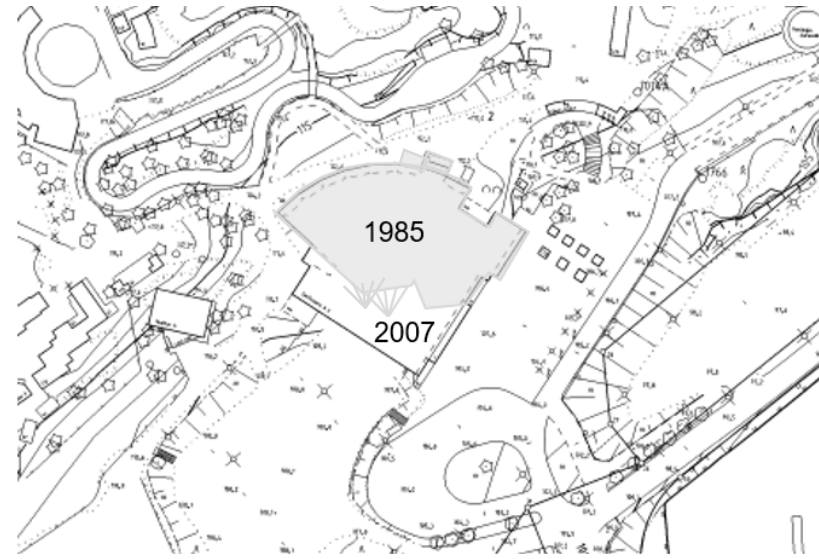
Taustaa¹⁰

Delfinaarion rakentaminen Särkänniemelle oli sisältynyt jo Usko Teromaan vuonna 1969 laatimaan Särkänniemen kokonaiskäyttösuunnitelmaan. Rakentamishanke pantiin alulle 1980-luvun alkupuolella. Yhtiö laati konsulttisopimuksen hollantilaisen tohtori W. H. Dudok van Heelin kanssa ja aloitti rakennussuunnittelun. Rakennustyöt alkoivat toukokuussa 1984 ja delfiinit saapuivat maaliskuussa 1985. Arkkitehti Pekka Ilveskosken suunnittelemaan betonirakenteiseen delfinaarioon tuli esiintymisaltaan lisäksi kaksi delfiinien kotiallasta sekä 910 henkilön katsomo. Särkänniemessä otettiin ensimmäisenä delfinaariona maailmassa käyttöön biologinen vedenpuhdistusjärjestelmä.

Delfinaario avattiin yleisölle äitienpäivänä 1985. Viisi pullokuonodelfiiniä (Niki, Näsi, Veera, Delfi ja Joonas) oli tuotu Suomeen Floridan vesiltä, Meksikonlahdelta. Delfinaariosta kaavailtiin vetonaulaa koko kaupungille ja sellainen se oli erityisesti 90-luvulla, jolloin syntyi kaksi henkiin jäänyttä poikasta. Delfinaarion toiminta sisälsi myös yleisölle avoimia koulutustilaisuuksia, delfiinikouluja. Vuodesta 1997 Särkänniemellä työskenteli delfinaariobiologi.

Uusi eläinsuojelulaki astui voimaan 1996, ja vuonna 1998 maa- ja metsätalousministeriö kielsi delfiinien maahantuonin Suomeen. Eläinsuojelulakia tarkistettiin eläintarhoja ja pysyviä eläinnäyttelyitä koskevan pykälän osalta 2009. Tampereen Särkänniemi Oy päätti lokakuussa 2015 lopettaa delfinaarioliiketoiminnan ja sulkea Särkänniemen delfinaarion. Särkänniemen neljä pullokuonodelfiiniä, Veera ja Delfi sekä Särkänniemessä syntyneet Leevi ja Eevertti, siirrettiin Ateenan lähellä Spatassa sijaitsevaan Attica Parkin (The Attica Zoological Park) delfinaarioon elokuussa 2016.

Delfinaariorakennuksen remontoituissa tiloissa avattiin joulukuussa 2016 koko perheelle suunnattu sisäaktiiviteetti puisto. Vuokralaisena toimintaa pyrittävä SuperPark vastasi aktiiviteettien suunnittelusta ja rakentamisesta. Puiston toiminta on jaettu kolmelle alueelle: Seikkailu Areena, Game Arena ja Freestyle Hall.



Kuva: 2000-luvun lisärakennus peittää vanhan osan eteläisivun. / Tampereen kaupungin kantakartta (2.1.2018).



Kuva: Rakennuksen kaareva pääjulkisivu avautuu puiston suuntaan. //Ilmakuva 2015, Tampereen kaupungin karttapalvelu.

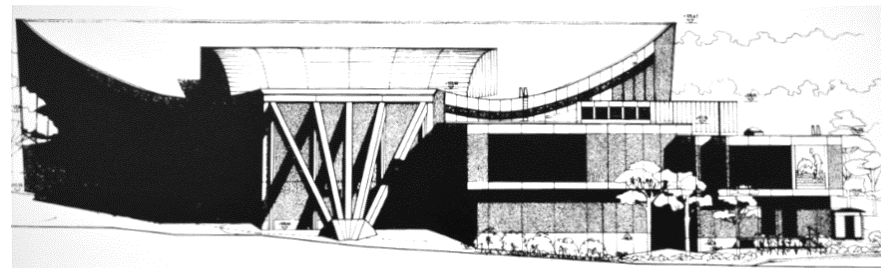
DELFINAARIO	837-108-0801-0002, Laiturikatu 5
VTJ-PRT -tunnus	103409458Y
Käyttöhistoria	1) Delfinaario, 2) SuperPark sisäaktiviteettipuisto
Rakennuttaja	Tampereen Särkänniemi Oy
Suunnittelija	Arkkitehtitoimisto Pekka Ilveskoski
Ajankohta	1985
Laajennus	2004–07
Kerrosala	4 525 m ²
Kerrosluvu	(1) +1+ (1)
Rakennustapa	Elementti

RAKENNUKSEN	ULKOASU	
	LÄHTÖKOHTA 1985	TILANNE 2017
TYYYLI	Moderni, lasiarkkitehtuuri (sisällä betoninen ilme)	Uudistunut (materiaali, väritys)
RUNKO	Teräsbetoni	Ennallaan
Pystyrakenne	Kantavat ulkoseinäelementti, betoni; kantava betoniväliseinä	
Vaakarakenne	Teräsbetoni, puinen kattorakenne / laajennuksessa mm. teräsbetonilaatta; yläpohja ontelolaatta	
Altaat	Teräshierretty teräsbetoni	
KATTO	Kaareva katto; sisäänpäin kalteva tasakatto	Ennallaan
Vesikate	2-kert. kumibitumikermi; 3-kert. huopa, alumiinipelti;	Ennallaan
Väritys	Harmaa, mustanharmaa	
JULKISIVUT	Lasi, betoni, metalli	Ennallaan
Vanha pääjulkisivu	Julkisivulasi, lasi, betoni muotivalupinta, pesubetoni; sininen klinkkeri; lipan alla alumiini	
2003 laajennus	Lasilankku, lasi, betoni, maalattu teräs, sinkitty teräs, vaneri	
Sokkeli/ Alakerros	Betoni muotivalupinta; pesubetoni	
Väritys	Musta / vaalea (betoninharmaa)	Lisätty violettia väriä materiaaleilla ja valoilla

IKKUNAT	Erikokoisia ja muotoisia ikkunoita, mm. isoja pystysuuntaisia, matalia ikkunanauhoja; alumiinikehys	Ennallaan
Väritys	Musta; valkoinen	Ennallaan
ULKO-OVET	Lasiovi, metallirunko; umpiovia	Ennallaan, samankaltaisia
Väritys	Musta	

Ulkoarkkitehtuurin peruspiirteet

- **Muodonanto:** Suuri, veistoksellinen rakennus, jonka muodossa vaikuttaa alkuperäiseen käyttöön liittynyt katsomotila: kaareva lasipintainen pääjulkisivu ja korkealle nouseva kaarikatto.
- Pääovea korostava katos, jonka katon sisäpinta alumiinia ja umpinaiset sivut kaakeloitu.
- **Materiaalin käyttö:** Lasin käyttö koko julkisivun osalla.
- **Julkisivumateriaalit:** Vanhalla puolella julkisivulasi, lasi ja sileä betoni. Laajennusosassa lasilankkuverhoilu (profiililasi), betoni ja vaneri.
- **Julkisivuväritys:** Mustan ja vaalean kontrasti vanhalla puolella, sininen kaakeli.



Kuva: Rakennuksen muodon mallina on kertoman mukaan ollut delfiinin selkäevä. / Julkisivu etelään, Pekka Ilveskoski, 1984.

RAKENNUKSEN KORJAUSHISTORIAA

Tiedot koottu rakennusluvista (L), toimenpideluvista (TPL).

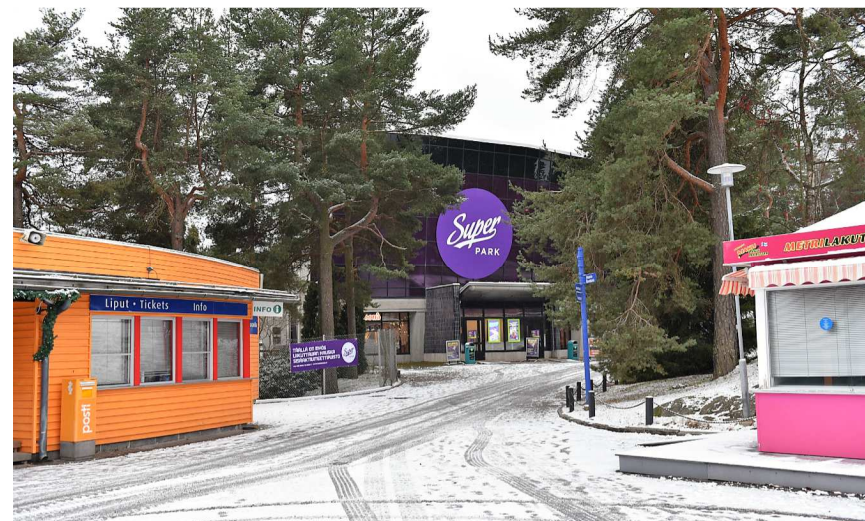
Delfinaariorakennusta peruskorjattiin 1995. Nykyiseen kokoonsa rakennus laajennettiin **2006–2007** arkkitehti Petri Pussisen 2003 laatimisen suunnitelmien mukaan. Lisärakentamisella saatiin lisää allastilaa (uusi kotiallas) ja laitetilaa. Vanhalla puolella tehtiin käyttötarkoitus- ja tilajakomuutoksia, jotka toivat pieniä muutoksia myös julkisivuihin (yksittäisiä ikkunoita ja ovia, varauloskäynnin). Kerrosala kasvoi 1005 m² ja rakennukseen muodostui uusi yläkerros (2. krs). Vuonna 2008 saatiin toimenpidelupa uudelle välipohjalle (29 m²) ja kaikissa kerroksissa tehtäville tilajaon muutoksille.

Delfinaario suljettiin 2015, ja vuosina **2016–17** rakennuksen delfinaario-tilat muutetaan urheilutiloiksi ja kahvilaksi. Sisäaktiiviteetti puiston toteutti suomalainen SuperPark Oy, joka on toiminut alalla vuodesta 2012. Arkkitehtisuunnittelusta vastasi Arkkitehdit MY. SuperParkilla on Suomessa 11 puistoa, Särkänniemeen tehty on yhtiön viides. Entisen delfinaario-rakennuksen 1. ja 2. kerroksessa sekä katsomo-osassa tehtiin tilajaon muutostöitä. Katsomosta purettiin penkit, mutta muuten se säilytettiin ja hyödynnettiin kiipeilyratoina. Altaita hyödynnettiin uudessa toiminnassa, niihin tuli erilaisia ratoja. Osaan altaista laitettiin kansi päälle, jolloin tekemistä voitiin sijoittaa kahteen tasoon. Aiemmin näytöksissä yleisö pääsi esiintymisallassaliin, mutta nyt lähes koko rakennus, myös entinen delfiinien kotialtaiden ja henkilökunnan puoli, avautui yleisölle. Uusi käyttötarkoitus toi uutta väriä rakennuksen ulkoasuun, mutta muutokset tehtiin pääasiassa lisämateriaaleilla ja valoilla, ei niinkään vanhaa purkamalla. Violetti on SuperParkin logon väri.

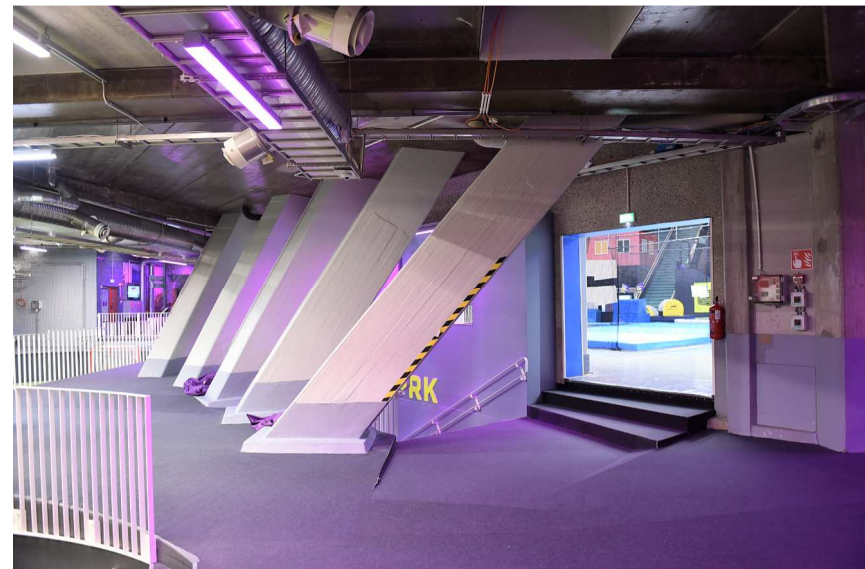
Muutosten vaikutukset

Entinen delfinaariorakennus on säilynyt 2007 valmistuneen laajennuksen jälkeisessä hahmossaan. Julkisivuihin lisätty SuperParkin tunnusväri sekä iso mainoskyltti ovat muuttaneet lasisen pääfasadin alkuperäistä modernin virtaviivaista ilmettä.

Rakennuksen sisätilat kokivat käyttötarkoitusmuutoksen yhteydessä ison muodonmuutoksen, mutta uusi ilme toteutettiin pääasiassa pintojen uusimisella ja sisustuksella. Rakennuksen erikoinen tilarakenne, altaat, katsomo (rakenne) ja pääsalin veistoksellinen kattorakenne ovat säilyneet, mutta kattoa lukuun ottamatta jäävät piiloon värikkään lavastemaisen sisutuksen sisään.



Kuva: SuperParkin tunnusväri tulee esille rakennuksen ulkoasussa ja sisätiloissa. Särkänniemen elämyspuistonkin visuaalinen ilme perustuu aikaisempaa enemmän voimakkaisiin väreihin.



Kuva: Pääsalin kattopalkkeihin liittyvät viistot betonipilarit sijaitsivat ennen laajennusta rungon ulkopuolella.

ARVIOINTI

Historialliset todistusarvot

Särkänniemen elämyspuiston entinen Delfinaario on Suomen ainoa ja Pohjoismaiden toinen delfiineille tarkoitettu akvaariorakennus (toinen, edelleen toiminnassa oleva on 1969 perustettu Kolmårdenin delfinaario Ruotsissa).

Rakennushistorialliset ja -taiteellinen luonne

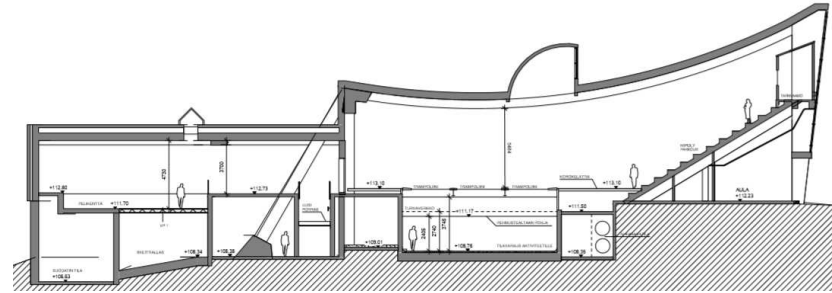
Kahden aikakauden, 1980-luvun ja 2000-luvun, lasiarkkitehtuuria edustava rakennus, jossa vanhan osan erikoinen muodonanto pohjaa rakennuksen delfinaariokäyttöön.

Maisemallinen ja kaupunkikuvallinen luonne

Kookas lasiarkkitehtuuria edustava rakennus nousee hyvin esille Mustanlahden tapahtumasataman kaupunkikuvassa, mutta myönteisiä miljöövaikutuksia on lähinnä vanhan osan pääfasadilla, joka avautuu puiston sisälle.



Kuva: Pääjulkisivun uusi väryitys on häivyttänyt alkuperäisen jaon mustiin ja kirkkaisiin ikkunanauhoihin. Muutoin ulkoasu on säilynyt ennallaan. (Värillistä julkisivulasia käytettiin 50-luvulta lähtien aina energiakriisiin saakka, ja uudelleen 1980-luvulta lähtien).



Kuva: Rakennuksen viimeisintä käyttötarkoituksmuutosta varten tehty leikkauskuva / Arkkitehdit MY, 2015.



Kuva: Kaareva eteis- ja kahviotila.



Kuva: Värivaloilla on tuotu uutta ilmettä laajennusosan lasifasadiin.

4.4 Sara Hildénin taidemuseo

Taustaa¹¹

Sara Hildén (1905–1993) oli tamperelainen liikemies, joka loi menestyksekkään uran vaateliike Hildénin omistajana. Vuonna 1962 hän lahjoitti suomalaista ja ulkomaista modernia taidetta käsittävän taidekokoelmansa tarkoitusta varten perustetulle Sara Hildénin säätiölle. Hildénin johdolla säätiön kokoelma kasvoi ja ensimmäinen kokoelmaluettelo julkaistiin 1966, kun kokoelmaa esiteltiin Tampereen taidemuseossa. Kokoelman pysyväksi esilläpitopaikaksi ehti olla ehdolla Hatanpään kartano ja Ateneum, mutta 1970-luvun alkupuolella päätettiin perustaa koko kokoelman sijoitusta ja näyttelytoimintaa varten oma museo ja museorakennus. Museon sijaintipaikaksi valikoitui Sara Hildénin kotikaupunki Tampere.

Taidemuseon rakennushanke eteni Tampereen kaupungin ja Sara Hildénin säätiön välisenä yhteistyönä. Tammikuun 10. päivänä 1975 solmitun sopimuksen mukaisesti kaupunki rakennutti museon Särkänniemen rantaan ja sitoutui sen ylläpitoon vastineeksi siitä, että säätiö sijoittaa kokoelmansa ja jatkossa hankittavat teokset museoon. Sara Hildénin taidemuseon tehtäväksi määriteltiin kartuttaa, hoitaa ja pitää näytteillä säätiön taidekokoelmaa ja järjestää vaihtuvia näyttelyitä. Professori Sara Hildénin kuoleman (1993) jälkeen kokoelman kartuttamisesta on vastannut Sara Hildénin säätiön hallitus. Nykyisin säätiön taidekokoelmaan kuuluu noin 6000 teosta ja museon henkilökuntaan noin 20 työntekijää. Museonjohtajana toimii Päivi Loimaala. Museon toiminnasta vastaa Tampereen kaupunki, Sara Hildénin taidemuseon johtokunnan ohjaamana.

Museon rakennuspaikaksi valittu huvilatontti Onkiniemen kallion kupeessa Särkänniemellä oli Tampereen kaupungin omistuksessa, mutta tontilla ei ollut voimassa olevaa asemakaavaa, joten hankkeelle oli haettava sisäasiainministeriön poikkeuslupa, joka sille myönnettiin 22.12.1976. Tontilla sijainneeseen huvilaan kuuluneet asuinrakennukset purettiin 1970-luvun lopulla, mutta sauna sai jäädä paikalleen. Taidemuseota ympäröivä puisto periytyy vanhaan huvilaan kuuluneesta puutarhasta. Huvilan kivijalan lisäksi puutarhan graniittimuurit ovat yhä tallella osana taidemuseon puiston rantamaisemaa.

Tampereen kaupunki piti taidemuseohanketta imagolleen tärkeänä, ja museorakennuksen korkea taso haluttiin varmistaa valtakunnallisella

asiantuntemuksella. Kaupunki asetti Sara Hildénin taidemuseon rakennustoimikunnan 12.5.1975. Puheenjohtajana toimi kaupunginjohtaja Pekka Paavola ja asiantuntijajäsenenä Ateneumin näyttely- ja tiedotusosaston johtaja Salme Sarajas-Korte. Sara Hildén ei tietävästi halunnut puuttua tulevan museon arkkitehtoniisiin tai teknisiin ratkaisuihin. Suunnitteluajana esillä oli myös museon mahdollinen laajennettavuus. Ajatuksina esitettiin sekä terassoitua lisärakentamista rantaan päin että laajennusta kallion sisään louhittavaan monitoimitilaan.

Taidemuseon piirustukset tilattiin arkkitehtitoimisto Pekka Ilveskoskelta. Pääsuunnittelijana toimi Asko Rasinperä vuoteen 1978 saakka. Pääurakoitsijana toimi rakennusliike H. Böök Oy, putkiurakoitsijana Vaves Oy, ilmastointiurakoitsijana Koja Oy ja sähköurakoitsijana Keskusliike Hankkija. Sähkösuunnittelusta vastasi insinööritoimisto M. Näppilä ja LVI-suunnittelusta Air-Ix Oy. Pihasuunnitelmasta vastasi kaupunginpuutarhuri Reijo Hupponen. Vastaavana työnjohtajana toimi rakennusmestari Juhani Pispala.

Museon avajaiset vietettiin helmikuussa 1979, ja museon ensimmäinen näyttely esitteli luonnollisesti säätiön kokoelmaa. Uusi nykytaiteeseen ja moderniin taiteeseen keskittyvä taidemuseo sai paljon valtakunnallista huomiota, ja ulkomaiset taidehankinnat aktivoituivat oman museorakennuksen valmistuttua. Vuonna 1981 Sara Hildénin taidemuseo palkittiin kunniamaininnalla European Museum of the Year Award -kilpailussa.



Kuva: Vaalea museorakennus nurmikenttien keskellä järvimaisemassa.

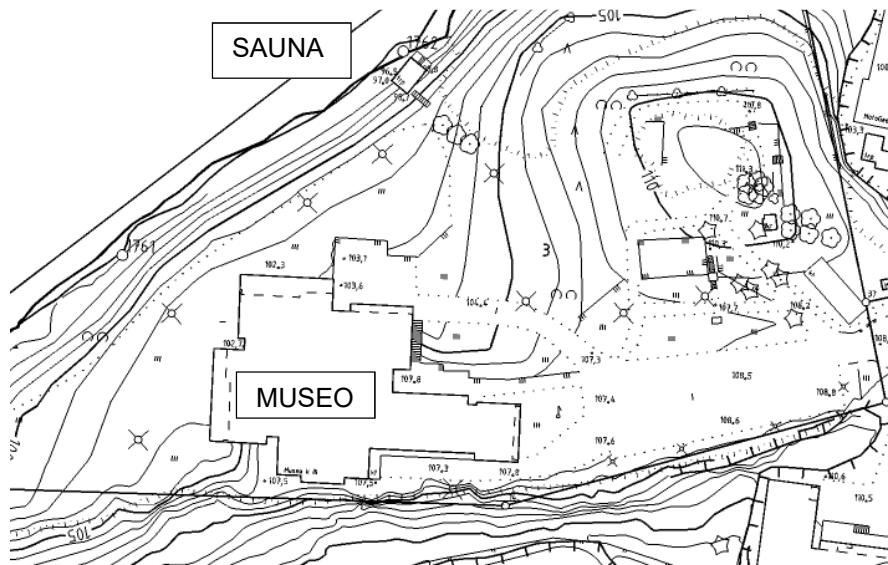
MUSEO	837-108-801-3, Laiturikatu 13
VTJ-PRT -tunnus	103409469A
Käyttöhistoria	Taidemuseo
Rakennuttaja	Tampereen kaupunki
Suunnittelija	Arkkitehtitoimisto Pekka Ilveskoski 1976: arkkitehdit Pekka Ilveskoski ja Asko Rasinperä (pääsuunnittelijana v:een 1978)
Pääurakoitsija	Rakennusliike H. Böök Oy
Ajankohta	1978–79
Laajennus	–
Kokonaispinta-ala	2500 m ² , näyttelytilaa 1500 m ² ja toimistotiloja 450 m ²
Kerrosluke	III + kellari
Rakennustapa	paikalla rakennettu ja elementti

RAKENNUKSEN	ULKOASU	
	LÄHTÖKOHTA 1979	TILANNE 2017
TYYYLI	Moderni, brutalismi	Ennallaan
RUNKO	Teräsbetoni	Ennallaan
Pystyrakenne	Pilari-palkkirakenne; kantavat väliseinät ja ulkoseinäelementit	
Vaakarakenne	alapohjat maanvaraisia betonirakenteita; välipohjissa ylälaattapalkisto/ontelolaattaelementti; yläpohjassa betonielementti /ylälaattapalkisto/ontelolaatta-elementti	
KATTO	Epäsymmetrisesti sisäänpäin kalteva "tasakatto"	Ennallaan
Vesikate	Huopa, 3-kertainen	
Sisäänvetojen ja katosten katot	Mäntyrima (alapinnat)	
Räystäät	Alumiinipelti, sileä	
Väritys	Musta / kellanruskea puusuoja / ruskea	
JULKISIVUT	Betoni, lasi, metalli, puu	Ennallaan
Kantavat levykerros-elementit	Kapeat pesubetonipintaiset betonielementit; suurikokoista vaaleaa marmorirouhetta	
Kulmaelementit	Betoni, sileä, käsittelemätön	
Ikkunanauhan yläpuolinen osa	Poimutettu metallilevy (alumiini)	

Pilarit, kaiteet	Betoni, muotilautavalu	
Sokkeli	Betoni, sileä, käsittelemätön pinta	
Väritys	Vaalea / vaalea / mustanruskea / harmaa [betoni]	
IKKUNAT	Jaottomia	Ennallaan
Kattoikkunat	Kupuikkunat	Poistettu
Yläosan ikkunanauha	Puukehys (maalattuja molemmat)	Osaan vaihdettu metallikehys
Muut ikkunat	Metallikehys	
Väritys	Mustanruskea	
ULKO-OVET	Lasi- ja umpiovia	Muutoksia
Pääovi	Lasiovi, metallirunko	Uusittu
Muut	Paneeliovi, mäntyä	
Väritys	Harmaanruskea / puu	Mattamusta / puu

Museon ulkoarkkitehtuurin peruspiirteet

- **Muodonanto:** Kuutiomaiset massat, joista päämassat sijoitettu moduulimaisesti hiukan erilleen toisistaan. Kokonaisuutta keventävät pylväiden kannattelemat ja rungon sisään vedetyt sivukäytävät ja kuutioiden yläosia kiertävät ikkunanauhat. Keskeltä salia nouseva kattolyhty on klassinen taidemuseoissa käytetty aihe, joka perustuu luonnonvalon saannin maksimointiin. Pääovi sisäänvedetty ja sijaitsee kuutiomaisten (näyttelytilat) massojen ja suorakaiteen muotoisen siiven (toimistot) taitekohdassa.
- **Yhteys paikkaan:** Rakennus avautuu sisältä ulospäin, veistospuistoon ja järvimaisemaan [tummat lasit sulkevat näkymät ulkoa sisälle].
- **Yhtenäinen monimuotoisuus:** Julkisivujen monimuotoisuus tukeutuu muotojen virtaviivaisuuteen ja muutamiin harkiten valittuihin materiaaleihin.
- **Julkisivumateriaalit:** Pesubetoni (kapeat seinäelementit) ja lasi (ikkunat, ovien lasiaukot).
- **Julkisivuväritys:** Betonityyli: vaalean harmaa; mustanruskea (ikkunalasit).



Kuva: Museorakennusta ei ole laajennettu. Tontin entisestä toiminnasta on jäljellä rantasauna, puuhuvilan kivijalka ja puutarhan graniittikiviset tukimuurit. / Tampereen kaupungin kantakartta (2.1.2018).



Kuva: Ilmakuva 2015 © Tampereen karttapalvelu.

RANTASAUNA	837-108-801-3, Laiturikatu 13
Käyttöhistoria	1) Huvilan sauna, 2) museon virkistys/edustussauna, 3) ei käytössä
Omistaja	Tampereen kaupunki
Ajankohta	arvio 1890–1910
Rakennustapa	Paikalla rakennettu
Runko	Hirsi, lyhytnurkka
Perustus	Luonnonkivi, valettu betoni
Katto	Harjakatto; huopakate, liimattu
Julkisivut	vuoraamaton / vaakalaudoitus / nurkkalaudoit
Yksityiskohdat	Sisäänkäynnin vinotuin tuettu viisto lippa; umpinainen kehysrunkoinen puuovi; ikkunat järven puolella

Kivistön, sittemmin Tähkäpään tai Vaikkolan huvilana tunnettuun, taloon kuuluneen pienen rantasaunan tarkkaa rakennusajankohtaa ei tiedetä, mutta on arveltu sen valmistuneen päärakennuksen kanssa samoihin aikoihin 1800- ja 1900-lukujen vaihteessa. Rantasauna siirtyi tontin mukana Tampereen kaupungin omistukseen 1970-luvun loppupuolella. Huonoon kuntoon päässyt rakennus kunnostettiin sisäpintojen ja tuvan avotakan osalta nykyasuunsa kaupungin toimesta 1980-luvun puolivälissä, ja se toimi taidemuseon virkistys- ja edustussaunana 1990-luvun alkupuolelle saakka, minkä jälkeen saunan savuhormi poistettiin. Huopakate uusittiin keväällä 2017. Rakennuksessa on eteinen, ikkunallinen löylyhuone ja takkahuone. Vanhat betonirappuset johtavat suoraan veteen, ja toisella puolella on viettävä kallioranta.



Kuva: Vuonna 1987 otetussa ilmakuvassa näkyvät kattojen kupuikkunat. / © Tampereen karttapalvelu



Kuva: Saunarakennus sijaitsee Lielahden rannalla, josta avautuu näkymää kohti Pispalaa. / Anna Lyyra-Seppänen, 2017. Sara Hildénin taidemuseon rakennushistoriaselvitys.

TAIDEMUSEON JULKISIVUJEN KORJAUSHISTORIAA

Tiedot koottu rakennusluvista (L), toimenpideluvista (TPL) ja rakennushistoriaselvityksestä¹²

1980-luku

1981 L-769, arkkitehti Pekka Ilveskoski: Rakennettiin tuulikaapit 2. kerroksen keskigallerian varauloskäynnin yhteyteen ja 1. kerroksen tason B ulko-oven yhteyteen. Avattiin pariovi varastoon (ks. 1997).

1990-luku

1993:¹³ Kattoikkunat peitettiin matalilla satulakatoilla, ja kattoikkunakuvut poistettiin. Auringonkajo on nykyisin korvattu kattamalla kunkin kattoikkunakuilun alapinta mattapintaisella akryylilevyllä, jonka taakse on asennettu loistevalaisin.

1997:¹⁴ Puhkaistiin pariovi pohjoissivulle varasto- ja verastilaan (tai uusittiin ovi, ks. 1981). Metallinen umpiovi noudattaa alkuperäisten ovien ilmettä.

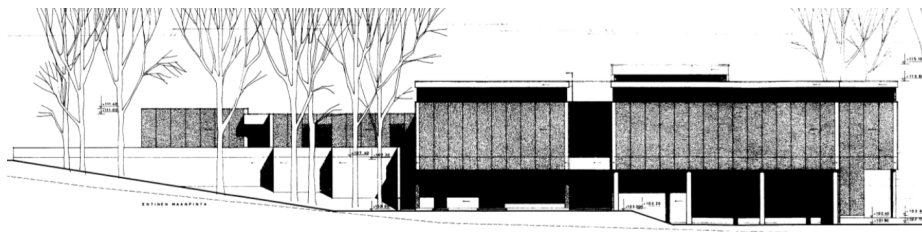
1998 TPL 1282-T, Tampereen kaupungin Tilakeskus, Arkkitehtiyksikkö: Käyttötarkoituksenmuutosremontin yhteydessä 3. kerroksessa entisen asunnon idänpuoleiset ikkunat peitettiin metallilevyin.

2000-luku

Asennettiin nykyiset 2. kerroksen pääsisäänkäynnin ja alakerroksen ulko-ovet, jotka uusittiin jo kerran tätä ennen. Alkuperäisissä ovissa oli metallin anodisoinnilla aikaansaatu himmeäkiiltainen harmaanruskea väri, nykyiset ovet on maalattu mattamustaksi.

Pääovelle johtava polveileva betonikaide katettiin näyttävällä kuparikotelolla, ja kaiteen juureen tehtiin betonikoroke vesieristyksen vuoksi.

2006: TPL 618-T, Petri Pussinen: Suojakatos, museokyltti ja piha-alueen muutostyöt. Taidemuseon alkuperäistä nimikylttiä täydentämään tehtiin uusi mustavalkoinen, taustavalaistu nimikyltti pääovien yläpuolelle. Se on tyyliään seinälogoa pelkistetympi. Sama kirjasin on käytössä pysäköintialueen päädyssä sijaitsevassa seinäkkeessä.



Kuva: Julkisivu pohjoiseen, 9.12.1976, Arkkitehtitoimisto Pekka Ilveskoski ja Kumpu.

Ajoittamattomat muutokset¹⁵

Eteläinen lasiaukkoisen ulko-ovi keskigalleriaan on vaihdettu umpioveksi liian valoisuuden takia.

Galleria C:ssä katon yläreunan puukehyksiset yläikkunat on uusittu UV-suojatuiksi metalli-ikkunoiksi.

Henkilökunnan keittiön ikkunan eteen on lisätty metallisäleikkö näkösuojaksi.

Muutosten vaikutukset

Rakennuksen ulkopintoihin tehdyt aukotus-, materiaali- ja värimuutokset ovat pienialaisia ja toteutettu rakennuksen tyyliin sopivina. Katolla olleiden kupuikkunoiden poistamisella ei ole ollut merkitystä rakennuksen arkkitehtoniseen kokonaisilmeeseen.



Kuva: Rakennukselle on ominaista veistoksellinen muotokieli ja niukka värimaailma. Näyttelytilat sijaitsevat kuutiomaisissa rakennusmassoissa.



Kuva: Museon pääovelle kuljetaan toimistosivun ja betonikaiteen reunustamaa käytävää pitkin.

TAIDEMUSEON SISÄTILOJEN MUUTOKSET

Sara Hildénin taidemuseorakennuksen arkkitehtuurille on ominaista samojen materiaalien käyttö niin ulko- kuin sisäpinnoissa. Tämän yhteyden säilymisen kannalta on perusteltua arvioida sisätilojen suojelutarvetta asemakaavatyön yhteydessä. Hyvä tausta-aineisto arviointityöhön on 2017 valmistunut rakennushistoriaselvitys. Seuraavaksi on yhteenveto lähdeaineiston pohjalta esille tulleista muutoskorjauksista sekä inventoijan tulkinta siitä, mitkä tilat omaavat erityistä painoarvoa niiden käytön, säilyneisyyden ja esteettisyyden vuoksi.

1980-luku

1983: L-615, Tampereen kaupungin Talonrakennusvirasto: Käyttötarkoituksimuutos, 1. kerroksessa kahden kylmävarastohuoneen muutos, pienempi huone tauluvarastoksi (teräslevyverhous) ja isompi varastoksi.

1988:¹⁶ 2. kerroksessa Galleria D, joka suunniteltiin alun perin grafiikan näyttelytilaksi, otettiin varastokäyttöön ja avoimet oviaukot suljettiin.

1990-luku

1993:¹⁷ Muutettu kahvilan keittiö- ja myyntitilojen järjestystä.

1995:¹⁸ Kahvilan kokolattiamaton tilalle vaihdettiin laatat.

1997:¹⁹ 1 kerroksen pienehkö huone (132) eristettiin lämpimäksi tauluvarastoksi, ja suurempi varastotila (133) otettiin verstaskäyttöön.

TPL 1998-1282-T, Tampereen kaupungin Tilakeskus, Arkkitehtiyksikkö: Käyttötarkoituksimuutos, 3. kerroksen asunto, joka oli suunniteltu taidemuseon vahtimestarin asunnoksi, muutettiin museon työtilaksi ja tauluvarastoksi, sauna purettiin.

1990-luvulla on toimistosiivessä tilojen lattiamateriaaliksi vaihdettu muovilaatta tekstiilimaton tilalle. Samalla vuosikymmenellä on uusittu henkilökunnan pukutilan pintamateriaalit.

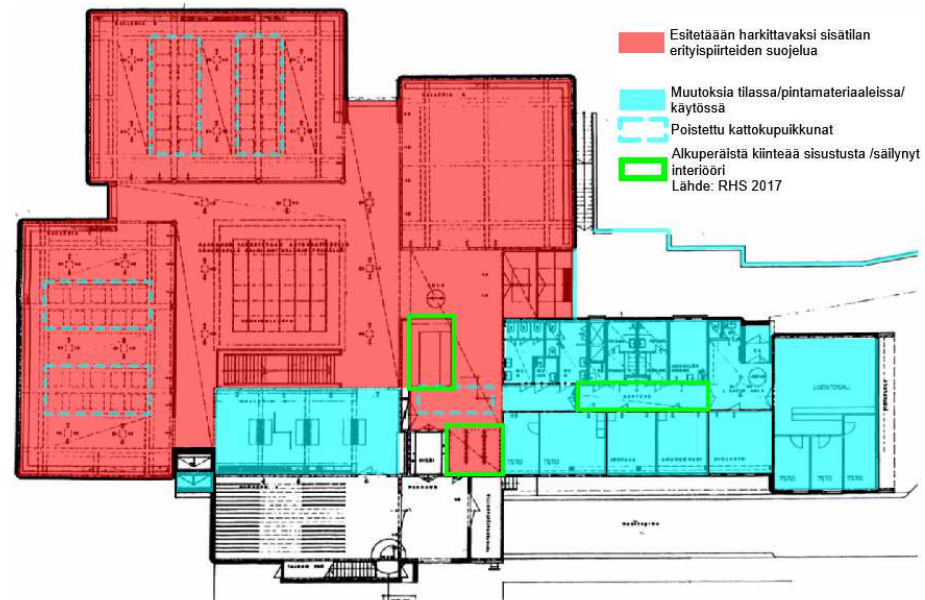
2000-luku

Uudistettu yleisön WC-tilat 2. kerroksessa.

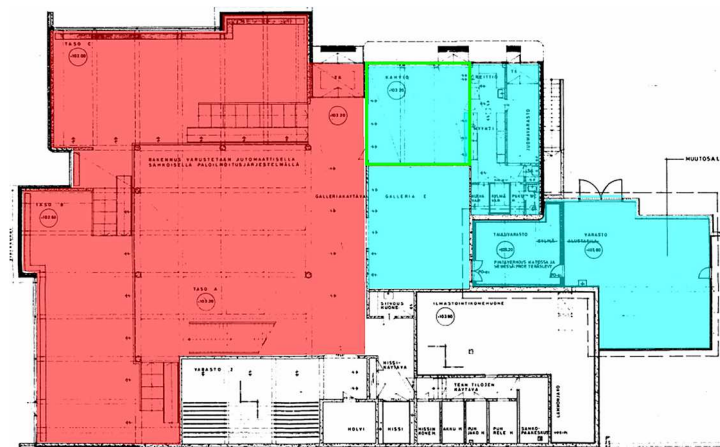
Kahvilahenkilökunnan pukutilat uusittu ja lisätty yleisö-WC.

Ajoittamattomat muutokset

Otettu kirjastokäyttöön ja osin työhuoneiksi 2. kerroksen toimistosiiven päädyn leveä sali, joka oli alun perin suunniteltu 100 hengen luentosaliksi. Vastaavasti entinen kirjastotila on nykyään käytössä työhuoneena.



Kuvat: Kaavioiden pohjana on käytetty viimeisimpään lupahakemukseen sisältyvää pohjapiirustusta, joka ei välttämättä enää vastaa kaikilta osin nykytilannetta. Muutostiedot perustuvat lupahakemuksiin ja vuoden 2017 rakennushistoriaselvityksen tietoihin. /Yläkuva 2. kerros, 1998, Lupa 98-1282-T. / Alakuva: 1. kerros, 1983, Lupa 615.





Kuva: Yläkerroksessa käytävätilan päätteenä on suuri ikkuna.



Kuva: Sisätiloissa on paljon laajoja lautamuottipintaisia betonirakenteita, kuten kattopalkistot.



Kuva: Alakerrassa suuret maisemaikkunat liittäväät järvi- ja puistomaiseman osaksi sisänäkymiä.

ARVIOINTI

Museo sisältyy Tampereen keskustan rakennettu ympäristö 2012 -selvityksessä Särkänniemen ja Mustanlahden sataman arvoalueeseen. Museo on maakuntakaavassa osoitettu maakunnallisesti merkittäväksi rakennetuksi kulttuuriympäristöksi.

Historialliset todistusarvot

Valmistuessaan Sara Hildénin taidemuseo oli maamme suurin taidemuseo ja Tampereella ensimmäinen nimenomaan taidemuseoksi suunniteltu rakennus. Maassamme harvinaisen kaupungin ja yksityisen taidekeräilijän vuorovaikutuksesta syntyneen taidelaitoksen rakentaminen ajoittuu modernin museorakentamisen aaltoon Suomessa 1970–80-luvuilla. Ennakkoluulottomuutta osoitti taidemuseon sijoittaminen matkailu- ja virkistystoiminnan keskukseen, Särkänniemen huvipuistoon, joista oli lyhyessä ajassa tullut Tampereen kaupungin tunnetuin nähtävyys ja suosituin matkailukohde.

Rakennushistoriallinen ja -taiteellinen luonne

Taidemuseoksi suunniteltua kulttuurirakennusta voi luonnehtia 1970-luvun modernismia edustava kokonaistaideteokseksi, pysyväksi taide-elämykseksi sisätiloissa vaihtuvien taidenäyttelyiden rinnalla. Museorakennus toteutettiin taidekokoelman ehdoilla, ja sen keskeisimpiä toiminnallisia, samalla myös visuaalisia, ominaisuuksia on valon olemuksen vaihtelu eri taiteenlajeja varten suunnitelluissa tiloissa. Erityisen vaikuttavia struktuureja syntyy sisäkattopintoihin valon ja näkyville jätettyjen betonirakenteiden yhdistelmästä. Rakennuksen erityispiirteinä on materiaalimaailman jatkuminen ulkoa sisälle ja päinvastoin. Modernille taidemuseorakennukselle suunnitteluajana asetetut tavoitteet – taideteoksille sopivan valaistuksen, näyttelysalien tarkoituksenmukaisen jäsentelyn ja rakennuspaikan ympäristön huomioimisen – toteutettiin ja ne näkyvät edelleen vahvasti taidemuseorakennuksen piirteissä.

Maisemallinen ja kaupunkikuvallinen luonne

Taidemuseo ja veistospuisto vaikuttavat ennen kaikkea kaupunkikeskustaan rajautuvassa vesistömaisemassa. Taidemuseon suuret maisemaikkunat liittyvät järvimaiseman osaksi sisänäkymiä. Museon välittömään yhteyteen perustetusta veistospuistosta on muodostunut yksi museon tunnusmerkeistä. Puiston suunnittelussa on osattu hyödyntää paikalla olleesta huvilasuutuksesta jääneitä kivirakenteita (kivijalka, tukimuuri mm.). Sen sijaan paikan vanhasta asutuksesta ja yleensäkin rantarakentamisen perinteestä kertovaa huvilan vanhaa puusaunaa ei ole saatu kytkettyä osaksi uudistunutta

miljöötä vaan se on pelkästään jääne, fragmentti, paikan aikaisemmasta käytöstä.

Tulkintoja arvojen merkittävydestä

Sara Hildénin taidemuseo on maamme museo- ja julkisen rakentamisen ainutlaatuisia historiaa. Kohde on koko maan mittapuussa harvinainen. Tampereella ei ole toista yhtä hyvin säilynyttä ja arkkitehtonisesti korkeatasoista 1970-luvun julkista rakennuskokonaisuutta.

Seuraavaksi esitetään tiivistetysti 2017 valmistuneessa rakennushistoriaselvityksessä annetut toimenpidesuosituksukset asemakaava- ja korjausrakentamisen suunnitteluun.

Osatekijä	Arvokas piirre	Suositus
Rakennuksen muoto	Päämassojen kuutiomaisuus ja kokonaishahmon moduulimaisuus; Kuutioiden pyöristetyt kulmat; Ulko- ja sisätilan väliset näkymät molemmissa kerroksissa	Säilytettävä /Laajennusvaihtoehtoja on mahdollista tutkia
Julkisivumateriaalit	Vain muutama keskeiseen materiaaliin perustuva materiaalimaailma: pesubetoni, lautamuottipintainen betoni, värikäsitelty puu, maalattu tai värikäsitelty metalli; Luonnonläheiset, niukat sävyt; Sisäänkäyntien ilme	Säilytettävä /Korjausrakentamisessa käytettävä alkuperäisiä tai vastaavia materiaaleja
Sisätilamateriaalit	Yhtenäiset käsittelemättömät lautamuottipintaiset betoniseinät, kattopalkit ja pilarit; Näyttelytiloille tunnusomaiseksi muodostuneet luonnonvalkoiset mosaiikkibetonilaattalattiat; Avoin kulku ja näkymät galleriasta toiseen;	Säilytettävä /Mahdollisuuksien mukaan säilytettävä alkuperäiset valaisimet /Vältettävä kirjavuutta alaslaskettujen sisäkattojen materiaaleissa ja valaisin-ratkaisuissa
Sisustus	Lipunmyyntitiski ja sen yläpuolinen valaisin; Toimistosiiiven tummat väliovet; Kahvilan alkuperäinen kalustus	Säilytettävä ja kunnostettava alkuperäisilmettä kunnioittaen /Pyrittävä säilyttämään kahvilan kalustus
Puisto ja piha	Veistospuisto museon välittömässä läheisyydessä; Puiston kumpuilevat muodot ja vapaa metsäisyys; Näkymät sisätiloista puistoon ja Näsijärvelle Rantasauna	Säilytettävä puisto, sen luonne sekä museolta avautuvat näkymät Suositellaan säilytettäväksi ja otettavaksi ympäristöön soveltuvaan käyttöön.

4.5 Suomen Trikoon Onkiniemen tehdas

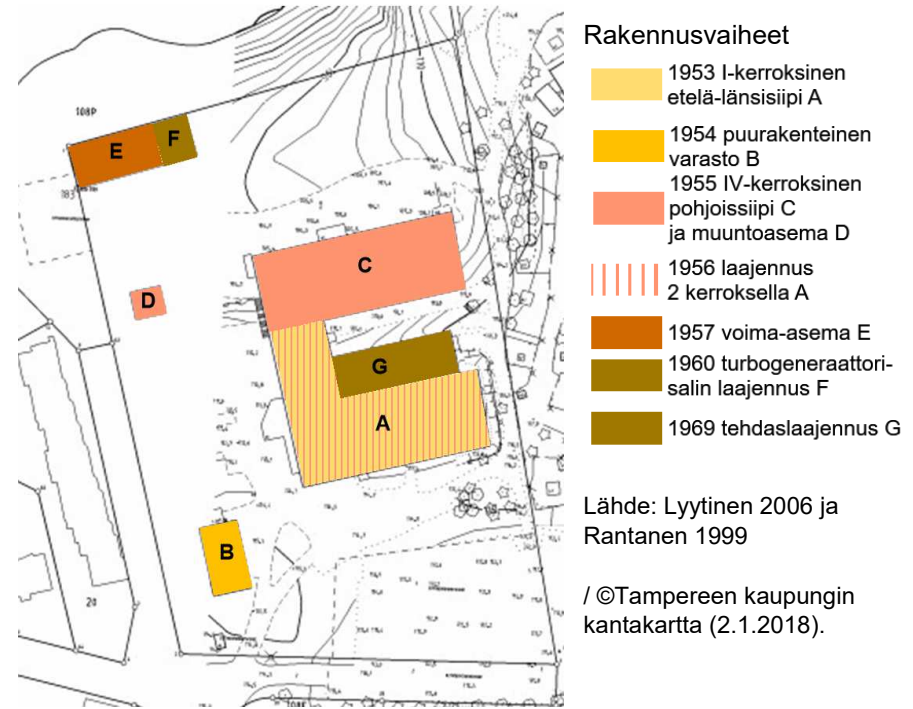
Taustaa²⁰

Onkiniemen tehdasrakennuksen rakensi suomalainen tekstiiliteollisuusyritys, Suomen Trikoo Oy, joka toimi Tampereella vuosina 1903–2005. Suomen Trikoon perusti liikemies Alfred Kordelin, mutta hän luopui Pyynikillä toimineesta yrityksestä jo 1907. Suomen Trikoo laajeni vuonna 1937, kun Tampereen Trikoosta tuli sen sisaryhtiö. Sotien jälkeen tehtaaseen osaksi rakennettiin **Onkiniemen sukatehdas**. Tehdasta varten ostetulla 2 ha:n tontilla Näsijärven rannassa oli ennestään vanha huvilarakennus, joka purettiin tehtaaseen tieltä. Rannalla oli ollut myös olutpanimo.



Onkiniemen tehdas rakennettiin varsin lyhyen ajanjakson kuluessa. Pääosa rakennuskannasta valmistui neljän vuoden sisällä 1953–1957. Pohjaltaan U-muotoinen tehdas saavutti tuona aikana nykyiset ulkomittansa ja kerroskorkeuden, myös voimalaitoksen korkea rakennus valmistui lähelle rantaa. Suunniteltua kolmatta siipeä (E-muoto) ei toteutettu. Voimalaa laajennettiin 1960 itäpuolelle turbogeneraattorisalilla. Viimeisessä laajennuksessa 1968 tehtaaseen sisäpihalle eteläsiiven kylkeen tehtiin laajennus.

Tehdasrakennuksen, varaston ja muuntamon suunnitelmat tilattiin talonrakennusinsinööri Veikko Kalliolta (1897–78). Suunnitteluun osallistuivat tilaajan edustajina diplomi-insinöörit Kurt Sucksdorff ja Karl Jansson. Veikko Kalliolla oli oma suunnittelutoimisto Tampereella. Kallio oli uransa alkuvaiheessa työskennellyt opettajansa arkkitehti Birger Federleyn toimistossa. Kallio erikoistui elinkeinoelämän ja teollisuuden tilojen suunnitteluun. Suomen Trikoolle Kallio suunnitteli myös asuinrakennuksia. Tehdaskiinteistön voimalaitoksen suunnittelijoina olivat Halme ja Pertti Jauhiainen, jälkimmäinen laati myös voimalaitoksen laajennussuunnitelmat. Laajennusten jälkeen tehdasrakennukseen muutti yhtiön mainostoimisto ja Tampereen Trikoo Oy, jälkimmäinen tehtaaseen pohjoissiiveen.



Kohta sukatehtaan valmistumisen jälkeen Santalahden ranta-alueen teollisuusalue alkoi asteittain muuttua vanhasta teollisuus- ja varastoalueesta asuinalueeksi. Ensimmäiset neljä kolmikerroksista asuinrakennusta valmistuivat 1954. Samaan kortteliin oli jo kahta vuotta aikaisemmin valmistunut asuntolarakennus. Lisää kerrostaloja rakennettiin 1970-luvulla saman korttelin länsipäähän, aivan ohikulkutien varteen.



Onkiniemen tehdas rakennettiin ensin yksinomaan nylonsaumasukkien valmistusta varten. Myöhemmin tehtaalla valmistettiin myös viskoosi- ja nylonalusvaatteita.

Laajimmillaan 1950-luvun lopussa trikootuotteita valmistettiin yli kahdentuhannen työntekijän voimin Suomen Trikoon kolmessa eri tehtaassa Pyynikillä, Satamakadulla ja Onkiniemessä. Vientiin alettiin panostaa 1950- ja 1960-luvuilla. Tähän tarkoitukseen luotiin uusia tuotemerkkejä, kuten Revontuli-mallisto ja Finnwear.

Satamakadun sukkatehtaan toiminta loppui 1965. Sen jälkeen automatisoidun ja keskitetyn tuotantoprosessin myötä sukkatuotanto kasvoi räjähdysmäisesti Pyynikin ja Onkiniemen tehtailla, kunnes hienosukkatuotanto lopetettiin Tampereen tehtaissa 1980-luvulla. Sukkien lisäksi Onkiniemen tehtaalla valmistettiin viskoosi- ja nylonalusvaatteita. Finlayson osti Suomen Trikoon vuonna 1983. Konserni oli jakautunut moneen eri tuoteryhmään, jotka olivat Sukkaryhmä, Black Horse, Finnwear ja Tricol Oy. Black Horse jatkoi tekstiilituotantoa Onkiniemen tehtaalla vuoteen **1992**, jolloin teollinen toiminta tiloissa loppui. Pyynikin tehtailla tuotantoa jatkettiin vuoteen 2002 ja pienentynyt yritystoiminta siirtyi kolme vuotta myöhemmin Nanson omistukseen. Teollisen toiminnan päätyttyä on Onkiniemen tehdaskiinteistössä ollut monenlaista pienteollisuustoimintaa, kulttuuri- ja urheilualan toimijoita ja sen tiloja on käytetty myös varastona, yhtenä vuokralaisena on ollut Särkänniemi Oy.

Vuonna 2017 maaliskuussa tehdasrakennuksessa tuli esille asbestiongelma, kun museon välivarastona toimineen tilan lattiamateriaalin mureneminen käynnisti selvitykset museon varastoissa. Voimassa oleva asbestilaki ja -asetus velvoittavat kartoittamaan asbestin korjaussuunnittelun yhteydessä. Edellinen haitta-ainekartoitus kiinteistössä oli tehty syksyllä 2008. Asbestilöydösten vuoksi tiloja on tyhjennetty, osa tiloista on käyttökiellossa ja osassa puhdistustyö on valmistunut. Asbestilähteitä on useita, niistä suurimpina huonokuntoiset lattiat ja putket. Kiinteistölle on laadittu tilojen väliaikaisen käytön mahdollistava korjaussuunnitelma.



Kuva: Onkiniemen tehtaan pohjoissiiven katolla on mahdollisesti 50-luvulla tehty viherkatto, jollaisia jonkin verran tehtiin sotien jälkeen esim. tärkeiden yhdyskuntateknisten rakennusten maastouttamiseksi.²¹ Siiven itäpuolen katto puhdistettiin ketokasvustosta joitakin vuosia sitten. Viherkaton kasvillisuus muodostuu sammalista ja ketokasvillisuudesta. //Ilmakuva 2015, Tampereen karttapalvelu.

Kuva vasemmalla: Sisäänkäynti tehtaan pohjoissiipeen sisäpihan puolelta. Oven päällä on teräsbetonikatos.

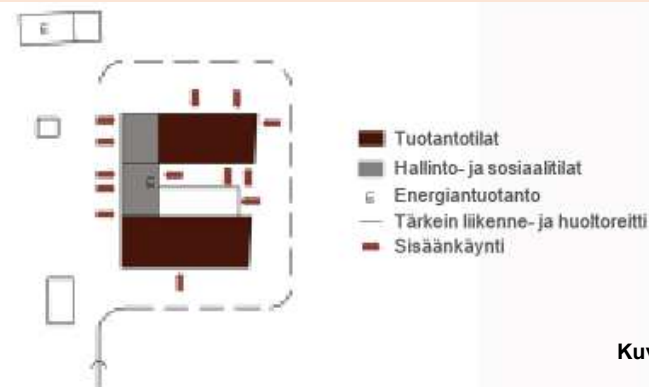
TEHDAS	837-108-0801-0001, Onkiniemenkatu 2
VTJ-PRT -tunnus	103409453T
Käyttöhistoria	1) Tekstiilitehdas, 2) Pienteollisuustalo
Rakennuttaja	Suomen Trikoo Oy
Suunnittelija	ins. Veikko Kallio, DI Kurt Sucksdorff ja DI Karl Jansson
Pääurakoitsija	-
Ajankohta	1953–1955
Laajennus	1969 ins. Erkki Ojanen
Kerrosluvu	(1) + 2–4
Rakennustapa	Paikalla rakennettu

RAKENNUKSEN	ULKOASU	
	LÄHTÖKOHTA 1957/69	TILANNE 2017
TYyli	Tiiliarkkitehtuuri, funkis	Ennallaan
RUNKO	Teräsbetoni	Ennallaan
Pystyrakenne	Pilari-palkkirakenne	
Vaakarakenne	Alapohjat maanvaraisia betonirakenteita; Välipohjissa ylälaattapalkkisto.	
KATTO	Tasakatto	Ennallaan
Vesikate	Huopa; viherkatto (turvema, hiekka)	
Katokset	Saumapelti, alapinnassa betoni muottivalupintainen	
Räystäät	Kapea betonipalkki	
Väritys	Mustanharmaa / viherkatto	
JULKISIVUT	Tiili	Ennallaan
	Punatiili, ristilimitys / laajennusosassa juoksulimitys 1/2-tiilen limityksellä	
Sokkeli	Betoni, sileäksi rapattu / betoni muottivalupintainen	
Väritys	Punatiili / betoninharmaa	
IKKUNAT	Puukehys, betonikamanapalkki	Ennallaan
	Moniruutuisia ja erikokoisia Lasitiili-ikkunat	
Väritys	Valkoinen	
ULKO-OVET	Metalli- ja puuvia, lasiaukollisia, vino/vaakapaneeli; kamanapalkki betonia	Ennallaan

	Lastauslaiturien ovissa teräsleypinta
Väritys	Ruskea

Tehtaan ulkoarkkitehtuurin peruspiirteet

- **Yhtenäisyys:** Lyhyestä rakennusajasta johtuen tehtaan ja voimalaitoksen rakennustapa ja massoittelu ovat varsin yhtenäiset.
- **Muodonanto:** III- ja IV-kerroksisista siivistä muodostuva U-muotoinen kokonaishahmo, jossa porrastornien yläosat muodostavat kulmasakaroita katon räystäslinjan yläpuolelle.
- **Julkisivujen jäsentely:** Yhtenäiset korkeat, säännöllisesti aukotetut, ulkoseinäpinnat, jotka ovat vailla erityisiä arkkitehtonisia kohokohtia. Tehtaan sisäänkäynneistä yhtäkään ei ole varsinaisesti korostettu pääsisäänkäyntinä.
- **Rakennuksen luonne:** Rakennuspaikan luonnonolosuhteita myötäilemätön massoittelu, koreilematon ulkoasu ja seinäpintojen muurimaisuus antavat rakennukselle tuotantorakennuksen luonteen.
- **Julkisivumateriaalit:** Puhtaaksimuuratut punatiiliseinät, harmaat betonipinnat aukkojen yläreunassa ja sokkelissa, lasitiiliset valoaukot, lasiaukolliset ja puupaneelipintaiset ulko-ovet.



Kuva: Lyytinen 2006.

TEHDASRAKENNUKSEN JULKISIVUJEN KORJAUSHISTORIAA

Tiedot koottu rakennusluvista ja rakennushistoriaselvityksistä²²

1950-luku

Tehdasrakennus rakennettiin kolmessa vaiheessa vuosina 1955–57. Sisäpihaa kolmelta sivulta ympäröivien siipien ja kerrosten eriaikaisuutta ei havaitse tiiliseinistä. Länsisiivessä oli pystysuuntaisia ja kuusiruutuisia ikkunoita tai pienempiä neliruutuisia ikkunoita. Eteläsiiven tehdassaleihin tuli valoa isoista vaakasuuntaisista lasitiilisistä valoaukoista.

1960-luku

1968:²³ Länsisivulle rakennettiin lastaussilta.

1969: Onkiniemen tehtaan viimeiseksi jäänyt laajennus rakennettiin Erkki Ojasen suunnitteleminen mukaan hienosukkatuotannon lisäämiseksi. Uusin tiloihin tuli värjäämö. Rakennuksen runko tehtiin pitkälti samaan tapaan kuin vanhalla puolella, mutta ulkoseinän tiilimuurauksen ulkoasusta tuli erilainen.

Muutosten vaikutukset

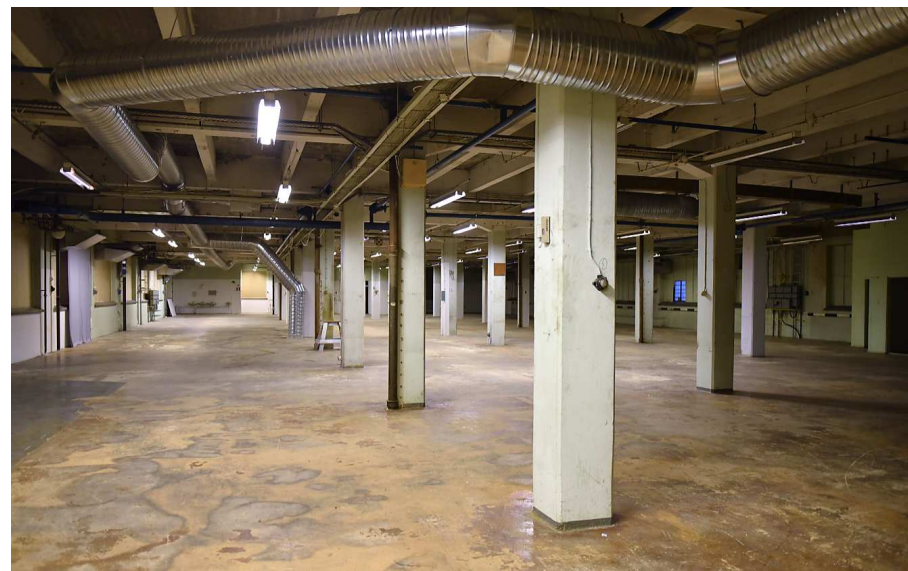
Entinen sukkatehdasrakennus on säilynyt pitkälti laajennusvaiheiden jälkeisessä asussaan. Sisäpihan laajennussiiven (G) paikka ja julkisivun tiilimuuraus poikkeaa U-muotoisen tehdasrakennuksen 50-luvulla syntyneestä yhtenäisestä tyylistä. Samoihin aikoihin 60-luvun lopulla rakennettu länsisivun lastauslaituri erottuu jälkepäin tehdyn näköiseltä lisäykseltä.

Tehdastoiminnan päättymisen jälkeen rakennuksessa on tehty vain välttämättömimmät ylläpitokorjaukset. Julkisivuissa näkyvimpiä korjausjälkiä ovat tiilimuurauksen paikkausmuuraukset ja eteläsiiven lasitiilisiin valoaukkoihin lisätyt yksiruutuiset tuuletusikkunat. Sisäpihan perällä, länsisiiven itäseinällä säilynyt savupiipun patkka liittyy tehtaan alkuperäiseen lämpökeskukseen, joka oli käytössä ensimmäiset neljä toimintavuotta.

Sisätiloissakin muutos- ja korjaustoiminta on ollut vähäistä, minkä vuoksi on pääosa tiloista ja rakennusosista edelleen 1950-luvun asussa (trikootehtaan koneistus on poistettu). Suomen Trikoon aikana 1985 tehtiin tilaa huolto- ja korjaushallia varten I-kerroksen itäpäässä purkamalla varastojen seiniä ja ruokala. III-kerrosta on jaettu väliseinillä jo 1970-luvulla, II- ja IV-kerrosta tehdastoiminnan päätyttyä 1990-luvulta lähtien. Tehtaan pääportaikko on suoraa kolmivartista tyyppiä, sivuportaikot ovat kaksivartisia kiertyviä portaita.



Kuva: Tehdasrakennuksen korkea sulkeutunut julkisivu järven suuntaan.



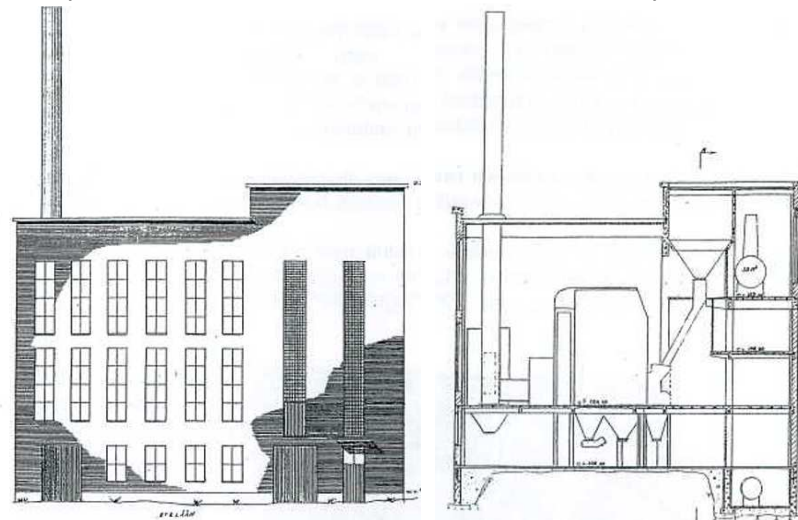
Kuva: Tehtaan tuotantotilat sijoittuvat kerroksittain keskenään samantyyppisiin suuriin ja korkeisiin betonipilarisaleihin.

VOIMALAITOS	103409456W, Onkiniemenkatu 2
Käyttöhistoria	1)Voimalaitos, 2) Työhuone
Ajankohta	1957; laajennus 1960
Suunnittelija	Halme, rkm Pertti Jauhainen /1960: DI Y. Sirkkola, ins. Koitto Palomäki ja rkm Pertti Jauhainen.
Rakennustapa	Paikalla rakennettu
Runko	Teräsbetoni, pilari-palkkirunko; väli- ja yläpohjat betonia
Sokkeli	Betoni sileäksi rapattu
Katto	Tasakatto; betoniräystä; betonikatoksissa saumapelti
Julkisivut	Punatiili puhtaaksimuuraus, ristilimitys
Yksityiskohdat	Alkuperäiset ikkunat, puitteet neliruutuisia, betoninen kamanapalkki / Porrashuoneessa korkeat lasitiiliset valoaukot/ Ovissa kapea pystypaneeli, katoksissa saumapelti, alapinnassa betoni muottivalupintainen

Tehtaan suuri Näsijärven rantaan rakennettu öljykäyttöinen höyryvoimaseama (7925 m³) otettiin käyttöön 1957. Öljyvarastot sijoitettiin maan alle. Tehdas liitettiin myöhemmin kaukolämpöjärjestelmään ja voimalaitoksen tilojen kattilat on poistettu. Voimalaitosta laajennettiin 1960 rakentamalla 2350 m³ suuruinen, vanhaa osaa paljon matalampi, turbogeneraattorisali vanhan osan itäpuolelle.²⁴ Rakennuksen kellaritiloja sijoittui Näsijärven pinnan alapuolelle. Voimalaitos jakaantuu tilallisesti kahteen osaan. Länsipuolella on yhtä korkeaa tilaa oleva entinen kattilahuone ja sen vieressä kolmikerroksinen osa, jonka toisessa reunassa on betonista valettu kaksivartinen kierreportaikko. Jälkimmäisen, kattilahuonetta paria metriä korkeamman, osan kohdalla julkisivussa on lasitiiliset valoaukot. Rakennuksen ulkoasussa tapahtuneet muutokset ovat lähinnä aukkojen väliaikaisiksi tarkoitettuja suojalevytyksiä ja tiiliseinien paikkausmuurauksia.

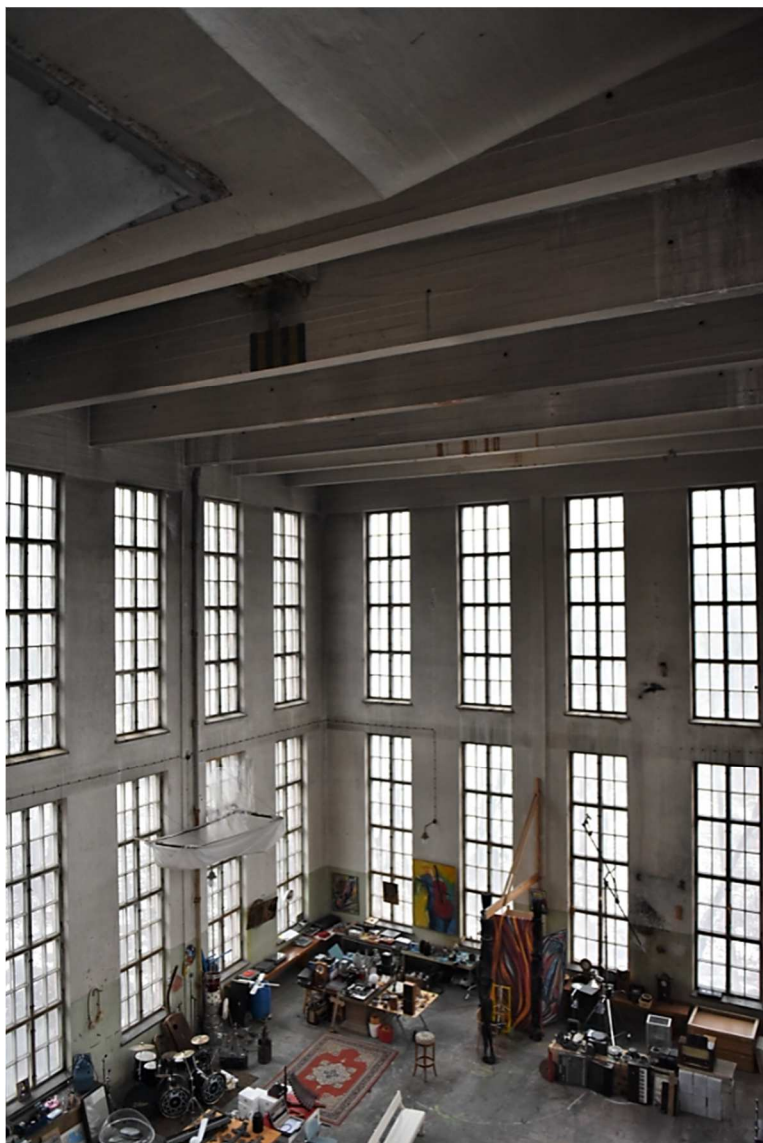


Kuva: Voimalaitoksen korkea porrashuone on vaikuttava tila paikalla valetuin betoniportain. Portaat ovat varustettu maalatuilla metalliputkikaiteilla.



Kuvat: Rakennuksen sisätiloista katon yläpuolelle kohonnut savupiippu oli tehty teräksestä. Nykyinen teräspiippu sijaitsee laajennusosassa. /Voimalaitoksen julkisivu ja leikkaus. Halme ja P. Jauhainen 1955.

Kuva (vasemmalla): Järvenpuoleisen seinän alaosaa peittävät graffitit.



Kuva: Vanhan osan täyskorkea huone toimi kattilahuoneena. Rakennuksessa on alkuperäiset ikkunat.

MUUNTAMO	103409454U, Onkiniemenkatu 2
Käyttöhistoria	Muuntamo
Ajankohta	1955
Suunnittelija	ins. Veikko Kallio
Rakennustapa	Paikalla rakennettu
Runko	Kennotiilimuuraus, yläpohjassa teräsbetoniholvi
Sokkeli	Betoni
Katto	Loiva pyramidikatto
Julkisivut	Punatiili puhtaaksimuurattu, ristilimitys
Yksityiskohdat	Ovissa sulkapaneeli



Kuva: Pieni tehtaan sähköntuotantoon ja jakeluun liittyvä lähes tasakattoinen punatiilirakennus piiloutuu tontin länsireunan pensastoon, yläpihan rinteeseen alle.

MAKASIINI	103409455V, Onkiniemenkatu 2
Käyttöhistoria	1) Sukkatehtaan varasto, 2) tyhjiillään
Ajankohta	1954
Suunnittelija	ins. Veikko Kallio
Rakennustapa	Paikalla rakennettu
Runko	Puu
Sokkeli	Betoni
Katto	Harjakatto, kolmiorimahuopa
Julkisivut	vaakalautoitus jiirinurkilla
Yksityiskohdat	Sisäänkäynnin yläpuolinen suuri segmenttikaarinen kamanaikkuna; sulkapaneeliovet



Kuva: Alun perin väliaikaisesti suunniteltu puurakenteinen, harjakattoinen, lämmittämätön varasto sijaitsee sisääntulopihan laidalla. Yksityiskohdiltaan klassistinen puurakennus poikkeaa punatiilisten rakennusten kokonaisuudesta.

ARVIOINTI

Historialliset todistusarvot

Suomen Triכון Onkiniemen sukkatehdas valmistui 1950-luvun puolivälissä, aikana, jolloin metalliteollisuus syrjäyttää tekstiiliteollisuuden kaupungin suurimpana teollisuuden haarana. Tekstiiliteollisuus oli Tampereella teollisuuden aloista suurin aina 1940-luvulle asti. Onkiniemen punatiiliset tehdas- ja voimalarakennukset muistuttavat osaltaan Tampereen teollisuuden ja Suomen tekstiiliteollisuuden näytävästä menneisyydestä.

Rakennushistoriallinen ja -taiteellinen luonne

Voimalaitoksen käyttötarkoitus on ohjannut voimakkaasti rakennuksen muodonantoa ja synnyttänyt omaleimaista ja visuaalisesti vaikuttavaa arkkitehtuuria, jossa sisätilat tarjoavat erityisen tilakokemuksen.

Tehdasrakennus toteutettiin käytännönläheisesti tuotannon ehdoilla. Suuri koko kertoo toiminnan laajuudesta ja massoittelu juontaa ajan tavasta sijoittaa eri työvaiheet samaan isoon tehdassaliin. Tyyliltään rationaalisessa teollisuusrakennuksessa julkisivujäsentelylle tyypillistä on monotonisen säännölliset peräkkäisten valoaukkojen pysty- ja vaakalinjat muuratulla tiilijulkisivulla. 1960-luvun lopussa sisäpihalle valmistunut G-siipirakennus poikkeaa U-pohjaratkaisusta ja muiden rakennusten rakennustavasta ja jää siten irralliseksi.

Tehdasrakennuksen ulkoasussa ja sisätiloissa ei ole havaittavissa vastaavaa hierarkisuutta kuin 1900-luvun alkupuolen tehdasrakennuksissa, joissa oli edustustiloja ja juhlallinen pääsisäänkäynti sekä pää- ja sivuportaikkoja. Sukkatehtaan toimistotilatkin ovat suhteellisen vaatimattomat. Tästä syystä sekä tehdas että voimalaitoksen sisätilojen tärkein ominaispiirre on runkorakenteen näkyvässä oleva avoin teräsbetonikonstruktio, pilarit ja välipohjien palkistot. Rakennuksessa on säilynyt myös vanhaa kalustusta, kuten opaalilasiriippuvalaisimia. Vuonna 2006 tehdyssä rakennushistoriaselvityksessä mainitaan myös C-siiven kaakkoiskulman maantasokerroksessa säilynyt puurakenteisten lasiseinäisten konttoritilojen ryhmä (inventoinnin yhteydessä ei käyty tiloissa).

Maisemallinen ja kaupunkikuvallinen luonne

Entinen Suomen Trikoon sukkatehdas ja sen voimalaitos näkyvät Onkiniemen maamerkinä Näsinneulan rinnalla Pispalan harjulta ja Näsijärveltä katsottuna.

Tulkinta arvojen merkittävydestä

Rakennuksessa on inventoinnin ja 2006 laaditun rakennushistoriaselvityksen tietojen perusteella kulttuurihistoriallisia ja kaupunkikuvallisia arvoja, joiden suojeleminen MRL:n nojalla on perusteltavissa. Tampereella suurten teollisuuslaitosten punatiilestä muuratut teollisuusrakennukset ovat merkityksellinen tekijä kaupungin kasvun ja menestyksen historiamonumenttien joukossa.

Seuraavaksi esitetään tiivistetysti 2006 valmistuneessa rakennushistoriaselvityksessä määritellyt tehdasrakennuksen arvokkaimmat piirteet ja inventoinnissa tarkistetut toimenpidesuositukset asemakaava- ja korjausrakentamisen suunnitteluun.

Osatekijä	Arvokas piirre	Suositus
Rakennuksen muoto ja tyyli	Sisäpihan ympärille kiertyvä U-muoto; korutonta ja rationaalista teollisuusfunktionalismia.	Säilytettävä /Laajennusvaihtoehtoja on mahdollista tutkia, vapaimmin itäisvulla.
Julkisivut	Puhtaaksimuuratut punatiilijulkisivut ja aukotuksen monotonisen säännölliset pysty- ja vaakalinjat; katon tehdaskyltti.	Säilytettävä
Sisätilat	Näkyvässä oleva avoin teräsbetonikonstruktio, pilarit ja välipohjien palkistot. [Teolliset, karkeat sisätilat, ei edustustiloja ja juhlavia porrashuoneita.]	Säilytettävä siipien ulkokulmissa sijaitsevat pysty-yhteydet ja luonteenomainen tilarakenne mahdollisuuksien mukaan. Muutokset sisätiloissa mahdollisia.
Rantamaisema	[Rakennuspaikalla ei ole ollut vaikutusta tehdasrakennuksen muodonantoon ja suuntautumiseen]	Uuskäyttöä suunniteltaessa on otettava kantaa ennen muuta Näsijärven näkymiin



Kuva: Voimalaitos.



Kuva: Tehtaan katolla on säilynyt Suomen Trikoon vanha nimikyltti.

4.6 Mustanlahden satama, satamamakasiini ja kahvilarakennus

Taustaa²⁵

Näsijärven Mustalahti toimii pienvenesatamana, jota käyttävät isot liikennöivät alukset sekä huviveneilijät. Satamassa on vierasvenepaikkoja ja pieni kotisatama (Kortepohjassa). Vanhoissa puurakennuksissa on kesällä ravintola-kahvilatoimintaa.

Tampereen kaupunki sijaitsee Kokemäenjoen vesistöalueella. Sen keskusjärvi on Pyhäjärvi, johon kaupungin pohjoispuolella sijaitseva Näsijärvi laskee Tammerkosken kautta. Näsijärven reittiä pitkin pääsee Ruovedelle, Vilppulaan ja aina Virroille saakka. Näsijärven rannoilla on ollut kaupungin savupiipputeollisuutta, nykyään maankäyttö painottuu asutukseen, liikenteeseen ja matkailuun.

Kaupungin pohjoispuoleisen laivaliikenteen keskuksena toiminut Pohjoissatama käsitti Kortelahden ja Mustanlahden alueet; nykyään lähinnä huviveneilyä palveleva satama-alue tunnetaan Mustanlahden satamana. Kortelahden kallioniemen ja Särkänsaaren suojaamia lahtia on käytetty rahtiliikenteen satamana viimeistään 1830-luvulta lähtien. Kahden kapean lahden välisellä niemellä toimi olutpanimo 1800-luvun puolivälistä 1900-luvun alkuun. Samoihin aikoihin Mustanlahden puoleisella sivulla oli hevoskiertoinen mallasmylly ja ruoppaamattoman Kortelahden pohjukassa rakennettiin lotjia ja proomuja.

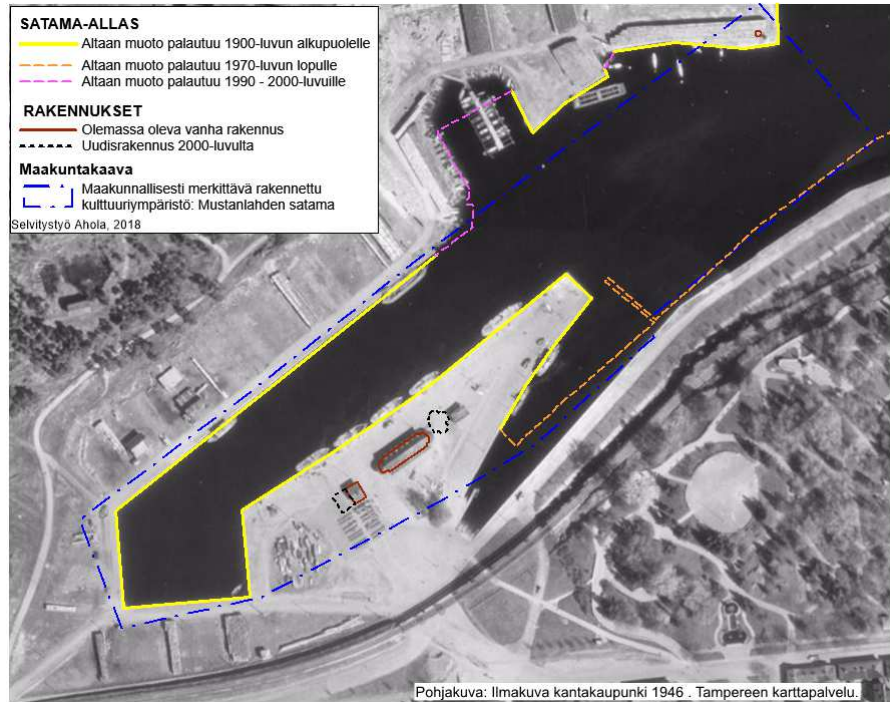
Tampereen teollisuuden ja koko kaupungin kehittymistä vauhditti merkittävästi liikenteen kehittyminen ja infrastruktuurin teknistyminen. Höyrylaivaliikenne alkoi 1850-luvulla. Kortelahdessa oli kolme puulaituria. Puurunkoiset matkustajalaivat ottivat laiturikseen Mustanlahden laiturin sen siirryttyä kruunulta kaupungin omistukseen. Kesällä 1870 Näsijärvellä liikennöi jo 19 höyryalusta ja 11 purjelaivaa ja saman verran proomuja. Pohjoissatama oli Näsijärven reitin puutavaraliikenteen pääsatamana. Mustanlahden rantaan oli louhittu halkovarastoalue ja rannassa oli kivilaituri. Kortelahden rannoilla oli aina 1920-luvulle saakka suuria halkovuoria, joista alueen tehtaat saivat polttoaineensa.



Kuva: Mustanlahden satamaa reunustavat vehreät kalliomäet, Näsinkallio ja Särkänniemen Kortekallio. Rannassa on koivurivi.



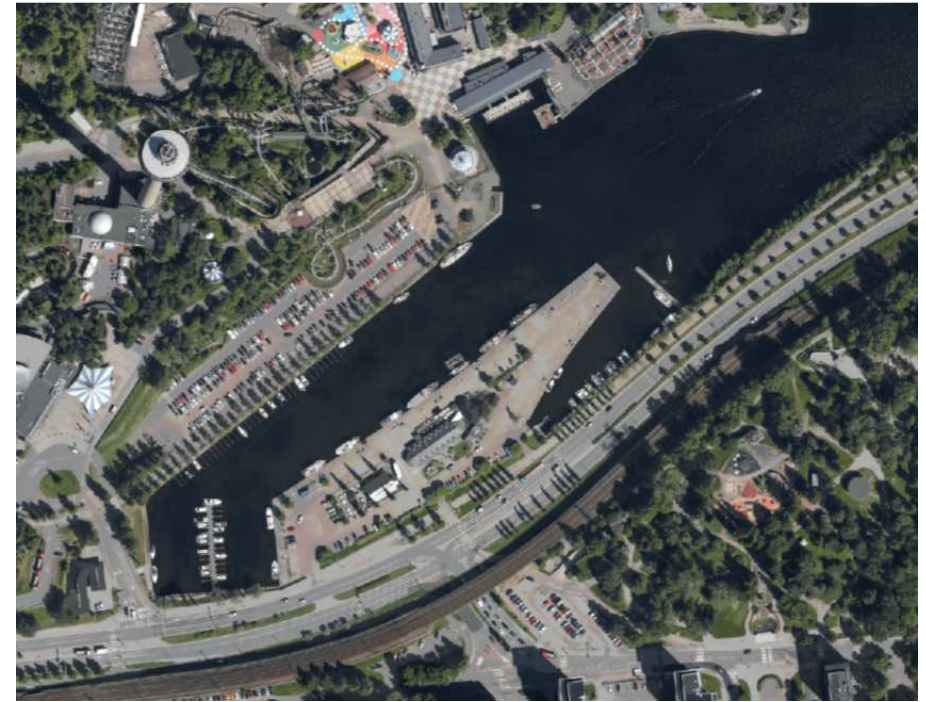
Kuva: Postikortissa on näkymä Kortekallioilta Pohjoissatamaan.



Kuva: Kortelahden satama-allas sai nykyisen muotonsa 1900-luvun alussa, ja tältä ajalta on säilynyt vanhat puupaalujen varaan tehdyt kivilaiturit. Mustanlahden satama-allasta pienensi ohikulkutien rakentaminen 1970-luvulla. Viime sotien jälkeen oli pieni torialue kahvilan eteläpuolella. / Ilmakuva 1946, Tampereen karttapalvelu. Viivapiirroksat 2018.

Mustalahti on ollut myös vilkas torikaupan paikka. Laivojen mukana maaseudulta tuotiin monia maalaisherkuja myytäväksi kaupunkilaisille. Toripaikka sijaitsi lahtien välisellä niemikkeellä. Porin radan rakentamisen yhteydessä 1890–95 rakennettiin torin poikki 100 m pitkä teräsristikkopilarisilla.

Pohjoissatamassa alkoi uusi vaihe 1800–1900-lukujen vaihteessa. Mustanlahden puisten möljiin ja rantasiltojen tilalle rakennettiin 1893–94 kivinen rantalaituri ja aallonmurtaja, myös Kortelahtea ruopattiin ja rantakalliota louhittiin. Oluttehtaan rakennukset purettiin 1904 ja samalla niemeä pidennettiin nykyiseen mittaansa täytemaalla sekä louhintajätteilä. niemi sai nykyisen muotonsa. Sataman uudistustyöt valmistuivat 1909.



Kuva: Mustanlahden satama 2015. Mustanlahden allas on alkuperäistä pienempi ja sen edustalla on aallonmurtaja (noin 50-luvulta, puupaalut ja kivinen yläosa). Lahden itärantaa on muokattu täyttömailla. Kortelahden pohjukassa on ollut venelaituri ainakin 1980-luvulta lähtien. Pääsatama on rajattu katualueesta istutuksilla. /Tampereen karttapalvelu.

Laiturien kiveys tehtiin vasta 1919–1920. Samoihin aikoihin, kun satama uudistettiin nykyiseen muotoonsa, valmistui Mustanlahden viereen Näsinpuisto (1909).

Mustanlahden satamamakasiiniksi kutsuttu puurakennus valmistui 1915 tavaramakasiiniksi, jossa saattoi alusta alkaen toimia myös satamatoimisto. Maistraatin arkistossa säilyneissä makasiinin rakennuspiirustuksissa on Lambert Pettersonin signeeraus toukokuulta 1914. Asemapiirustuksen mukaan laiturilla oli jo tuolloin pieni puurakennus, mahdollisesti nykyinen kahvilarakennuksen vanha puoli. Makasiinin koillispuolelle rakennettiin jossakin vaiheessa pieni kioski.

Pohjoissatama tuli osalliseksi myös 1. ms:n tapahtumista, sillä 1916 satama otettiin parin vuoden ajaksi keisarillisen Sotakunnan laivaston käyttöön. Sataman haltuunotto oli osa Venäjän puolustussuunnitelmaa, jolla varauduttiin saksalaisten mahdolliseen maihinnousuun Suomessa.

Vilkas sisävesisatama hiljeni 1960-luvulla. Säännöllinen matkustajalaiva liikenne oli loppunut ja viimeinen puutavaralasti purettiin 1963. Satamaa käyttivät muutamat tilausristeilylaivat, huviveneilijät ja kesämökkiläiset. Mustanlahden satama-allas lyheni ja kapeni ohitustien rakentamisen yhteydessä 1970-luvulla.

Pyhäjärvellä säilyi toimiva reittiliikenne, mutta Näsijärven puolella on tehty työtä reittiliikenteen palauttamiseksi. Nykyään yksi laiva, s/s Tarjanne, kulkee Mustalahdesta Virroille säännöllisesti, muut liikennöintialukset tarjoavat risteilypalveluja.

Satamamakasiiniin perustettiin kesäravintola 1990-luvun alkupuolella ja keskeinen satama-alue kunnostettiin täydellisesti 1996–1997. Tuolloin korjattiin puupaalujen varaan tehdyt vanhat kivilaiturit, myös päälaiturin pintakiveykset korjattiin, osaksi uusilla kivillä. Kunnostustöitä on jatkettu tämän vuosituuhannen puolella. Nykyään alueella on myös asfaltoituja alueita. Päälaiturin valaisimet ovat pääasiassa 90-lukua vanhempia, mutta vuosisadan alkupuolelta on säilynyt vain makasiinin koillispuolella oleva ristikkorakenteinen valaisinpylväs, jossa on kello.

Tanssipaviljonki ja terassi valmistuivat 2000-luvun alussa ravintolana toimivan makasiinin jatkoksi. Pari vuosikymmentä aikaisemmin oli paviljongin kohdilta purettu pieni kioskirakennus. Vuodesta 2009 on aluetta kehitetty Tapahtumasatamana, jonka muodostaa entisessä tavaramakasiinissa toimiva Ravintola Kaisla ja Tanssipaviljonki Reuhari, Kahvila-pizzeria Ankkuri (entinen Kahvila Korte) sekä Ankkuritori. Pääsataman viihtyisyyttä on lisätty istutuksilla.

Kurun höyrykone asetettiin vuonna 2013 kunnostettuna nähtäville Mustalahden satamaan, josta laiva 7. syyskuuta 1929 lähti uppoamiseen johtaneelle matkalleen. HL Kurun uppoaminen on Suomen pahin sisävesillä tapahtunut vesiliikenneonnettomuus, jossa menehtyi 136–138 ihmistä.



Kuva: Pääsataman keskellä on säilynyt vanha ristikkorakenteinen valaisinpylväs, jossa kello. Lasiseinäiseen koppiin on sijoitettu Kurun höyrykone.



Kuva: Erilaiset luonnonkivipinnat luonnehtivat Mustanlahden satamaympäristöä. Laitureiden pintoja on ladottu nupu- ja mukulakivistä, kun taas tukimuureissa on käytetty suuria graniittikvaadereita. Vaikuttavaa kivrakentamista edustaa kaakossa nouseva ratapenkereen korkea kivimuuri.

MAKASIINI	837-108-9906-0000, Paasikiventie 2
VTJ-PRT -tunnus	1034151010
Käyttöhistoria	1) Sataman tavaramakasiini, myöhemmin myös satamatoimistona vuoteen 1980; 2) Vierassataman palvelurakennus, kesäravintola
Rakennuttaja	Tampereen kaupunki
Suunnittelija	Lambert Petterson 1914
Ajankohta	1915
Laajennus	-
Kerrosala	333 m ²
Kerrosluku	1
Rakennustapa	Paikalla rakennettu

Makasiinin ulkoarkkitehtuurin peruspiirteet

- **Yhteys paikkaan:** Liikenneasemien rahtitoiminta edellytti erilaisia varastorakennuksia. Makasiinissa muoto ja julkisivuaukotus kertovat selvästi rakennuksen käyttötarkoituksesta. Rakennus on sijoitettu satamalaiturin suuntaisesti.
- **Muodonanto:** Pitkä yksikerroksinen rakennusmassa, johon harjakaton suuret puolipyöreät ikkunat tuovat vaihtelua ja jonka molemmissa päissä on kekokattoiset pyöreät ulonteet (ennen avoverannat, nykyään ikkunoin tai lautaseinin suljetut)
- **Julkisivujäsentely:** Rakennuksen pitkät sivut ovat keskiakseliin nähden symmetriset. Ulkoverhous, ovien ja lapeikkunoiden sijoittelu ilmentävät alkuperäistä tilajakoa.
- **Rakennuksen luonne:** Keskeisenä piirteenä on ulkoasussa ja sisätiloissa näkyvillä oleva runkoratkaisu eli puupalkisto- ja ristikkorakenne.
- **Julkisivumateriaalit:** Vaakapaneeli ja rimalaudoitus, puiset kehysovet ja -ikkunat, sokkelin graniittikvaaderit, saumattu pelti.

Kuva oikealla: Rakennuksen ulkoasu on säästynyt suuremmilta muutoksilta. Rakennuksen sivuseinille on tehty luiskia ja korokkeita sekä puuportaita, mutta myös vanhoja graniittirappuita on jäljellä. Toisen päätyulokkeen aukkoihin on tehty ikkunat, toisesta aukot on poistettu ja verhous uusittu. / Rakennuksen julkisivupiirustus 2010, Tampereen kaupungin Tilakeskus.

RAKENNUKSEN	ULKOASU	
	LÄHTÖKOHTA 1915	TILANNE 2017
TYyli	Klassismi/ romantiikka	Ennallaan
RUNKO	Puu	Ennallaan
Pystyrakenne	Puupalkisto, ristikko	Ennallaan (väliseinät uusia)
Vaakarakenne	Puurakenne	Puu / alapohja betonilaatta
KATTO	Harjakatto ja kekokatto	Ennallaan
Vesikate	Saumapelti	Uusittu
Räystäät	Avoräystäät	
Väritys	[musta]	Mustanharmaa/valkoinen
JULKISIVUT	Puu	Ennallaan
Seinät	Vaakapaneeli, peiterimalaudoitus	
Sokkeli	Lohkokivi	
Väritys	[Vaalean vihreä, listat luunharmaat]	Keltainen (s), listat valkoiset
IKKUNAT	Puu	Ennallaan
Pääkerros	Vain ovien kamanaikkunat, puukehyksissä	
Päätyosat	Vain avonaiset aukot	Lautaseinä / toisessa 6-ruutuiset ikkunat
Lapeikkunat	Lunetti-ikkunat	Ennallaan; vanhat puitteet
Väritys	[valkoinen/vaalea]	Valkoinen
ULKO-OVET	Puu	Ehkä osa on uusittu vanhojen kaltaisina
Pääkerros	Kehysovet lasiaukolla	Ennallaan (tai samanlaiset)
Väritys	[Tumman vihreä]	Samankaltainen



RAKENNUKSEN SISÄTILOISTA JA TEHDYISTÄ KORJAUKSISTA ²⁶

Makasiinin sisätilat ovat uudistuneet tilajaon ja pintamateriaalien osalta uutta käyttötarkoitusta varten tehdyissä korjauksissa.

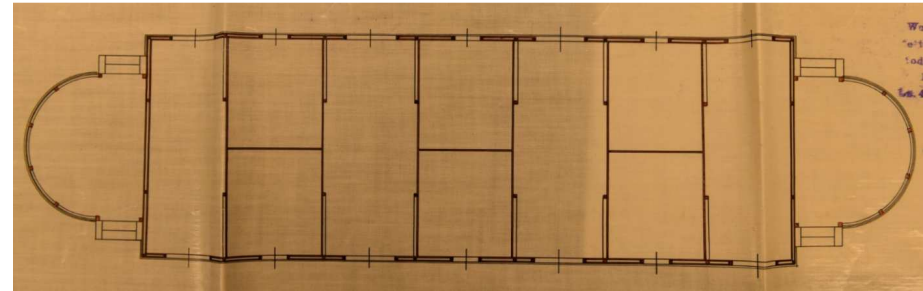
Rakennuksen molemmissa päädyissä oli alun pitäen avonaiset ja kaiteelliset katokset. Niistä lounaispäädyn puoleisen katoksen käymäläksi muuttamiselle myönnettiin lupa 1960. Jo vuonna 1916 oli koillinen päätyverannasta tehty ikkunallinen toimisto (Venäjän laivaston käytössä).

Sisätiloissa tehtiin mittavat uudistukset 1990-luvulla. Ensin vuonna 1993 muutettiin osa rakennuksesta tilapäiseksi kesäravintolaksi. Makasiinin koillispäättyyn tehtiin ruokasali ja päätykatoksesta kabinetti (vanha maapinta tasoitettiin). Rakennuksen keskiosaan tehtiin ravintohenkilökunnan sosiaalitilat ja varasto sekä vierasvenesataman asiakkaita varten WC- ja suihkutilat. Saliin avautuvien ovien kohdalle tehtiin ikkunaseinät, joille paikoilleen jätetyt vanhat ovet toimivat ikkunaluukkuina. Muutaman parioven kohdalle jätettiin yhden oven levyinen sisäänkäynti.

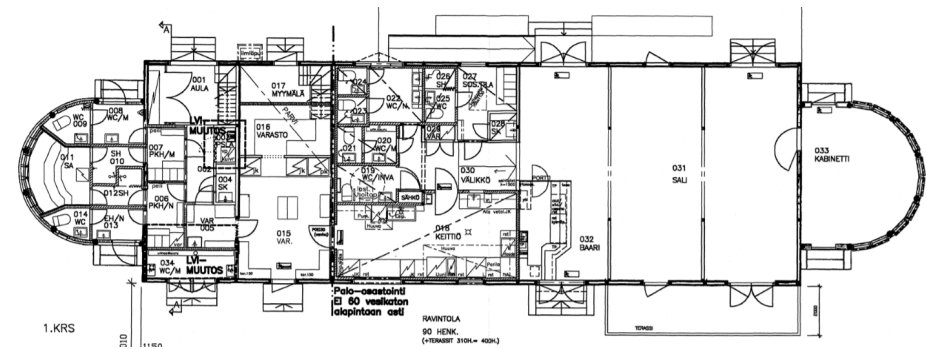
Vuonna 1999 saatiin lupa muuttaa rakennus pysyvästi ravintolaksi. WC:et uudistettiin ravintolan käyttöön, varastohuoneesta tehtiin keittiö. Lounaispäädyn tiloihin tuli varasto ja toimistohuone, ja lisää WC- ja pesutiloja, joiden käyttäjäksi on merkitty meripelastusseura. Veneilijöiden saniteettitilat tehtiin lounaispäädyn pyöreään osaan. Käyttötarkoitusmuutoksen yhteydessä osaan rakennusta tehtiin ikkuna- ja ovimuutoksia. Ravintolan terassi rakennettiin 2010-luvun alussa. Makasiinin ravintolatiloja on uudistettu ja remontoitu viimeksi 2015 kesäkaudeksi.

Muutosten vaikutukset makasiinissa

Entisen tavaramakasiinirakennuksen ulkoasun alkuperäinen luonne on säilynyt, vaikka käyttötarkoitus on muuttunut ja rakennuksen ympärillä on tapahtunut pienimuotoista lisärakentamista, kuten terassit, kaiteita, tanssipaviljonki ja jätekatoksia. Rakennushistoriallisen arvon kannalta on ollut oivallinen valinta säilyttää vanhat ovet paikoillaan siitä huolimatta, että oviaukon alkuperäistä funktiota on muutettu.



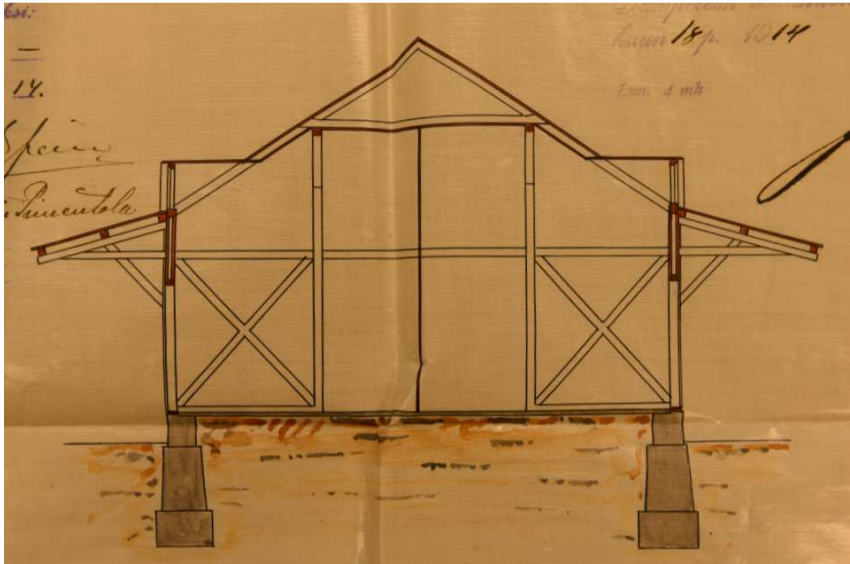
Kuva: Sataman tavaramakasiinin pohjapiirustus / L. Petterson 2014. TKA



Kuva: Varistorakennus on muuttunut satamapaviljongiksi. Salipuoli on korkeaa tilaa, johon luonnon valoa tulee isoista kattoikkunoista. Tilassa on säilynyt näkyvillä makasiinin runkoratkaisuna käytetty hirsiristikkorakenne. Toisessa päädyssä ristikkorakenne jää piiloon uusien rakenteiden sisään. /Pohjapiirustus 2010, Tampereen Tilakeskus.



Kuva: Koillispäädyn pyöreässä osassa on uudet ikkunat.



Kuva: Tavaramakasiini on tehty puuristikkorakennetta käyttäen.
/Tavaramakasiinin leikkauspiirustus 1914. TKA.



Kuva: Satamamakasiini.



Kuva: Makasiinin ulkoasussa on käytetty listakoristelua ja vaaka- ja pystylaudoitusta horisontaalisissa vyöhykkeissä. Julkisivujen jäsentelyperiaate noudattaa alkuperäistä sisätilajakoon. Isot lapeikkunat toivat luonnonvaloa varastohuoneisiin



Kuva: Satamamakasiinin viereen tehty tanssipaviljonki ja laajennettu terassi.

KAHVILA-KIOSKI	837-108-9906-0000 , Laiturikatu 13
Käyttöhistoria	1) Kahvila; kioski 2) kahvila-pizzeria (alkuperäisestä käyttötarkoituksesta ei ole varmaa tietoa)
Omistaja	Tampereen kaupunki
Ajankohta	arvio 1890–1914; laajennettu 2014–15
Rakennustapa	Paikalla rakennettu
Runko	Puu, mahdollisesti hirttä; laajennusosassa lautaa
Perustus	Lautamuottipintainen betoni (näkyviltä osin) maalattu; uudella puolella U-palkit
Katto	Harjakatto, saumattu peltikate mustanharmaa
Julkisivut	Vaakapaneeli maalattu, keltainen, nurkkalaudat ja jalkalistat
Yksityiskohdat	Vanhan puolen puuikkunat SU pikkuruutuiset, valkoinen (l, i, o);



Kuva: Kahvilan vanha puoli, jonka pätyyn on tehty isohko kuisti.



Kuva: Kahvilaa jatkettiin sivusuunnassa. Uutta osaa reunustaa jatkettujen katonlappaiden suojaama veranta. Ikkunat ovat suuremmat kuin vanhalla puolella.

Kahvila-kioskin, nykyään myös pizzeriana, toimivan puurakennuksen alkuperäistä käyttötarkoitusta ja rakennusvuotta ei varmasti tiedetä, mutta sen vanha puoli on nähtävästi rakennettu ennen vuotta 1915, jolloin tavaramakasiini valmistui. 1930-luvun kuvissa rakennuksen luoteissivulla on jo veranta, jolta on sisäänkäynti kahvilaan. Verannan suojaksi jatkettun katonlappeen tukirakenne on samanlainen kuin makasiinissa. Aikaisemmin inventoinneissa pienen kahvilarakennuksen yhteydessä on mainittu sen miljöörarvo sekä kello ja vanhat valaisimet.

Kahvilarakennuksen laajennus- ja muutostyö valmistui kesäksi 2015. Suunnitelmat tehtiin Tampereen kaupungin Tilakeskuksen suunnitteluosastossa (2014). Lisärakentamisessa pienen puurakennuksen kerrosala kasvoi noin 50 m²:stä 97 m²:iin. Uudisosalla saatiin lisää asiakastilaa. Laajennusosa tehtiin vanhan puolen tyyliin. Rakennuksen verannan kaide uusittiin ja verantaa jatkettiin uudisosan ympäri ja vanhan puolen toiselle sivulle. Vanhalla puolelle säilytettiin sisään-ulosaukeavat ikkunat, verannan katon vinotuet ja ulkoseinien vaakapaneeli, joskin maalinpoisto hiekkapuhaltamalla jätti jälkensä. Vanhan puolen päätyoven paikalle rakennettiin umpikuisti, ja kaakkoisseinälle tehtiin ikkunaluukut. Ulkoseinillä on samanlaiset metallirunkoiset seinävalaisimet kuin ennen laajennusta, ei kelloa.

ARVIOINTI

Mustalahti on osa Tampereen keskustan rakennettu ympäristö 2012 -selvityksessä rajattua Särkänniemen ja Mustanlahden sataman arvoaluetta. Satama-alue ja makasiini olivat mukana myös Tampereen kantakaupungin rakennuskulttuuri 1998 -julkaisussa. Viimeksi mainittu huomioi myös kahvilan Tampereen pohjoisen ranta-alueen merkittävänä miljöötেকijänä. Mustanlahden satama-alue on maakuntakaavassa osoitettu maakunnallisesti merkittäväksi rakennetuksi kulttuuriympäristöksi.

Historialliset todistusarvot

Tampereen Pohjoissatama, nykyinen Mustanlahden satama, ja sen alkuperäinen tavaramakasiini ovat osa maamme sisävesiliikenteen historiaa. Makasiinirakennuksen alkuperäistä käyttötarkoitusta ilmentävä ulkomuoto ja säilynyt arkkitehtuurityyli todistavat Näsijärven reitin sataman vilkkaasta rahti- ja reittiliikenteestä höyrylaivakaudella, 1800–1900-lukujen vaihteessa, jolloin pääsatama sai myös nykyisen muotonsa.

Rakennushistoriallinen ja -taiteellinen luonne

Sataman tavaramakasiiniksi 1915 valmistuneessa puurakennuksessa on säilynyt hyvin varastorakennuksille tyypillinen aukotus ja pitkäkö syvärunkoinen hahmo. Katonlapeiden segmentti-ikkunoista tulee mieleen reikämäiset ikkunarivit höyrylaivojen rautaisissa kyljissä. Julkisivujen tiukka symmetria nojaa klassismiin, mutta näkyville jätetyt hirsirakenteet, pitkien räystäiden katonkannattajat ja katoksen tukirakenteiden muotokieli palautuvat romanttisempaan tyyliin. Makasiinin suunnitteli Tampereen kaupunginarkkitehtina vajaan kolme vuosikymmentä toiminut Johan Lambert Pettersson.

Maisemallinen ja kaupunkikuvallinen luonne

Mustanlahden satama sijaitsee Särkänniemen, Näsinnenulan ja Näsipuiston eli Tampereen tunnetuimman matkailukohteen, maamerkin ja puistonähtävyyden yhteydessä. Venesatamana se on edelleen myös yksi kaupungin sisääntuloväylistä. Kapea pääsatamalaituri ja samansuuntainen makasiini muodostavat harmonisen kokonaisuuden, jota täydentävät satamaltaiden vanhat kivilaiturit. Viime vuosisadan alun mitoissa säilyneen Kortelahden satama-altaan lounaispäästä avautuu näkymä satamaan ja Näsijärvelle. Sataman pienenä tunnusmerkkinä on Särkänniemen kärjessä sijaitseva loisto.

Tulkinta arvojen merkittävydestä

Mustanlahden sataman historiallisen aluerakenteen säilymisen kannalta keskeiset osat sisältyvät maakuntakaavan yhteydessä rajattuun arvoalueeseen. Rajauksen ulkopuolelle on jätetty ne rannat, joita on 1970-luvulla tai myöhemmin muutettu.

Alueen kaupunkiympäristön rikkaus ja erityislaatuinen kaupunkikuva perustuu luonnonympäristöön ja rakennetun ympäristön monimuotoisuuteen - huvipuistoon, kaupunkipuistoon, venesatamaan – sekä ennen kaikkea osa-alueiden hahmotettavuuteen ja niiden alkuperäisestä käytöstä syntyneeseen luonteeseen. Huvipuiston ja sataman monenkirjavaa kaupunkikuvaa rauhoittaa Kortelahden avoin maisematila.

Makasiinirakennus on säilyttänyt rakennushistorialliset piirteensä ja kaupunkikuvallisen asemansa satamamiljöössä. Sen sijaan kahvilarakennuksen alkuperäinen luonne perustui kioskimaisen pieneen kokoon ja sisäänkäynnin viereiseen verantaan. Lisärakentamisen jälkeen kioskimaisuus on hävinnyt ja kokonaisuutta hallitsevat rakennusta kiertävät avoverannat, päätykatos ja uuden puolen isot ikkunat; uudisosan päädyistä on tullut kahvilan pääfasadi.



Kuva: Mustanlahden satamaa kuvattuna Kortelahtea kiertävältä polulta.

4.7 Pajasaaren paviljonki

Taustaa²⁷

Edelleen toimiva Näsijärven purjehdusseura - Näsijärvi Segelsällskap ry on perustettu 1898. Seura oli pitkään ilman vakituista satamapaikkaa, kunnes 1910 se vuokrasi Tampereen kaupungilta Tammerkosken yläjuoksulla sijaitsevan Pajasaaren. Ehdotus saaresta venesataman ja pursimajan paikaksi tuli seuran jäseneltä insinööri K. J. Karlssonilta.

Saari on merkitty vanhoihin karttoihin nimettömänä luotona. Sen pinta-ala kasvoi saaren mittoihin Näsijärven pinnan alentuessa toista metriä 1817–1823 toteutetun koskenperkaustöiden seurauksena. Nimensä saari on saanut siellä toimineen pajan mukaan. Viimeiset vuosikymmenet pajassa poltettiin koivuhaloista hiiliä, joita länsirannalla sijainnut viinapolttimo käytti viinan puhdistamiseen. Puurunkoisen pajan tarkkaa perustamisvuotta ei tunneta, mutta esimerkiksi 1890 laaditussa ”Porin radan paikalta lunastettavien maiden ja rakennusten toimituskartassa” pajarakennus on merkitty saaren eteläkärkeen, josta paja 1893 valmistuneen rautatien sillan kivipilarin tieltä siirrettiin saaren pohjoisosaan.

Päätös paviljongin rakentamisesta Pajasaareen tehtiin purjehdusseuran hallituksen kokouksessa toukokuussa 1910 ja syksyllä pursiseuran kommodorina ollut arkkitehti Birger Federley (1874–1935) esitteli seuran hallitukselle pursimajan piirustukset (hän piirsi myös huonekalut). Federley oli 1898 perustanut arkkitehtitoimiston Tampereelle, 1900–1901 hän toimi Tampereen kaupunginarkkitehtina ja 1913–1933 Tampereen teknillisen opiston rakennusopin yliopettajana. Pajasaaren paviljonkirakennuksen Federley suunnitteli jugendkaudellaan, myöhemmin 1. ms:n jälkeen hän siirtyi klassilliseen tyyliin. Kymmeniä rakennuksia Tampereelle ja lähiympäristöön suunnitellut Federley on vaikuttanut vahvasti Tampereen kaupunkikuvan muotoutumiseen. Federleyn suunnittelemia rakennuksia ovat esimerkiksi Palanderin talo Keskustorilla, Laukonlinna Laukontorin reunalla ja Kauppakadun pankkien jugendtalot.

Purjehdusseuran paviljonki valmistui aikataulussa 15.6.1912 mennessä ja sen vihkiäisiä vietettiin 30. kesäkuuta. Saaren edustalle rakennettiin aallonmurtaja. Pajasaaressa ollut tiilipaja purettiin paviljongin tieltä, ja saaren maastoa tasoitettiin samanlaatuksilla kivillä, joista aallonmurtajakin oli rakennettu. Valmistunut paviljonki oli harjakattoinen hirsirakennus, jossa

nelikulmainen torni, avovilpola ja sisäänkäynti korkea kulmatornin vierestä. Rakennusta oli lisärakennettu ensimmäisen kerran 1930-luvulla, nykyisen muotonsa paviljonki sai 1962 arkkitehti Jaakko Tähtisen laatiman suunnitelman mukaan.

Purjehdusseuran vuokrasopimus kaupungin kanssa päättyi 1974, paviljonkirakennus myytiin kaupungille ja purjehdusseura rakensi uudet tilat ja sataman Jänissaareen. Pajasaaresta oli luovuttava, koska tukikohtaan ei olisi enää päässyt mastollisilla veneillä rakenteilla olleen ohitustien, Paasikiven–Kekkosentien, maantiesillan valmistuttua 1977. – Samalla rakennettiin siltapylyniit myös toista ajorataa varten sillan eteläpuolelle, mutta silta valmistui vasta 1990-luvun lopussa.

Nykyisin rakennusta hallinnoi 1966 perustettu Tampereen Navigaatioseura ry. Se vuokrasi Pajasaaren ja siihen liittyvät kiinteistöt kaupungilta 1976. Seuralaiset asensivat rakennuksen saliin sähkölämmityksen ja siirsivät laivurikurssien pitämisen Pajasaareen entisen työväenopiston sijaan. Navigaatioseuran toiminnan myötä Pajasaaren tukikohta on edelleen veneilijöiden käytössä, niin kuin se alun perin suunniteltiin.



Kuva: Pajasaari ja siinä sijainnut paja Tammerkosken niskalla Tampereen Rautatiensilta -aiheisessa postikortissa (W.T. 666, postitettu 1916). Oikealla vuonna 1895 avatun Tampere-Pori -rautatien silta. / Postikorttikuva Tampere vanhoissa postikorteissa -sivusto.

PAVILJONKI	837-101-18-2, Näsikallionrinne 6
VTJ-PRT -tunnus	103385399V
Käyttöhistoria	1) Pursiseuran paviljonki, ravintola; 2) Navigaatioseuran kokous- ja koulutuskeskus
Rakennuttaja	Näsijärven purjehdusseura ry
Suunnittelija	Arkkitehti Birger Federley, 1911
Pääurakoitsija	Kalle Peltonen ja Kalle Salminen
Ajankohta	1912
Laajennus	1930-luku; 1962 arkkitehti Jaakko Tähtinen, 1960
Kerrosluvu	(1) +2 + torni
Rakennustapa	paikalla rakennettu

RAKENNUKSEN	ULKOASU	
	LÄHTÖKOHTA 1912	TILANNE 2017
TYYLII	Kansallisromantiikka/jugend	Vaihtunut pelkistetympään
RUNKO	Puu; hirsi ja lauta	Laajennusosa lautaa
Pystyrakenne	Lamasalvosrakenne; verannat lautaa, samoin ullakkokerros; tornissa hirsiristikot	Ennallaan; Laajennusosa rankorakenteinen
Vaakarakenne	väli/yläpohjat puurakenne Huom! salin kohdalla jyrkkä taitteinen laipio (välipohja)	Ennallaan, ullakko lisäeristetty;
KATTO	Jyrkkä harjakatto ja torni, jossa avotasanne ja huone;	Ennallaan, laajennusosissa pulpetti; piiput pellitetty
Vesikate	Saumapelti	Edelleen
Räystäät	Avoräystäät	Vanhalla puolella aluslaudoitus
Väritys	[musta]	Musta/valkoinen
JULKISIVUT	Puu	Verhoustapa uudistunut
Seinät	Hirsi ja pysty laudoitus; tornin huippuosassa paanut	Vaakalaudoitus jiirinurkillä
Sokkeli	Kivipilarit	Ennallaan, lisäosissa betoni, pilarit, sileä /rapattu, maalattu
Kaiteet	Puu, pystysäle; avokuistilla puiset pylväsparit	Vaihdettu metalliin, neliöputki
Väritys	Viimeistään 20-luvulla vaalea/ vaaleat pilarit	Vaalea (s) / valkoinen (i) / tummanharmaa (p)/valkoinen
IKKUNAT	Puu	Vaihdettu uudensuuntauun

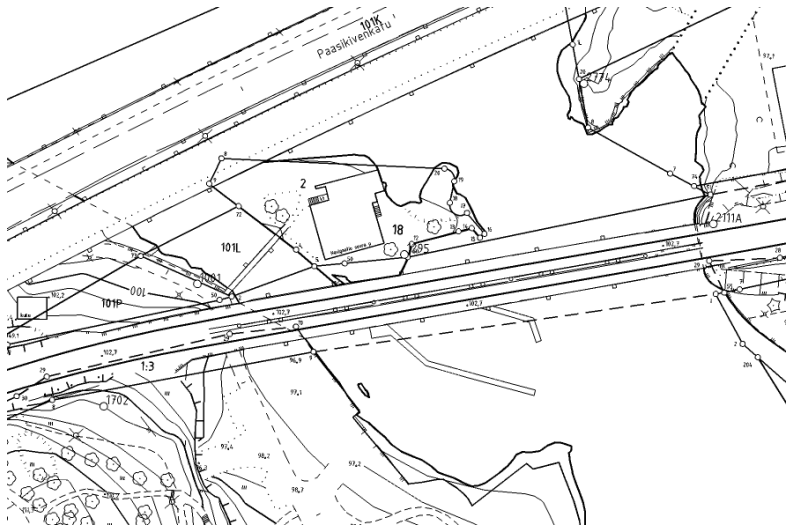
Pääkerros	Erikokoisia ja erilaisilla karmi- ja puitejaolla olevia	jaoton/ alaosassa
Verannat, erkkerit	Erkkereissä pystyjakoiset, pieniruutuiset tai kuviolliset	[ei erkkereitä] Verantamaisissa laajennusosissa jaottomat nauhaikkunat
Torni ja lapeikkunat	Kapeat, pystyt, kolmiruutuiset / vaaka, pulpettikatto	
Väritys		Valkoinen
ULKO-OVET	Puu	Vaihdettu uudensuuntauun
Pääsisäänkäynnit	Lasiaukollinen puuovi	[pääsisäänkäynnin paikka muuttunut] Uudenlainen lasiaukollinen puuovi
Muut		Umpioivia, paneeloitu
Väritys	[tummat]	Ruskea

Paviljonkirakennuksen ulkoarkkitehtuurin peruspiirteet

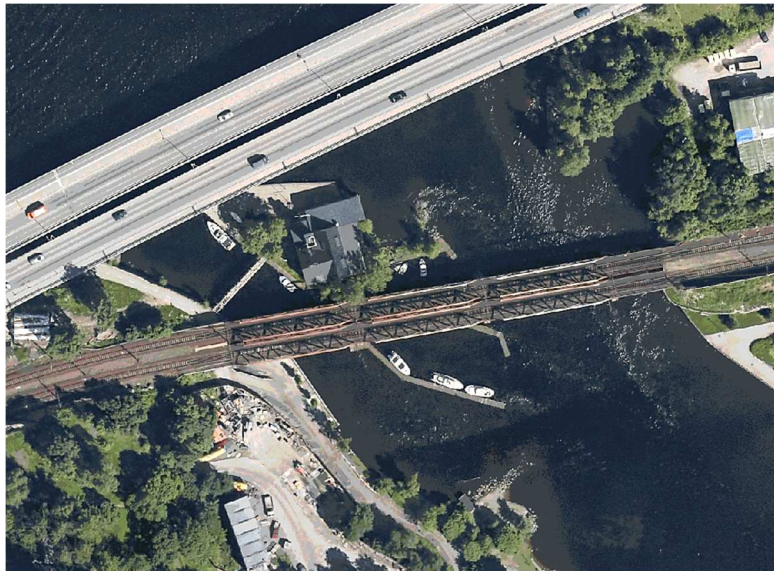
- **Muodonto:** Säilynyt alkuperäinen korkeahko jyrkillä harjakatoilla ja kulmatornilla varustettu noppamainen hahmo, mutta avoveranta on korvautunut huonetoiloiksi sisustetuilla verannoilla.
- Torni, joka oli tarkoitettu alun pitäen purjeiden kuivatukseen.
- **Julkisivusommittelu:** Paviljonkirakennuksissa on tyypillisesti paljon ikkunapinta-alaa ja erilaisia ikkunoita. Salissa on säilynyt alkuperäinen suuri ja korkea ikkuna. Kahdessa myöhemmässä laajennusosassa on nauhaikkuna.
- **Julkisivuväritys:** Vaaleat seinäpinnat ja musta katto.



Kuva: Ensimmäinen teräsrunkoinen kävelysilta tehtiin 1930-luvulla.



Kuva: Ensimmäiset saareen rakennetut kävelysillat olivat puurunkoisia. Vuonna 1922 silta rakennettiin majan länsipuolelle sivujuoksun yli mantereelta saareen. Nykyinen terässilta tilattiin Oy Sommers, af Hällström & Waldenilta ja se valmistui elokuussa 1931. /Tampereen kaupungin kantakartta.



Kuva: Ilmakuva 2015, Tampereen kaupungin karttapalvelu.

JULKISIVUJEN KORJAUSHISTORIAA

Rakennusta oli lisärakennettu ensimmäisen kerran 1930-luvulla. Näsijärven purjehdusseuran hallituksen pöytäkirjassa vuodelta 1939 mainitaan, että ”pursimajaa on huomattavasti laajennettu ja perusteellisesti korjattu”. Nykyisen muotonsa paviljonki sai 1962 arkkitehti Jaakko Tähtisen laatimien suunnitelmien mukaan. Piirustuksiin on merkitty purettavaksi pohjoispäädystä puolikaaren muotoinen veranta ja itäsivulta kapea avo/lasiveranta. Pohjoispäättyyn rakennettiin pitkä kabinetti ja kolme muuta pienempää huonetta itäsivulle. Lisärakentamisen yhteydessä uusittiin ikkunat alkuperäisiä yksinkertaisemmalla karmi- ja puitejaolla. Vuonna 1988 saatiin rakennuslupa kellarikerrokseen tulevaa saunaa ja kerhotupaa varten, mutta lisärakentamisesta luovuttiin.

YLEISTÄ RAKENNUKSEN SISÄTILOISTA JA TEHDYISTÄ KORJAUKSISTA²⁸

Rakennukseen nykyinen tilaohjelma on seuraava: Pääkerroksessa on eteisaula, koulutussalit, keittiö, varastohuoneet, länsipäädyn toisessa kerroksessa on kaksi huonetta ja alakerrassa on WC-, seurustelu- ja askartelutilat. Lisäksi on pohjoispäädyn toisen kerroksen kokoustila tehty alkuperäisen lehterin tiloihin, ja sen viereen, torniin, on sisustettu vanhoilla esineillä museuhuone seuran pitkäaikaisena tukikohtana vuoteen 2015 toimineen Vehkalinnan huvilan (vuodelta 1905) muistoksi. Tornin rakenteet ja kattoparvekkeelle nousevat jyrkät ja kapeat puuportaat ovat alkuperäiset.

Entisessä ravintolasalissa, nykyisessä koulutustilassa on säilynyt paljon vanhaa materiaalia: seinät ovat hirsipinnalla, jyrkässä taitteisessa sisäkatossa on leveä paneeli, pohjoispäädyn yläosassa on vanha puinen parvekekaide (lehterin) ja päädyn isossa ikkunassa on alkuperäinen karmijako. Lautalattia on entisenlainen. Alkuperäisiä oviaukkoja on säilynyt, mutta ovet ovat uudempia. Idänpuoleisessa hirsiseinässä näkyy avoverannalle avautuneen parioven paikka. Uuni on uusittu ja uunisyvennyksen laidoilta poistettu puukaiteet ja syvennyistä kiertävät penkit.

Rakennukseen on asennettu ilmalämpöpumppu. Vuonna 2008 kiinteistö liitettiin kunnallistekniikan piiriin; saareen vedettiin kävelysillan kautta sähkölämmityssaattolla varustetut vesijohto- ja viemäriputket, ja pihamaalle rakennettiin viemäripumppu apulaitteineen (”Majakan” sisällä).

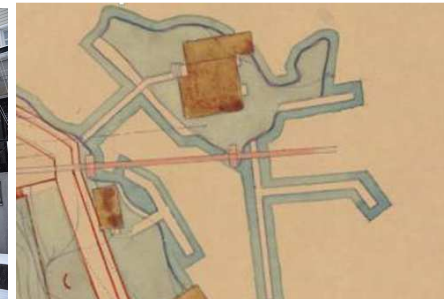
Muutosten vaikutukset



Kuva: Kuvassa näkyvät itäsivu ja pohjoispääty ovat uudistuneet lisärakentamisen yhteydessä; jäljellä on kolmijakoinen ikkuna. Päädyn ja tornin osalta on vaihdettu pysty- ja vaakalaudoitukseen. /Tampereen kaupungin arkisto, Birger Federleyn arkisto.



Kuva: Pajasaaren satama on seuran koulutusaluksen (m/s Navis) kotisatama. Satama toimii myös venekatsastuksen ja muun lyhyen ajan kiinnittymispaikkana. Lisäksi vuodeksi kerrallaan vuokrattavia laituripaikkoja on kymmenelle veneelle. Kuvassa on länsipääty ja eteläsivu.



Kuva: Ravintola- ja matkailupuolen rakennuksissa ovat tyypillisiä erilaiset verantoihin ja terasseihin liittyvät muutokset. Pursimajan verantoja on uudistettu kahteen kertaan, viimeksi 1960-luvun alkupuolella.

Kuva oikealla: 1930-luvun karttaan piirretty paviljonki on jo alkuperäistä kokoaan suurempi. / Ote Elis Kaalamon kartasta 3.10.1930.



Kuvat: Nykyinen ulkoasu ilmentää sotien jälkeistä pelkistetympää tyyliä.

ARVIOINTI

Pajasaaren paviljonki on osa Tampereen keskustan rakennettu ympäristö 2012 -selvityksen Tammerkosken kaupunkimaisema -kohteen arvoaluetta ja paviljonki on myös maakuntakaavassa osoitettu maakunnallisesti merkittäväksi rakennetuksi kulttuuriympäristöksi.

Historialliset todistesarvot

Pajasaaren paviljonki on osa maamme vesiliikenteen ja järviemme virkistyskäytön historiaa. Paviljongin rakennuspaikka saassa Nänselän äärellä sekä rakennuksen muoto, etenkin jyrkkä katto, torni ja verannat, kertovat puutalon alkuperäisestä käytöstä. Rakennuksen lisäarvona on veneilyyn liittyvän käytön jatkuminen. Ensimmäiset purjehdusseurat perustettiin järviseläille 1880-luvulla. Vuonna 1898 toimintansa aloittanut Näsijärven purjehdusseura oli Pirkanmaan ensimmäinen pursiseura.

Rakennushistoriallinen ja -taiteellinen luonne

Purjehdusseuran paviljongiksi suunniteltu puurakennus edusti alun perin 1900-luvun alussa suosittua kansallisromanttista tyyliä ja Tampereen kaupunkikuvaan suuresti vaikuttaneen arkkitehdin Birger Federleyn rakennussuunnittelua.



Federleyn kädenjälki näkyy erityisesti rakennuksen päätalaksi suunnitellussa salissa, jonka hyvin säilynyt ajan puurakentamisen taidokkuutta korostava sisäkattoratkaisu on visuaalisesti vaikuttava.

Rakennuksen ulkoasu on tehdyissä korjaustoimenpiteissä uudistunut rakennustyyppille luonteenomaisesti (lisäverantoja mm.), mutta samalla saanut pelkistetyimmän ilmeen ja menettänyt rakennushistoriallisia todistesarvojaan.

Kuva: Paviljongin ravintolasali. Navigaatioseuran koulutustoiminta, kerhoillat, juhlatilaisuudet, kahviotoiminta sekä jäsentarvikemyymälä keskittyvät Pajasaareen.

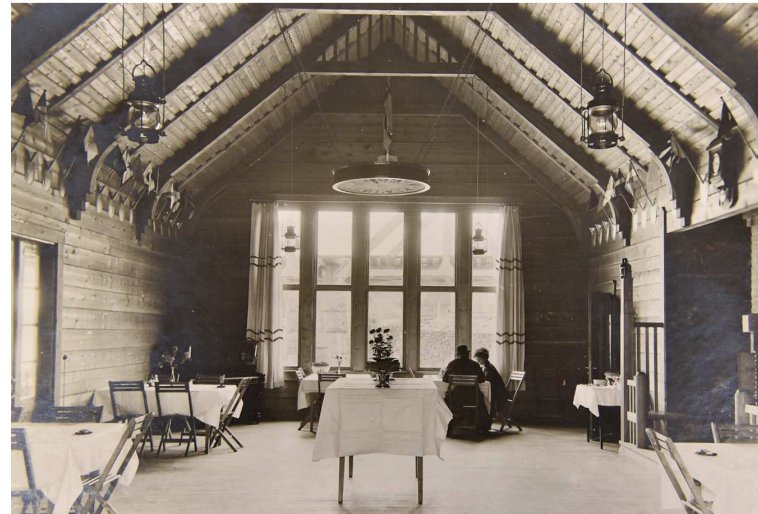
Maisemallinen ja kaupunkikuvallinen luonne

Pajasaari sijaitsee vesistö- ja kaupunkimaiseman leikkauspisteessä, jossa pursiseuran majaksi rakennettu puurakennus liittyy osaksi laajaa kalliomaalle perustettua Näsinpuistoa ja sen länsipuolella sijaitsevaa vanhaa satama-aluetta. Paviljonkirakennus on jäänyt liikenneympäristön sisään, mutta siitä huolimatta se on säilyttänyt paikkansa arvokkaana ja on rakennuksen luonteelle sopivassa käytössä. Laajassa kuvassa puurakennukselle tuo erityistä kaupunkikuvallista merkittävyyttä sen kytkeytyminen koskimaiseman alkupisteeseen tehdaskaupungin valtasuonen, Tammerkosken, rakennettuun kulttuurimaisemaan.

Tulkinta arvojen merkittävydestä

Paviljongille on osoitettu asemakaavassa ehdotonta säilyttämistä kevyempi ehdollinen suojelumääräys, koska, kaavaselostuksen sanoin, ”rakennus on laajennettaessa kadottanut alkuperäisen ulkoasunsa ja se tulee jäämään entistä pahemmin siltojen puristukseen.” –Ulkoasun tyyli on muuttunut, mutta rakennus on säilyttänyt kuitenkin pursimajan alkuperäiset tunnuspiirteet.

Asemakaavatyön yhteydessä on syytä arvioida suojelun ulottamista sisätiloihin, lähinnä pääsalin sisäkattorakenteeseen sen harvinaisuuden ja säilyneisyyden perusteella.



Kuva: Paviljongin ravintolasali 1910-luvulla. / Tampereen kaupunginarkisto, Birger Federleyn arkiston valokuvat.

5 Yhteenveto

Taulukossa on tiivistettynä edellisissä luvuissa tehdyt johtopäätökset kohteiden historiallisista ja ympäristöllisistä ominaispiirteistä ja arvoista.

Rakennuskohde	Historialliset todistusarvot			Rakennushistorialliset ja -taiteelliset arvot <i>Historiallinen todistusvoima</i>		Kaupunkihistorialliset arvot	Maisema- ja ympäristölliset arvot
	vl ikä	Funktio käyttötarkoitus, toiminta	Yleinen historiallinen viitekehys aikakausi tai ilmiö	Erityispiirteet suunnittelu, rakentaminen, luonne ja esteettisyys	Säilyneisyys autenttisuus, jatkuvuus, kerrostuneisuus, patina, harvinaisuus, yleisyys	Maankäytön historia jatkuvuus, kerrostuneisuus, fragmentit	Kaupunkikuva visuaalisuus, itsenäinen monumentti, kokonaisuuden osa, paikan henki
Pajasaaren paviljonki eli entinen Pursiseuran maja on ollut vuodesta 1975 Tampereen Navigaatioseura ry:n koulutuskeskuksena							
<p><i>Asemakaava sr-3.</i></p> <p><i>On maakuntakaavassa osoitettu maakunnallisesti merkittäväksi rakennetuksi kulttuuriympäristöksi.</i></p>	1912 + laaj.	1898 perustetun Näsijärven Purjehdusseuran 1. venesatamapaikka ja purjehduspaviljonki	Vapaa-aika, vesiliikenne, rantarakentaminen; Sisävesillä ensimmäiset pursiseurat aloittivat 1880-luvulla, mm. Vesijärvi-Päijänne ja Kuopio. Näsijärven purjehdusseura oli Pirkanmaan ensimmäinen pursiseura.	Pursimajan suunnittelijat ovat Tampereen kaupunkikuvan muodostumiseen vaikuttaneita arkkitehteja: 1. vaihe 1912 arkkitehti B. Federley (kaup.arkkit.) 2. vaihe 1962 arkkitehti Jaakko Tähtinen	Kerrostuneisuus: 1. vaihe näkyy jyrkässä katossa ja purjeiden kuivatustornissa, sisäpuolella salissa ja yläkerran hirsirakenteissa; 2. vaiheesta on interiööri yleisesti ja ulkoasun tyyli.	Jatkuvuus: yli 100 vuotta huviveneilytoimintaa. Näsijärven rannoilla ollut pitkään teollisuutta; Pajasaari -nimi saassa olleesta viinapolttimon puuhiilipajasta.	Liittyy sijaintinsa puolesta Tammerkosken teollisen kulttuurin kansallismaisemaan; sijaintinsa ja rakennustyyppinsä (paviljonki) puolesta läheisen Näsilinnan puistomaisemaan (puisto 1909); käyttötarkoituksensa puolesta vesistömaisemaan ja Mustanlahden sataman rakennettuun kulttuuriympäristöön; [järveltä katsottuna jää Näsinsiltojen taakse]
Mustalahden satamamakasiini on toiminut vierasvenesataman kesäravintolana/kahvilana 1990-luvulta							
<p><i>Sisältyy maakuntakaavassa osoitettuun maakunnallisesti merkittävään rakennettuun kulttuuriympäristöön.</i></p>	1915	Tampereen kaupungin Pohjoissataman tavaramakasiini, jossa vuoteen 1980 satamatoimisto; Venäläisen laivaston esikunta 1916–1917.	Taloushistoria; Vesiliikenne ja tori; Höyrylaivakausi; Puutavaraliikenne; Näsijärven reitin eteläinen pääsatama; vapaa-aajan veneily; Sotahistoria, 1 ms. venäläisen laivaston hallussa 1916–17.	Suunnittelija Tampereen kaupunginarkkitehti L. Pettersson. Kauneusarvot julkisivujen symmetrisessä jäsenelyssä, salin korkeassa paneloiduissa sisäkatossa, lunetti-ikkunoissa ja tilaa jakavassa ristikkorakenteessa.	Harvinaisuus: Pirkanmaan ainoa säilynyt satamamakasiini 1900-luvun alusta. Autenttisuus: rakennuksen ulkoasu on säilynyt tyyllisesti, ja julkisivuissa on säilynyt paljon vanhaa [tosin toisesta päädyistä on ikkunat poistettu, toisesta uusittu; rakennusta on laajennettu avoterasseilla]	Jatkuvuus: vanha sisävesisatama on kunnostettu risteilyalus- ja vierasvenesatamaksi, jossa myös tapahtumatorit; Makasiini kertoo vanhan sisävesisataman entisestä merkityksestä rahti- ja matkustajasatamana.	Alkuperäinen tavaramakasiini on olennainen osa pienimuotoisena säilynyttä satamamiljöötä; Makasiini palautuu sataman perustamisen ja Näsinsataman kanssa samaan aikaan 1900-luvun alkuun.

Kohde	Historialliset todistusarvot			Rakennushistorialliset ja -taiteelliset arvot <i>Historiallinen todistusvoima</i>		Kaupunkihistorialliset arvot	Maisema- ja ympäristölliset arvot
	vl ikä	Funktio käyttötarkoitus, toiminta	Yleinen historiallinen viitekehys aikakausi tai ilmiö	Erityispiirteet suunnittelu, rakentaminen, luonne ja esteettisyys	Säilyneisyys autenttisuus, jatkuvuus, kerrostuneisuus, patina, harvinaisuus, yleisyys	Maankäytön historia jatkuvuus, kerrostuneisuus, fragmentit	Kaupunkikuva visuaalisuus, itsenäinen monumentti, kokonaisuuden osa, paikan henki
Mustanlahden kioski-kahvila on laajennettu vanhan osan suuruisella lisärakennuksella.							
<i>Sisältyy maakuntakaavassa osoitettuun maakunnallisesti merkittävään rakennettuun kulttuuriympäristöön.</i>	1910-luku + laaj.	[Alkuperäisestä käyttötarkoituksesta ei ole varmuutta.]	Liiketoiminta: satamatorin vanha kahvila-kioski.	[Ei piirustuksia] Satamamakasiinin ja kahvilan vanhanpuolen yksityiskohdissa yhdenmukaisuutta, kuten vuoraustapa, katoksen kattorakenne ja profilointi.	Kerrostuneisuus: vanhan osan suuruinen laajennus on tehty entiseen tyyliin sovittaen, mutta kohteen alkuperäinen luonne menetettiin mittakaava-muutoksen ja uuden tilaratkaisun myötä; [seinien hiekkapuhalluksella on hävitetty vanhan puolen rakennushistoriallista edustavuutta]	Jatkuvuus: vanha ja aikanaan merkittävä rahti- ja matkustajaliikenteen sisävesisatama on kunnostettu risteilyalus- ja vierasvenesatamaksi, jossa myös tapahtumatori.	[kahvilan laajennus muuttanut sataman rakennusten keskinäisiä suhteita; vanha torikioskimainen miljöökikijä menetetty]
Onkiniemen tehtaassa on nykyään vuokrattavia toimi- ja varasto-tiloja, osittain tyhjiillään asbestiongelman vuoksi.							
	1954–1957 + laaj.	Suomen Trikoon sukatehdas 1954–1984; Finlayson Black Horse –1992	Tekstiiliteollisuus: tehtaan tilaratkaisut perustuivat suuriin eri työvaiheita käsittäviin saleihin. Höyryvoima: teollisuus laajeni kosken rannoilta järven rantaan.	Tiilirakennuksen yllä asiallista teollisuus-funktionalismia, jonka suunnittelijana oli ins. V. Kallio. Luonne: tehtaan muurimainen U-volyymi, siipien kulmilla nousevat porrashuoneet muuta osaa korkeampina ”sakaroina”; sisätiloissa näkyvissä teräsbetonikonstruktio, pilarit ja välipohjien palkistot; askeettiset porrashuoneet: kolmivartinen pääporras, sivuilla paikalla valetut kiertyvät portaat.	Autenttisuus: julkisivuissa on paljon vanhaa, kuten tiilifasadit, ikkunat ja suurin osa ovista. Harvinaisuus: katon yhdellä osalla on säilynyt viherkatto (mahdollisesti 1950-luvun lopulta).	Jatkuvuus: Santalahden ja Onkiniemen savupiipputeollisuudesta jäljellä enää Suomen Trikoon Onkiniemen tehtaan ja Haarlan paperitehtaan suuret tiilirakennukset. Onkiniemen tehtaan rakentaminen ajoittuu ranta-alueen maankäytön muutosvaiheeseen, 1950–60-luvuille, jolloin tehtaitten viereen tuli asutusta (kerrostalot).	Kohde on osa ”Punatiilitehtaiden Tamperetta”. 50-luvun tehdasrakennus on itsenäinen monumentti, mutta Näsijärveltä tarkasteltuna tehdasympäristöjen luonnehtiman rantamaiseman osa.

Kohde	Historialliset todistusarvot			Rakennushistorialliset ja -taiteelliset arvot <i>Historiallinen todistusvoima</i>		Kaupunkihistorialliset arvot	Maisema- ja ympäristölliset arvot
	vl ikä	Funktio käyttötarkoitus, toiminta	Yleinen historiallinen viitekehys aikakausi tai ilmiö	Erityispiirteet suunnittelu, rakentaminen, luonne ja esteettisyys	Säilyneisyys autenttisuus, jatkuvuus, kerrostuneisuus, patina, harvinaisuus, yleisyys	Maankäytön historia jatkuvuus, kerrostuneisuus, fragmentit	Kaupunkikuva visuaalisuus, itsenäinen monumentti, kokonaisuuden osa, paikan henki
Suomen Triכון Onkiniemen sukatehtaan voimalaitos on nykyään vuokrattavia toimitiloja, kunnostustöistä johtuen osittain tyhjiillään.							
	1956 + laaj.	Tehtaan öljykäyttöinen höyryvoimalaitos.	Teollisuus; Energiantuotanto; Höyrykoneet.	Tiilirakennuksen tyyli asiallista teollisuus-funktionalismia 50-luvulta. Elämysarvo: korkea kattihuone ja betoniset kiertyvät portaat.	Autenttisuus, patina: sisätilat ja ulkoasu; laajennus sovitettu vanhaan tyyliin.	Ks. edellinen.	Rantakalliolla sijaitseva korkea voimalaitos on erityisesti vesistömaisemassa ja lännen suuntaan vaikuttava dominantti.
Muuntoasema	1955	Tehtaan muuntoasema.	Teollisuus, energianjakelu.	Asiallinen. Ei muutoksia.	Laitteet jäljellä.	Ks. edellinen.	Yksi tehdastontin 1950-luvun tiilirakennuksista; ei näkyvyyttä tontin ulkopuolella.
Onkiniemen tehtaan varasto	1954	Tehtaan puurakenteinen, väliaikaiseksi suunniteltu varasto.	Teollisuus, varastointi.	Puurakennuksen kauneusarvot klassistisissa yksityiskohdissa	Autenttisuus: ei ulkoasullisia muutoksia, mutta ravistunut.	Ks. edellinen.	Ainoa puurakennus tehdastontilla, jossa kaikki rakennukset perustettu 1950-luvulta.
Särkänniemen Näsinneula on alkuperäisessä käytössä näkötorlina ja ravintolana.							
<i>On maakuntakaavassa osoitettu maakunnallisesti merkittäväksi rakennetuksi kulttuuriympäristöksi.</i>	1971	Suomen korkein näkötorni (ja korkein rakennus), ja nuorempi kahdesta, joissa pyörivä torniravintola (vanhin Kuopion Puijon torni)	Vapaa-aika; Elämysmatkailu; Näkötorlien rakentaminen matkailutoimintaan alkoi Suomessa 1800-luvun alussa.	Suunnittelijana arkkitehti Pekka Ilveskoski; rakennesuunnittelu insinööritoimisto Ahonen & Ilveskoski; urakoitsija Tampereen Haka; Betonirakentaminen: oli ensimmäinen Vuoden betonirakenne -palkinnon saanut rakennus (Betoniteollisuus ry).	Harvinaisuus: pyörivä ravintola ja siellä alkuperäisestä sisustuksesta säilynyt "tähtitaivaskatto"; Rakennustekniikka: 130 m korkean betonitornin liukuvalu; rungon halkaisija pientyi valun edetessä (esim. Puijossa runko tasapaksu).	Nykyinen elämysmatkailutoiminta alkanut 1969: pääkohteet perustettu vuoteen 1985 mennessä. Ympäristössä jälkiä aikaisemmasta elinkeinotoiminnasta.	Näkötorni Särkänniemen vapaa-ajankeskuksen tunnusrakennus; Maamerkki, kaupungin imagorakennus 60-luvulta; Muut Tampereen näkötornit kaupungin-osiensa tunnusrakennuksia: Pyynikin näkötorni 1929, Hervannan vesitorni 1983 (konstruktio Ahonen & Ilveskoski).

Kohde	Historialliset todistusarvot			Rakennushistorialliset ja -taiteelliset arvot <i>Historiallinen todistusvoima</i>		Kaupunkihistorialliset arvot	Maisema- ja ympäristölliset arvot
	vl ikä	Funktio käyttötarkoitus, toiminta	Yleinen historiallinen viitekehys aikakausi tai ilmiö	Erityispiirteet suunnittelu, rakentaminen, luonne ja esteettisyys	Säilyneisyys autenttisuus, jatkuvuus, kerrostuneisuus, patina, harvinaisuus, yleisyys	Maankäytön historia jatkuvuus, kerrostuneisuus, fragmentit	Kaupunkikuva visuaalisuus, itsenäinen monumentti, kokonaisuuden osa, paikan henki
Planetaario-Akvaario on alkuperäisessä käytössä, julkisivumuutoksia.							
<i>Yhteydessä Näsinneulaan, joka on maakuntakaavassa osoitettu maakunnallisesti merkittäväksi rakennetuksi kulttuuriympäristöksi.</i>	1969 + laaj.	Planetaario-Akvaario on Särkänniemen vanhin rakennus; opetuksellinen elämyskohde.	Vapaa-aika, elämysmatkailu: koko Särkänniemi on suomalaisen matkailun historiaa (huvipuistoalan edelläkävijä).	Elämyspuiston kaikki pääkohteet suunnitellut arkkitehti Pekka Ilveskoski. 60-luvun modernismi (muoto, vaakalinjaisuus); 70-luvun rouhea pintastruktuuri (pesubetoni). [Toimistosiiپی ja kattokahvila sovitettu vanhan osan tyyliin; vanhassa osassa mainoskyltit muuttaneet eteläfasadin virtaviivaisuutta.]	Harvinaisuus, jatkuvuus: Suomen 1. akvaario ja Pohjoismaiden 1. Planetaario toimivat niitä varten rakennetuissa tiloissa; perusratkaisu eli Planetaarion ja Akvaarion sijoittaminen allekkain säilynyt. [Planetaarion katsomo uudistettu 1989, samoin aulatilat, pk 1997, 2002; akvaarioon tehty lisää altaita].	Ks. edellinen.	Särkänniemen alueen päärakennus; Yhteydessä Näsinneulan jalustaosaan; Suunniteltu Näsinneulan kanssa toiminnalliseksi kokonaisuudeksi. Ei näkyvyyttä elämyspuistoalueen ulkopuolella.
Delfinaario on lakkautettu 2015; nykyään sisäaktiiviteetti- ja puisto SuperPark.							
	1985 + laaj.	Alun perin Delfinaario, Särkänniemen opetuksellisia elämyskohteita.	Ks. edellinen.	Suunnittelija arkkitehti Pekka Ilveskoski; ”rakennuksen muoto symboloi delfiinin selkävää”; Laajennus 2006 Arkkitehti Petri Pussinen Uusi ilme ja käyttötarkoitus: SuperPark 2016 Arkkitehdit MY	Harvinaisuus: Suomen ainoa ja Pohjoismaiden toinen delfiineille tarkoitettu akvaario-rakennus (edelleen toiminnassa 1969 perustettu Kolmårdenin delfinaario). [Nykyinen käyttö sovitettu rakennuksen katsomo- ja allasrakenteisiin; muutokset toteutettu kevytrakenteilla, uusi värimaailma].	Ks. edellinen.	Osa laajempaa elämyspuisto-kokonaisuutta; Näkyvyyttä Mustanlahden sataman kaupunkimaisemassa.

Kohde	Historialliset todistusarvot			Rakennushistorialliset ja -taiteelliset arvot <i>Historiallinen todistusvoima</i>		Kaupunkihistorialliset arvot	Maisema- ja ympäristölliset arvot
	vl ikä	Funktio käyttötarkoitus, toiminta	Yleinen historiallinen viitekehys aikakausi tai ilmiö	Erityispiirteet suunnittelu, rakentaminen, luonne ja esteettisyys	Säilyneisyys autenttisuus, jatkuvuus, kerrostuneisuus, patina, harvinaisuus, yleisyys	Maankäytön historia jatkuvuus, kerrostuneisuus, fragmentit	Kaupunkikuva visuaalisuus, itsenäinen monumentti, kokonaisuuden osa, paikan henki
Sara Hildénin museo on alkuperäisessä käytössä taidemuseona.							
<i>On maakuntakaavassa osoitettu maakunnallisesti merkittäväksi rakennetuksi kulttuuriympäristöksi.</i>	1978	Kaupungin ja yksityisen taidekeräilijän vuorovaikutuksesta syntynyt taidelaitos.	Kulttuuritoiminta, moderni julkinen rakentaminen; museorakentamisen aalto Suomessa 1970–80-luvulla. Taidelaitoksen sijoittaminen matkailu- ja viihdekeskuksen yhteyteen.	Suunnittelijat arkkitehdit Pekka Ilveskoski ja Asko Rasinperä. Kokonaistaideteos: Modernismi, betonibrutalismi. Ulko- ja sisätilan väliset näkymät molemmissa kerroksissa.	Autenttisuus: modernin taidemuseon idea eli valaistus, tilaratkaisut, rakennuspaikan huomioiminen toteutuivat ja ovat säilyneet 70-luvulta.	Tampereella ainoa taidemuseoksi suunniteltu moderni rakennus. Veistospuistossa on hyödynnetty paikalta hävinneen asutuksen fragmentteja (kivijalka mm., huvilan sauna).	Itsenäinen monumentti: vaikuttaa ennen kaikkea vesistömaisemassa. Sulautuu osaksi kallioista rantamaisemaa; luonnontilainen rantaviiva.

6 Lähteet

Arkistot

TKA Tampereen kaupunginarkisto: Maistraatin rakennuslupapäätökset.

Tampereen rakennusvalvonnan arkisto: Rakennusluvut.

Kirjallisuus

Eskelinen, Maria (2009): Särkänniemi 1960-luvulta 2000-luvulle, 40 yhä haus Kempaa vuotta. Tampere: Tampereen Särkänniemi Oy.

Lyyra-Seppänen, Anna (2017): Sara Hildénin taidemuseo. Rakennushistoriaselvitys ja rakennetun ympäristön selvitys. Pirkanmaan maakuntamuseo. Painamaton raportti.

Lyytinen, Hanna (2006): Suomen Trikoon Onkiniementehdas. Selvitys rakennetusta ympäristöstä. Arkkitehtitoimisto Hanna Lyytinen ky. Painamaton raportti (8.5.2006). Tampereen kaupungin Tilakeskus.

Rantanen, Susanna (1999): Pyynikin ja Onkiniemen tehdasalueiden rakentumishistoria. Painamaton raportti (31.12.1999).

Suoniemi, Kristiina (1993): Mustanlahden satama ja vanha tavaramakasiini : käyttö- ja kunnostussuunnitelma. Taideteollinen korkeakoulu, Tuote- ja ympäristösuunnittelun osasto. Sisustusarkkitehtuurin ja huonekalusuunnittelun laitos,

Tampereen Navigaatioseura 50 vuotta. Tampere 2016.

Wecklin, Matti (1999): Halkovuorten takaa huvittelukeskukseksi. Tampere: Tampereen Särkänniemi Oy.

WWW-sivustot

DIGI - Kansalliskirjaston digitoidut aineistot, Suomen Trikoon kuvasto <1.3.1932.
<https://digi.kansalliskirjasto.fi/pienpainate/binding/345925?page=1>>

Doria, Kansalliskirjaston julkaisuarkisto. Tampereen asemakartta 1896.
< <http://www.doria.fi/>>

Harju, Jukka. Särkänniemen delfinaario muuttuu nopeasti skeittipuistoksi. Helsingin Sanomat 9.9.2016.
<<https://www.hs.fi/kotimaa/art-2000002920174.html>>

Heino Anne. Näkyvästi piilossa - pullonokkien elo Särkänniemen delfinaariossa jatkuu. Yle Kotimaa 15.6.2016.
<<https://yle.fi/uutiset/3-8957548>>

"Koskesta voimaa". Tampereen historiaa käsittelevä www-sivusto.
<<http://www.historia.tampere.fi/info/index.htm>.>
- Birger Federley. Teksti Katja-Maria Miettunen.
<<http://www15.uta.fi/koskivoimaa/henkilot/federley.htm>>
- Suomen Trikoo, Teksti Maria Silander.
<<http://www15.uta.fi/koskivoimaa/tyo/1940-60/treentrikoo.htm>>

Särkänniemen yleissuunnitelma. Luonnos 19.10.2015. Arkkitehdit MY. Tampereen kaupunki. Tampereen Särkänniemi Oy.
<https://www.tampere.fi/tiedostot/y/dc0wMad1f/Sarkanniemi_YSraportti_19102015_web.pdf>

Tampere vanhoissa postikorteissa -sivusto.
<<https://tamperewanhatpostikortit.wordpress.com/2012/04/23/pajasta-purjehduspaviljongiksi-pajasaari-postikorteissa/>>

Tampereen keskustan rantojen käytön historia 1700-luvulta lähtien. Tampereen kaupunki. Maankäytön suunnittelu 2013. Id 639 163.
<<https://www.tampere.fi/liitteet/t/6FPQmeF03/rantojenkaytonhistoria.pdf>>

Tampereen Navigaatioseura.
<<http://www.tans.fi/tietoa-seurasta/pajasaari/>>

Tampereen Oskari -karttapalvelu: Asemakaavakartat ja -selostukset.
<<https://kartat.tampere.fi/oskari#>>

Tampereen TAPSA: rakennusvalvonnan digitaalista piirustusaineistoa ja asiakirjoja
<<https://tapsa.tampere.fi>>

Tampereen Tilakeskus, johtokunnan pöytäkirjat, kokous 13.9.2017.
<[http://tampere.cloudnc.fi/fi-FI/Toimielimet/Tampereen_Tilakeskus_liikelaitoksen_johtokunta/Kokous_13_92017/Onkiniemen_tehdaskiinteiston_valiaikaist\(35980\)](http://tampere.cloudnc.fi/fi-FI/Toimielimet/Tampereen_Tilakeskus_liikelaitoksen_johtokunta/Kokous_13_92017/Onkiniemen_tehdaskiinteiston_valiaikaist(35980))>

Tamperelainen - lehti, 27.9.2017. Trikootehtaan katolta löytyi harvinainen ketokatto.
<<https://www.tamperelainen.fi/artikkeli/563899-trikootetaan-katolta-loytyi-harvinainen-ketokatto-katso-kuvat-salaisesta>>

Tekstiilejä Tampereelta, Suomen Trikoo.
<<https://www.tampere.fi/ekstrat/vapriikki/tekstiilejatampereelta/trikoo.html>.

Suullista tietoa

Havanka, Marko, huollon työnjohtaja, Tampereen Särkänniemi Oy
Joki, Matti, satamapäällikkö, Tampereen kaupunki
Leino, Marko, Tampereen Navigaatioseura ry
Luoma, Kari, kunnossapitopäällikkö, Tampereen Särkänniemi Oy
Reunanen, Petri, isännöitsijä, Tampereen Tilapalvelut Oy

VIITTEET

-
- ¹ Wacklin 1999; Eskelinen 2009; Huvipuisto.net.
 - ² Särkänniemi. <https://www.huvipuisto.net/sarkanniemi.html>
 - ³ Wacklin 1999; Eskelinen 2009.
 - ⁴ Eskelinen 2009: Alkuperäinen planetaariolaitteisto tuhoutui tulipalossa 29.5.1972.
 - ⁵ Planetaario koki palovahinkoja 1972 kesäkuussa syttyneessä tulipalossa. Tamperelainen 31.5.2012.
 - ⁶ Marko Havanka ja Kari Luoma.
 - ⁷ Eskelinen 2009, 21.
 - ⁸ Marko Havanka.
 - ⁹ Marko Havanka.
 - ¹⁰ Wacklin 1999; Eskelinen 2009.
 - ¹¹ Lyyra-Seppänen 2017.
 - ¹² Tampereen kaupungin rakennusvalvonnan arkisto; TAPSA, rakennusluvat; Tampereen kaupungin arkisto, Maistraatin pöytäkirjat; Lyyra-Seppänen 2017.
 - ¹³ Lyyra-Seppänen 2017.
 - ¹⁴ Lyyra-Seppänen 2017.
 - ¹⁵ Lyyra-Seppänen 2017.
 - ¹⁶ Lyyra-Seppänen 2017.
 - ¹⁷ Lyyra-Seppänen 2017.
 - ¹⁸ Lyyra-Seppänen 2017.
 - ¹⁹ Lyyra-Seppänen 2017.
 - ²⁰ Tampereen kaupungin rantojen käytön historia.. 2013; Lyytinen 2006; Rantanen 1999; Tekstiilejä Tampereelta, Suomen Trikoo.
 - ²¹ Trikootehtaan katolta löytyi harvinainen ketokatto. Tamperelainen - lehti, 27.9.2017M; Pohjoissiiven katolla olevan kasvillisuuden voi havaita 1987 ja etenkin 1999 otetuissa ilmakuviissa, mutta ei vielä vuosien 1956 ja 1966 (epätarkka) otetuissa ilmakuviista. Tampereen kaupungin karttapalvelu.
 - ²² Lyytinen 2006; Rantanen 1999; Tampereen kaupungin rakennusvalvonnan arkisto; TAPSA, rakennusluvat.
 - ²³ Rantanen 1999, 120.
 - ²⁴ Rantanen 1999, 130.
 - ²⁵ Tampereen kaupungin rantojen käytön historiaa.. 2013; Kaupungin arkisto, maistraatin lupapöytäkirjat ja rakennuspiirustukset; Wacklin 1999.
 - ²⁶ Tampereen kaupungin rakennusvalvonnan arkisto; TAPSA, rakennusluvat; Tampereen kaupungin arkisto, Maistraatin pöytäkirjat; FINNA.fi - Museokeskus Vapriikin valokuvat; Mustanlahden satama.
 - ²⁷ Tampereen keskustan rantojen käytön histori... 2013; Tampereen Navigaatioseura 50 vuotta, 2015.
 - ²⁸ Tampereen Navigaatioseura 50 vuotta, 2015.